

FUNDACIÓN
BANCO

ALI
MEN
TOS

SEVILLA MEMORIA
2021



FUNDACIÓN
BANCO DE ALIMENTOS
DE SEVILLA

ÍNDICE

- 1. 2021 en cifras.**
- 2. Carta del presidente.**
- 3. Nuestros principios.**
 - a. Misión de la Fundación Banco de Alimentos de Sevilla.
 - b. Valores de la Fundación Banco de Alimentos de Sevilla.
 - c. El funcionamiento de los Bancos de Alimentos.
 - d. Los Bancos de Alimentos en el mundo.
- 4. Órgano de gobierno.**
- 5. Órgano de gestión.**
 - a. Organigrama.
 - b. Áreas de gestión.
 - c. Comités de trabajo.
- 6. Nuestro voluntariado.**
 - a. Principales cifras.
 - b. Actividades de voluntariado realizadas.
 - c. Evolución de personas voluntarias.
- 7. Origen de los recursos.**
 - a. Canales de entrada de alimentos.
 - b. Evolución de la entrada de alimentos según procedencia en los últimos años.
 - c. Tipología de alimentos recibidos y su origen.
- 8. Aprovechando alimentos.**
 - a. Lucha contra el despilfarro de alimentos y Objetivos de Desarrollo Sostenibles.
 - b. Programas para evitar el despilfarro de alimentos.
 - c. Aprovechando alimentos salvados del despilfarro.
- 9. Nuestra logística.**
 - a. Equipamientos y logística.
 - b. Recursos de almacenamiento.
 - c. Parque móvil.
 - d. Calidad y seguridad alimentaria.
- 10. Programas de reparto.**
 - a. Tipología de alimentos.
 - b. Cesta de productos alimentarios.
- 11. Beneficiarios.**
 - a. Evolución de número de beneficiarios.
 - b. Tipología de entidades.
- 12. Derecho a la alimentación.**
 - a. Modelo de distribución y relación con entidades.
- 13. Programas.**
 - a. Programa de inserción sociolaboral.
 - b. Programa de aprovechamiento alimentario.
- 14. Operaciones de recogida de alimentos 2021.**
 - a. Gran Recogida de Alimentos.
 - b. Operación Kilo Primavera.
- 15. Destacados.**
- 16. Ingresos y gastos 2021.**
- 17. Balance de situación 2021.**
- 18. Entidades Colaboradoras.**
- 19. Donantes económicos.**
- 20. Donantes de alimentos.**
- 21. Donantes de servicios.**
- 22. Subvenciones, ayudas y convenios.**
- 23. Recogidas de alimentos realizadas en 2021.**

2021 EN CIFRAS



6.817.162

KILOS DE ALIMENTOS DISTRIBUIDOS.

• **3.558.508 kg**

de alimentos recuperados del despilfarro.

• **2.407.016 kg**

distribuidos de frutas y verduras.

• **652.229 kg**

de alimentos comprados por un importe de **850.857 €**.

• **54.579 kg**

de alimentos que cada día y entran salen del BAS (**equivalente a 3 tráilers**).



49.518

PERSONAS QUE HAN RECIBIDO ALIMENTOS A LO LARGO DE 2021 POR PARTE DEL BANCO DE ALIMENTOS DE SEVILLA, CON UN PROMEDIO MENSUAL DE 46.003 PERSONAS.

• **7.069** personas han sido atendidas por entidades de consumo.

• **38.934** personas han sido atendidas por entidades de reparto.



281

ORGANIZACIONES ASOCIADAS DE REPARTO Y CONSUMO CONSUMO HAN COLABORADO.



OTROS DATOS DE INTERÉS

• **665.000 kg**

de alimentos conseguidos en acciones de recogidas como la Gran Recogida de Alimentos y la Operación Kilo Primavera.

• **77.514 IVA soportado**

por la compra de alimentos con este importe, se hubieran adquirido alrededor de 75.000 kilos de alimentos.

• **15.766 horas**

realizadas por **227 personas** del programa de trabajos en beneficio de la comunidad (TBC).

• **130 personas voluntarias**

forman parte de la fundación. El 53% son hombres y el 47% son mujeres.

CARTA DEL PRESIDENTE

El 2021 ha sido el segundo año marcado por la crisis sanitaria derivada de la Covid-19 y, si bien ya se ha recuperado en gran medida la movilidad personal, y se han superado algunas de las circunstancias que provocaron situaciones de emergencia alimentaria, el empleo y la generación de ingresos todavía no se han recuperado plenamente en este ejercicio y el número de personas que necesitan apoyo y ayuda sigue siendo muy elevado. En el momento de redactar esta Memoria -relativa al ejercicio 2021- no podemos decir que se haya superado la situación sanitaria y, menos aún, las consecuencias sociales y económicas derivadas de la misma.

Para hacer balance de lo que ha supuesto este periodo de pandemia es necesario reflexionar en un doble plano. Por un lado, la valoración de cómo han evolucionado las necesidades sociales y económicas de las personas desfavorecidas y las prestaciones sociales disponibles para poder remediar esta situación y, por otro, como se han visto afectados los Bancos de Alimentos y el resto de entidades sociales por los cambios tecnológicos, culturales y sociales que se han producido en nuestra sociedad como consecuencia del aislamiento y el cambio de costumbres impuesto en esta crisis.

Todos los indicadores señalan que los niveles de pobreza se han incrementado como consecuencia de la crisis, así, el Banco de Alimentos de Sevilla se ha enfrentado a la necesidad de, a través de sus 281 entidades colaboradoras, atender a una media de 46.003 beneficiarios cada mes, a los que a través de sus diferentes programas ha entregado 6.817 toneladas de alimentos estructurados en diferentes cestas personalizadas, en función de las necesidades de los beneficiarios y las capacidades logísticas de las distintas entidades.

Lo que pretendemos con esta entrega personalizada es que las personas beneficiarias tengan la capacidad de poder seguir una alimentación equilibrada, desarrollar hábitos de vida saludable y asegurar la sostenibilidad en la alimentación de las personas vulnerables. Por este motivo la entrega de alimentos se complementa con programas de intervención orientados a asegurar una administración y elaboración de los recursos proporcionados que faciliten estos objetivos finales. Durante el año 2021 se han realizado 13 acciones formativas para mejorar los hábitos de administración de alimentos y la elaboración de menús saludables y equilibrados.

Todo ello ha sido posible gracias al compromiso y al apoyo de toda la sociedad sevillana en general, personas voluntarias, empresas de todo tipo (industria agroalimentaria y cadenas de

distribución de forma muy especial), corporaciones, instituciones públicas, etc; que han dotado al Banco de Alimentos de Sevilla de los recursos alimentarios, económicos y humanos, para hacer llegar estos alimentos a las personas necesitadas, asegurando su trazabilidad, la logística necesaria y la capacidad de administración y gestión necesaria para ello. Muchas gracias a todos ellos en nombre de las más de 46.000 personas que han podido beneficiarse de estos recursos. También es importante dar las gracias a todos ellos en nombre del Banco de Alimentos de Sevilla, ya que con estas aportaciones la fundación se convierte en un instrumento de los sevillanos, para los sevillanos, siendo una gran expresión del esfuerzo colectivo de hacer una sociedad más justa, más solidaria y comprometida.

2021 ha sido el año en el que el Banco de Alimentos ha conseguido recuperar más de 3.500.000 de kilos de alimentos del despilfarro, a través de numerosas acciones de concienciación y recuperación de excedentes, reafirmando así el compromiso marcado de seguir luchando contra un cambio climático, cada día más latente. Nosotros estamos convencidos de que es tarea de todos. Además, todas estas acciones las enmarcamos dentro del marco establecido por los Objetivos de Desarrollo Sostenible de la Agenda 2030.

Desde el segundo punto de vista, si bien continúan teniendo plena vigencia los objetivos de evitar el despilfarro, luchar contra el hambre y fomentar el voluntariado, cuando analizamos la forma de lograr los recursos necesarios, así como la manera de cómo hacer llegar los recursos a las personas beneficiarias, la crisis sanitaria nos ha traído formas nuevas de actuar. Se han incrementado los recursos económicos aportados por las instituciones públicas -especialmente por la Junta de Andalucía y el Ayuntamiento de Sevilla-, se ha desarrollado las donaciones en las líneas de caja de las cadenas de alimentación y a través de nuestra página web www.supersolidario.com y se ha planteado la entrega de bonos canjeables a los beneficiarios en lugar de alimentos. Todos estas nuevas líneas de actuación modifican nuestra forma de trabajar y requieren de procesos, procedimientos, capacidades, habilidades y criterios de gobernanza adaptadas a estas nuevas situaciones. Si bien todos ellos han sido necesarios mientras ha durado la pandemia, una vez superada esta situación debemos reflexionar cuáles de estos cambios han venido para quedarse y qué formas de trabajar tradicionales deben ser recuperadas. Así mismo, es necesario pensar de qué forma éstas nuevas actividades se realizan con los criterios de transparencia, eficiencia y eficacia imperantes en la fundación que debemos seguir garantizando a futuro. A este reto

CARTA DEL PRESIDENTE

nos tenemos que enfrentar en el futuro con el fin de mantener e incrementar la imagen, credibilidad, reputación y reconocimiento que los Bancos de Alimentos en general – y concretamente el de Sevilla- han conseguido capitalizar hasta hoy.

Además, ya en el año 2022, en el momento de cerrar esta Memoria de Actividades 2021, han surgido nuevas circunstancias que incrementan los retos del Banco de Alimentos de Sevilla. La guerra de Ucrania y la evolución de la situación económica están derivando en la caída del crecimiento económico y el incremento desbocado de los precios, lo que ha detenido bruscamente la recuperación. Todo ello afecta directamente al aumento de la pobreza, el incremento de las necesidades de las personas vulnerables, así como a la reducción de los recursos y a la capacidad de compra de alimentos por parte del Banco. Además, se unen los cambios que sufriremos en el programa FEAD a partir de 2024, lo que también abre una incertidumbre adicional.

Este año tenemos que plantearlo más que nunca con ilusión, con muchas ganas de trabajar y fieles a la responsabilidad adquirida con la sociedad desde 1995. Soy consciente de que vienen momentos convulsos, con incertidumbre y con posibles cambios debido al panorama socioeconómico que estamos atravesando. Sin embargo, eso no va a mermar los esfuerzos de seguir optimizando la captación y entrega de alimentos, buscando nuevos talentos en el voluntariado y mejorando la calidad de vida de las personas beneficiarias.

Por último, voy a reservar el final para el corazón del Banco de Alimentos: su voluntariado. Ellos les dan significado a las palabras compromiso, dedicación, trabajo, voluntad, solidaridad y profesionalidad. Gracias a todos los voluntarios que, integrados con los técnicos del Banco, consiguen que nuestra fundación sea referente en la sociedad cada día.

Me siento muy orgulloso de formar parte de este equipo.

Gracias una vez más y ¡A por el 2022!

Agustín Vidal-Aragón de Olives

Presidente del Banco de Alimentos de Sevilla

NUESTROS PRINCIPIOS

MISIÓN DE LA FUNDACIÓN

La Fundación Banco de Alimentos de Sevilla es una organización sin ánimo de lucro, basada en el voluntariado que, desde 1995, nació con el principal objetivo de la lucha contra el despilfarro de alimentos a través de la recuperación de excedentes alimentarios aptos para el consumo humano, y con ellos, cubrir las necesidades alimentarias de personas en situación de vulnerabilidad de nuestro entorno. A lo largo de sus 27 años, este objetivo originario ha ido evolucionando hacia una misión más completa y acorde al momento actual.

MISIÓN



Luchar contra el despilfarro de alimentos y promover la sostenibilidad del planeta



Luchar contra la pobreza, a través de la proporcionar de alimentos sanos y equilibrados para cuidar así de la salud y el adecuado desarrollo cognitivo y educativos de la personas beneficiarias



Fomentar la acción voluntaria como motor de cambio social



Favorecer la inclusión social de personas en riesgo de exclusión

VALORES DE LA FUNDACIÓN BANCO DE ALIMENTOS DE SEVILLA

CONCIENCIACIÓN

SOLIDARIDAD

GRATUIDAD

TRANSPARENCIA

EFICACIA

EL FUNCIONAMIENTO DE LOS BANCOS DE ALIMENTOS:

01_ Recogen y recuperan alimentos mediante distintos canales de aprovisionamiento.

03_ Confeccionan y establecen programas de reparto de alimentos en función de las características y especificaciones de los diferentes tipos de beneficiarios, manteniendo los criterios alimentarios establecidos en las cestas básicas de alimentos.

02_ Gestionan, almacenan alimentos y controlan su stock ante los déficits de infraestructura de las entidades sociales.

04_ Distribuyen alimentos de forma equitativa y gratuita a las entidades colaboradoras de reparto y consumo. Todo ello, coordinado en base a sus necesidades, capacidades de atención y la disponibilidad de almacenaje y conservación de los alimentos.

LOS BANCOS DE ALIMENTOS EN EL MUNDO

934

BANCOS EN EL MUNDO
Repartidos en 34 países.

341

BANCOS EN EUROPA
Repartidos en 30 países agrupados en la Federación Europea (FEBA).
• **860.000** toneladas de alimentos distribuidos.
• **12.800.000** personas atendidas.
• **48.126 entidades** receptoras.

54

BANCOS EN ESPAÑA
Agrupados en la Federación Española (FESBAL).
• **125.300** toneladas distribuidos.
• **1.400.000** personas atendidas.
• **7.500 entidades** receptoras.
• **3.100 personas** voluntarias.

11

BANCOS EN ANDALUCÍA, CEUTA Y MELILLA
Agrupados en la Federación de Bancos de Alimentos de Andalucía, Ceuta y Melilla.
• **35.700** toneladas de alimentos distribuidos.
• **330.088** personas atendidas.
• **1.764** entidades receptoras.
• **614** personas voluntarias.

ÓRGANO DE GOBIERNO

Nuestro patronato es el órgano de gobierno de la fundación, que a fecha 30 de junio, estaba formado por las siguientes personas:

Presidente

Agustín Vidal – Aragón de Olives.

Licenciado en Derecho, Ciencias Económicas y Empresariales por la Universidad Pontificia de Comillas. Durante su trayectoria profesional ha ostentado los puestos de Director Territorial Sur de BBVA en las Comunidades Autónomas de Andalucía y Extremadura y en las Ciudades Autónomas de Ceuta y Melilla; y de Director de BBVA Real State. Actualmente, es asesor de los Consejos de Administración de numerosas compañías en Andalucía.

Vicepresidente

Francisco Arteaga Alarcón.

Licenciado en Ciencias Económicas por la Universidad de Sevilla. Actualmente es miembro del Consejo de Administración de varias empresas del Grupo Endesa, empresa en la que ejerció como Director General de Andalucía y Extremadura. También, ostenta la presidencia de la Asociación de Empresas de la Energía de Andalucía, la vicepresidencia de la Confederación de Empresarios de Andalucía y la tesorería de la Cámara de Comercio de Sevilla.

Secretario

Carlos López Mariano.

Licenciado en Derecho, Ciencias Económicas y Empresariales por la Universidad Pontificia de Comillas. Actualmente, es socio responsable del área de Andalucía y Canarias de Garrigues y coordina en Andalucía Occidental el Departamento de Derecho Financiero, dirigiendo operaciones de financiación, titulaciones y operaciones de capital de riesgo.

Vocales

Agustín Alcaraz Sánchez.

Licenciado en Ciencias Económicas por la Universidad Complutense de Madrid. Su trayectoria laboral la ejerció en la cadena de distribución Carrefour, en la que ostentó diferentes puestos de director de centro y finalmente, como Director Regional de Hipermercados Andalucía Sureste y Castilla León.

Eustasio Cobrerros Vime.

Amplia formación empresarial. Durante su trayectoria profesional destaca su presidencia del Instituto Internacional San Telmo y sus gestiones en el sector de la distribución (Supermercados Cobrerros). Actualmente, se ha consolidado en el sector inmobiliario, hotelero y del mueble en el que dirige seis empresas del sector. Además, ostenta cargos de consejero asesor en numerosas empresas y asociaciones.

Rocío Medina Muñoz.

Licenciada en Derecho. Su actividad laboral se desarrolla en el Grupo Medina como presidenta ejecutiva. Es miembro del Patronato y del Comité Ejecutivo de la Fundación San Telmo; y además de ser miembro del Consejo Asesor Regional de BBVA.

Jesús Maza Burgos.

Licenciado en Ciencias Económicas y Empresariales por la Universidad de Sevilla. Actualmente, es Director de Desarrollo Internacional en DOPP Consultores, adjunto de presidencia del Grupo Konecta y Consejero delegado en numerosas empresas. Además, es presidente de la Asociación Española contra el Cáncer de Sevilla.

Juan Pedro Álvarez Giménez de Aragón.

Licenciado en Ciencias Económicas por la Universidad de Madrid. En su trayectoria profesional ejerció como Director General del Monte de Piedad y Caja de Ahorros de Sevilla (El Monte). Actualmente es Patrono y Consejero en numerosas empresas y fundaciones. Durante cuatro años fue el presidente de la Fundación Banco de Alimentos de Sevilla.

Raquel Revuelta Armengou.

Técnico en Empresas y Actividades Turísticas. Empresaria y directora de la Agencia de Comunicación y Moda Doble Erre. También es directora de la editorial Surrealista y autora de un libro relacionado con la industria de la moda flamenca. Durante su trayectoria ha ejercido como modelo y presentadora de televisión a nivel internacional.

Jorge Paradela Gutierrez.

Licenciado en Ciencias Económicas y Empresariales por la Universidad de Sevilla y complementada con una formación internacional en programas ejecutivos. Ha desarrollado una parte de su trayectoria profesional en la empresa Heineken ocupando multitud de puestos como directivo a nivel Internacional. Actualmente es Director de Negocio en el Sevilla FC.

Miguel Rus Palacios (representación Confederación de Empresarios de Sevilla).

Diplomado en Ciencias Económicas y Empresariales por la Universidad de Sevilla. Es presidente y consejero delegado del Grupo Rusvel. Actualmente, también ejerce la presidencia de la Confederación de Empresarios de Sevilla, además de ser miembro del Patronato de la Fundación San Telmo y del Consejo de Gobierno de la Confederación Nacional de la Construcción.

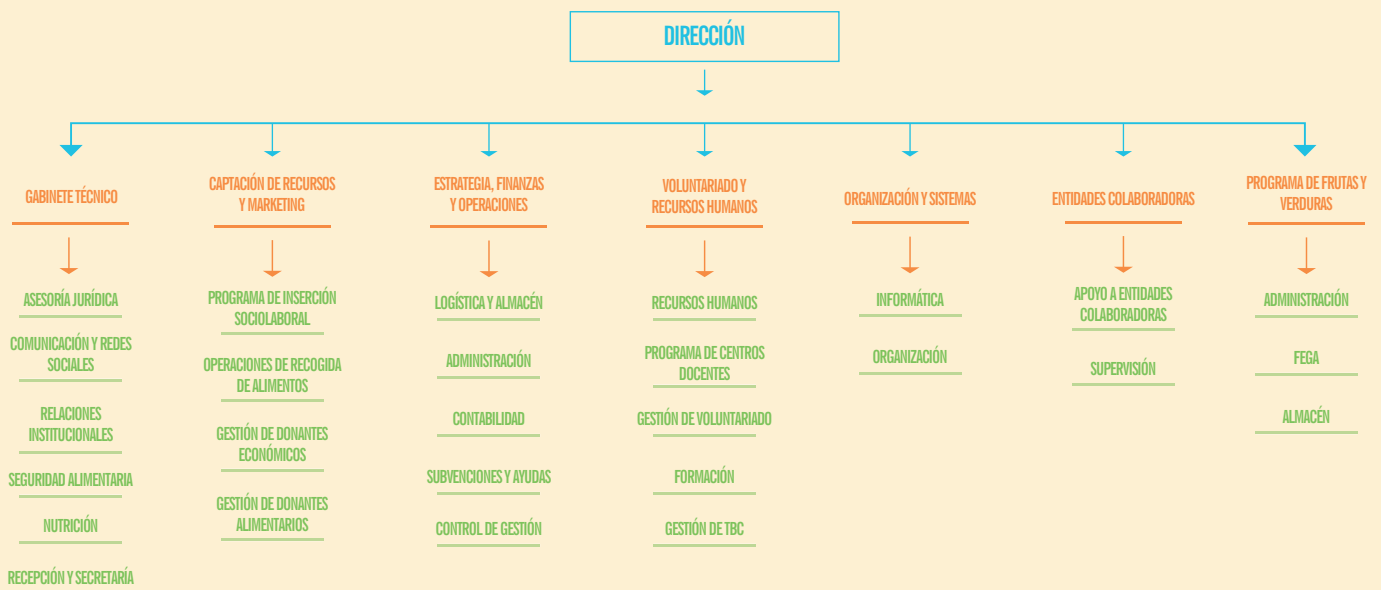
Emilia Barroso Fuentes (representación Ayuntamiento de Sevilla).

Licenciada en Psicología por la Universidad de Sevilla. Durante su trayectoria profesional ha ejercido como Directora de Área de Educación y Gobierno Interno, Jefa de Negociado del Centro de Servicios Sociales de Polígono Norte del Ayuntamiento de Sevilla, y actualmente, es la Directora General de Acción Social del Ayuntamiento de Sevilla del Área de Hábitat Urbana y Cohesión Social.

Miguel Cuevas Pérez (en representación Consejo de Hermandades y Cofradías de Sevilla)

Estudios Superiores en la Universidad de Sevilla. Ha ejercido su trayectoria profesional como docente durante 15 años y como directivo de diferentes áreas en el sector empresarial. Actualmente, es miembro del Órgano del Consejo de Hermandades y Cofradías de Sevilla, como delegado de día.

ÓRGANO DE GESTIÓN



Todas las áreas de gestión de la Fundación Banco de Alimentos de Sevilla están gestionadas por personas voluntarias.

Director: Agustín Vidal – Aragón de Olives

ÁREAS DE GESTIÓN:

Gabinete técnico: José María Barea Ramírez.

Estudios de Interpretación en el Instituto de Teatro de Sevilla y Máster en Gestión Cultural en la Universidad Complutense de Madrid. Su trayectoria profesional ha sido desarrollada en el ámbito de la interpretación como actor y director teatral; y actualmente, en el sector empresarial realizando acciones de docencia, producción, comunicación, marketing y operación y comercialización de grandes eventos internacionales.

Marketing y captación de recursos: M^a Ángeles Rodríguez Trujillo

Licenciada en Química Industrial y Diplomada en Dirección de Empresas Agroalimentarias por el Instituto Internacional San Telmo y MBA por la Universidad de Cádiz, completada con formación en Gestión de RRHH y RSC. Su trayectoria profesional se ha desarrollado en el sector cervecero, alcanzando en esa etapa el puesto de directora general de la Fundación Cruzcampo. Actualmente es Cofundadora y Advisor de Scoobic Urban Mobility.

Estrategia, Finanzas y Operaciones: Juan Manuel Román Lahuerta

Licenciado en Ciencias Económicas y Empresariales por la

Universidad de Sevilla y completada con un Máster en Dirección de Empresas por la Universidad Comercial de Deusto y numerosos programas de formación del IESE. Desarrolló su carrera profesional en BBVA ocupando puestos de responsabilidad a nivel provincial y territorial.

Voluntariado y Recursos Humanos: José Pedraza Pérez

Estudios universitarios en Ciencias Económicas y Empresariales, junto con la certificación como Coach en la Escuela Europea de Coaching de Madrid y completada en la International Coach Federation (ICF). Durante su trayectoria profesional, ha ejercido como Director de Recursos Humanos de BBVA en diferentes comunidades autónomas de España y como coach interno de directivos en la misma compañía.

Organización y sistemas: Jesús Ochoa Casteleiro

Licenciado en Ciencias Físicas Especialidad Electrónica por la Universidad de Sevilla, completada con formación en aplicaciones científicas. Durante su trayectoria profesional ha ejercido puestos de responsabilidad en la compañía distribuidora Endesa. Actualmente, es patrono fundador de la Fundación FIDETIA de la Escuela Técnica Superior de Ingeniería Informática.

Entidades Colaboradoras: Myriam Jiménez Sánchez-Daphl
Licenciada en Psicopedagogía por la Universidad Complutense de Madrid. Ha desarrollado gran parte de su trayectoria profesional en la Administración Pública como docente y como asesora en temas relacionados con discapacidad en menores e integración social de colectivos en riesgo de exclusión.

Programa de Frutas y Verduras: José Sánchez Villoria
Oficial del Ejército del Aire. Especialista de Alerta y Control, cursando sus estudios en la Escuela de Especialistas de Cuatro Vientos (Madrid). Pasando a la reserva voluntaria en el año 2002 en el que se inicia en el Banco de Alimentos de Sevilla como voluntario, siendo responsable del Programa de Frutas y Verduras desde 2010.

COMITÉS DE TRABAJO:

El Banco de Alimentos de Sevilla en su afán de realizar su gestión con los máximos criterios de gobernanza y transparencia, trabaja en base a una estructura de comités que analizan y evalúan todos los asuntos referentes al trabajo diario.

Comité de Dirección: órgano de gestión que reúne al equipo responsable de las diferentes áreas de la Fundación Banco de Alimentos. Este comité se encarga de:

- Realiza una labor asesora y consultiva de la dirección.
- Coordinar actividades y sinergias entre las diferentes áreas.
- Definir pautas de actuación.
- Proponer medidas correctoras.
- Evaluación de resultados.
- Homogeneizar las metodologías de trabajo de la fundación de una forma colegiada.

Comité de Necesidades Alimentarias: órgano de gestión que reúne a miembros de los equipos de las áreas de estrategia, finanzas y operaciones, entidades y gabinete técnico. Este comité tiene las competencias de:

- Evaluar las necesidades alimentarias.
- Trazar planes de actuación de distribución y aprovisionamiento de alimentos de acuerdo al diseño de las cestas alimentarias establecidas.
- Decidir el procedimiento formal de compra de alimentos.
- Validar a los proveedores.

Comité de Recursos Humanos: órgano de gestión que reúne a los responsables de las áreas de estrategia, finanzas y operaciones, recursos humanos, asesoría jurídica y gabinete técnico. Este comité asume las siguientes acciones:

- Tomar decisiones sobre asuntos relacionados con la gestión del personal técnico y voluntariado.
- Evaluar decisiones sobre asuntos relacionados con la gestión del personal técnico y voluntariado.
- Analizar incidencias y ejecutar medidas sancionadoras en caso de que fuera necesario.

Comité de Entidades Colaboradoras: órgano de gestión que reúne a miembros de los equipos de las áreas de estrategia, finanzas y operaciones, entidades y gabinete técnico. En este comité se tratan los siguientes aspectos:

- Aprobar nuevas entidades colaboradoras a la fundación.
- Determinar los programas de alimentos que están deben recibir.
- Analizar y gestionar posibles incidencias y peticiones.

NUESTRO VOLUNTARIADO

130 PERSONAS VOLUNTARIAS EN LAS DIFERENTES ÁREAS DE GESTIÓN

Tiempo invertido por los voluntarios:

62.400 HORAS

Equivalente al trabajo de **37 personas** (aproximadamente) a jornada de 35 horas.



227 TRABAJADORES EN BENEFICIO A LA COMUNIDAD (TBC)

Tiempo invertido por los TBC:

15.766 HORAS

Equivalente al trabajo de **12 personas** (aproximadamente) a jornada de 35 horas.

14 PERSONAS FORMAN EL PERSONAL TÉCNICO

Este equipo se encuentra organizado en:

- Personal técnico de gestión en áreas estructurales de la fundación: 10 personas.
- Personal técnico adheridos a programas y proyectos concretos: 4 personas.

El 71% de la plantilla técnica son mujeres

ACTIVIDADES DE VOLUNTARIADO REALIZADAS POR LA FUNDACIÓN BANCO DE ALIMENTOS DE SEVILLA EN 2021

01_ Operación Buena Gente. Campaña organizada por la Cadena Ser y el Ateneo de Sevilla para la recogida de alimentos y juguetes. Durante esta acción se contó con personas voluntarias que proporcionaban información sobre la fundación y la acción solidaria.

02_ Acciones de clasificación de alimentos en el almacén. Durante 2021 numerosos grupos de personas voluntarias procedentes de centros educativos, empresas y fundaciones han pasado por el almacén de alimentos no perecederos para proporcionar su ayuda para preparar las cestas de alimentos que han sido entregadas a las entidades colaboradoras.

03_ Colaboración en la Operación Kilo Primavera y Gran Recogida de Alimentos 2021. Durante estas campañas de recogida de alimentos se contó con la ayuda de 3.500 personas para informar y animar a los donantes a realizar aportaciones en las líneas de caja de las cadenas de distribución adscritas a la campaña.

Uno de los objetivos que persigue la fundación es promover la acción voluntaria entre los más jóvenes; por ello, en 2021 se ha trabajado una línea específica de fomento y formación en voluntariado en centros educativos, universidades y centros de formación. De estas sesiones, más de 500 alumnos procedentes de CEIPS e IES y alrededor de 50 universitarios se han unido al Banco de Alimentos de Sevilla.

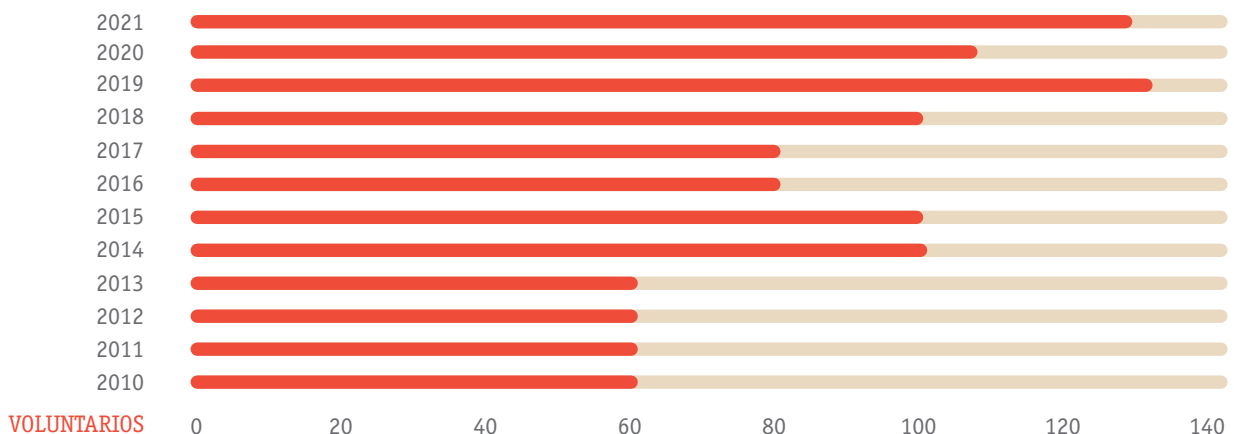
550 alumnos y alumnas

se han unido al Banco de Alimentos a través de convenios con universidades y centros formativos de Sevilla.

Trabajamos por la igualdad

En nuestra organización de personas voluntarias el **53% son voluntarios** y el **47% son voluntarias**.

EVOLUCIÓN DE PERSONAS VOLUNTARIAS ESTRUCTURALES



ORIGEN DE LOS RECURSOS



CANALES DE ENTRADA DE ALIMENTOS

Las principales vías de entrada de los alimentos, que se proporcionan a las entidades colaboradoras, son muy diversas.

- Programa FEAD: Programa de entrega de alimentos no perecederos procedentes de los Fondos Europeos y Gobierno Español.
- Subvenciones públicas: Junta de Andalucía, Sevilla Solidaria y Diputación de Sevilla.
- Aprovechamiento alimentario: Programa de frutas y verduras (FEGA), recuperación de excedentes de la industria alimentaria y programa de mermas.
- Campañas de recogidas de alimentos: Operación Kilo Primavera, Gran Recogida y acciones en centros docentes, empresas o instituciones.
- Ayudas privadas del tejido empresarial.

Recuperación de excedentes para evitar el despilfarro

	2020	2021	%
Programa de Frutas y Verduras (FEGA)	1.838.241	2.007.428	8%
Industria alimenticia	1.116.696	664.697	-68%
Asentadores de Mercasevilla	794.285	430.737	-84%
Excedentes de supermercados (mermas)	266.841	397.243	33%
Otros canales	323.705	62.246	-420%

Donaciones recibidas en kilos

Gran Recogida y Operación Kilo Primavera	24.600	643.370	96%
Compras	423.766	652.229	35%
Campañas y colectas	159.963	54.488	-194%

Total kilos programa UE (FEAD)

2.070.628

2.079.118

0%

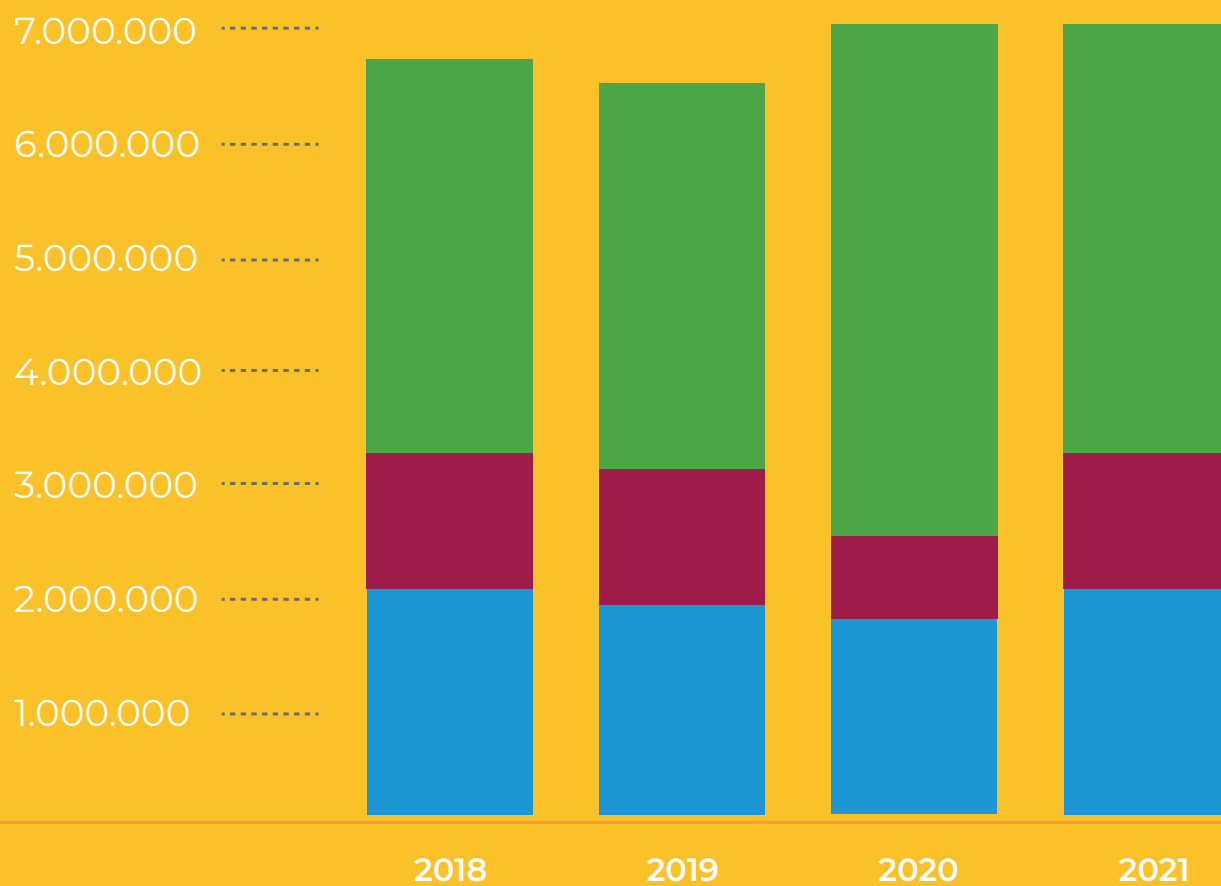
Total kilos de alimentos entradas en el Banco

7.018.725

6.991.557

- 5,02%

EVOLUCIÓN DE LA ENTRADA DE ALIMENTOS SEGÚN PROCEDENCIA EN LOS ÚLTIMOS AÑOS



● PROGRAMA FEAD

● DONACIONES

● DESPILFARRO

TIPOLOGÍA DE ALIMENTOS RECIBIDOS Y SU ORIGEN

TIPO ALIMENTOS	GRAN RECOGIDA	COMPRA	FEAD/ FEGA	RESTO	FRUTAS Y VERDURAS	TOTAL	%
ARROZ	2.304		111.888	85.328		199.520	3
HARINA	7.400	6.720		2.879		16.999	0
PASTA	56.082	44.870	56.664	16.423		174.760	2
LEGUMBRES	53.356	39.120	101.190	15.280		208.946	3
ACEITE	17.055	73.500	158.085	30.375		279.015	4
TOMATE FRITO	74.261	31.450	177.658	5.815		289.183	4
CONSERVA DE VERDURAS	11.936	82.205	191.425	4.280		289.846	4
CONSERVA DE PESCADO	20.097	6.930	83.248	5.329		115.604	2
CONSERVAS DE CARNE	15.183	26.858	10.845	1.672		54.558	1
CONSERVAS DE FRUTA	12.173	60.480	60.944	44.049		177.645	3
SOPAS Y CREMAS	27.756	57.840		19.084		104.680	1
AZÚCAR/EDULCORANTES/SAL				1.170		1.170	0
GALLETAS	20.882	15.376	105.504	3.978		145.739	2
CEREALES	3.120			1.110		4.230	0
CACAO Y DERIVADOS	17.395	8.360	87.232	854		113.841	2
POSTRE ENVASADOS/LÁSCTEOS	9.132	10.422		75.073		94.627	1
LECHE	255.378	162.840	928.578	63.606		1.410.402	20
FRUTA FRESCA			1.024.304		317.312	1.341.616	19
VERDURA FRESCA			938.124	5.830	111.021	1.099.975	16
ALIMENTOS INFANTILES	33.956	19.038	5.859	3.028		61.882	1
LECHE DE CONTINUACIÓN	5.184	6.221		1.157		12.562	0
ALIMENTOS FRESCOS				707	2.404	3.111	0
MERMAS				397.401		397.401	6
FUERA DE CESTA				394.247		394.247	6
TOTAL 2021	643.370	652.229	4.086.546	1.178.674	430.737	6.991.557	100%

APROVECHANDO ALIMENTOS

Lucha contra el Despilfarro de Alimentos y Objetivos de Desarrollo Sostenible

El Banco de Alimentos de Sevilla es una entidad pionera que desde 1995 se dedica a la lucha contra el despilfarro en Andalucía. A día de hoy, siguiendo las líneas de trabajo marcados por los Objetivos de Desarrollo Sostenible de la Agenda 2030, lleva a cabo acciones concretas y específicas para seguir con esta constante preocupación que solo en España supone más de 7 millones de toneladas de alimentos al año.

Es necesario mantener una lucha activa contra el despilfarro de alimentos para....

Evitar el malgasto de recursos como los nutrientes del suelo, agua y energía empleada en los procesos de producción y destrucción.

Disminuir los procesos de transportes, transformación y distribución.

Impedir la escasez de recursos alimentarios en zonas más desfavorecidas del planeta.

PROGRAMAS PARA EVITAR EL DESPILFARRO DE ALIMENTOS

- Programa de recuperación de excedentes agrícolas y del tejido empresarial, promoviendo así un mundo más sostenible y ecológico que evite el aumento de la huella de carbono.
- Programas de concienciación sobre aprovechamiento alimentario para que, a través de ellos, se frene el despilfarro de alimentos en los núcleos familiares.
- Trabajo en red con entidades para lograr una participación activa en iniciativas y actividades realizadas con el derecho a la alimentación y uso responsable de los alimentos.



APROVECHANDO ALIMENTOS SALVADOS DEL DESPILFARRO

Frutas y verduras procedentes del Programa del Fondo Europeo de Garantía Agraria: **2.007.428 kilos de alimentos**

Este programa del Fondo Europeo de Garantía Agraria (FEGA), en acción conjunta con el Ministerio de Agricultura, tiene el propósito de mantener el equilibrio de producción entre los mercados agroalimentarios y hacer llegar los productos excedentes a los Bancos de Alimentos de toda España para que puedan ser aprovechados, puesto que estos se encuentran en buen estado y aptos para el consumo.

Industria alimentaria: **664.697 kilos de alimentos**

El Banco de Alimentos de Sevilla gestiona la recuperación de alimentos que se producen como excedentes en la industria alimentaria (sobrepoducción, cambios de diseño o formato, entre otras causas), que son aprovechados para la distribución entre las entidades colaboradoras de reparto y consumo que atienden a personas en situación de vulnerabilidad.

Asentadores de Mercasevilla: 430.737 kilos de alimentos

Desde el año 2000 el Banco de Alimentos de Sevilla recupera y aprovecha las mermas de frutas y verduras que se producen en Mercasevilla. Las personas voluntarias responsables realizan las tareas de recogida, almacenaje y distribución de estos alimentos frescos.

La distribución se realiza por recogida directa de las entidades sociales interesadas con posibilidades de consumo (comedores sociales, residencias, entre otros) o de reparto inmediato, dada la corta vida útil de estos productos.

Excedente de supermercados (mermas, 20 tiendas): 397.243 kilos de alimentos

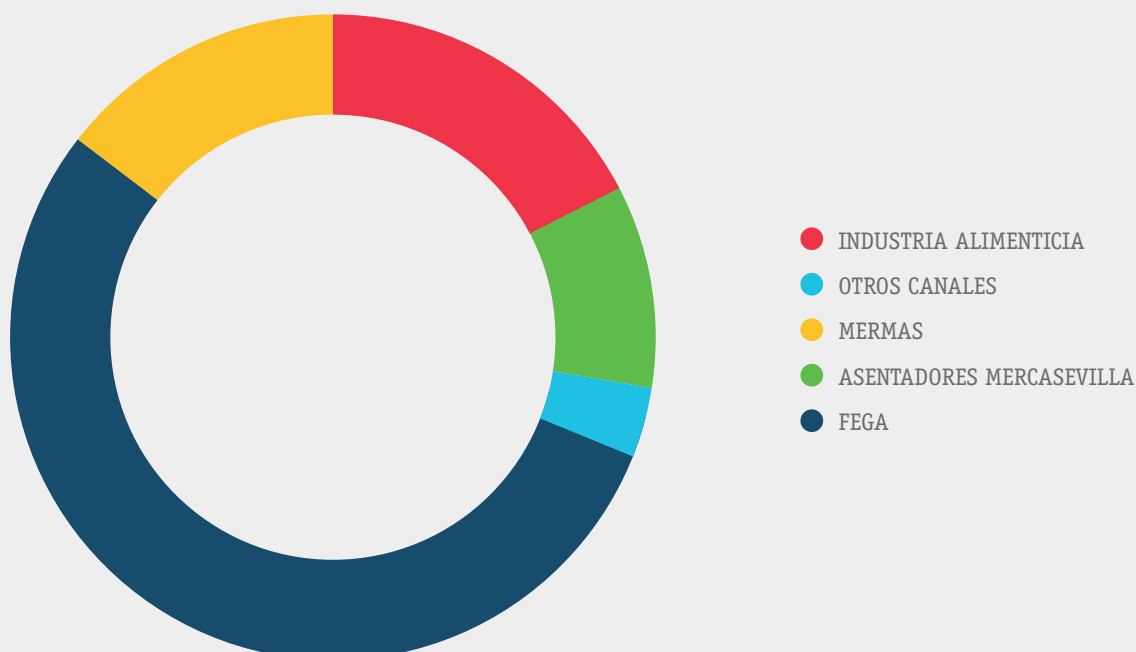
El Banco de Alimentos de Sevilla lleva a cabo desde el año 2015 el programa de recuperación de mermas en 20 supermercados de distintas cadenas de distribución. Las mermas son alimentos (a menudo frescos) que, por el hecho de tener una fecha de caducidad muy próxima, ya no son aptos para la venta, pero sí para el consumo.

Para regular la actividad, el Banco de Alimentos tiene establecidos convenios de colaboración con las principales cadenas de distribución. Las cadenas de distribución que participan en este programa son: El Corte Inglés, Carrefour, Mercadona y Alcampo. También en este programa está acogido el catering Aramark. La entrega se realiza a través de una red de entidades colaboradoras que durante el 2021 han sido 20.

Otros canales de entrada: 62.246 kilos de alimentos

La entrada de alimentos en los almacenes del banco se complementa con los que nos llegan procedentes, en menor grado que en los casos anteriores, de una serie de entidades que colaboran con nosotros y del intercambio con otros Bancos de Alimentos de España.

PROCEDENCIA DE ALIMENTOS SALVADOS DEL DESPILFARRO DE ALIMENTOS



NUESTRA LOGÍSTICA



EQUIPAMIENTOS Y LOGÍSTICA

El área de logística y almacén realiza el trabajo de recepción, gestión, almacenaje, control de calidad, trazabilidad y distribución de alimentos, apoyándose en las infraestructuras de la red de entidades colaboradoras.

Para ello, se cuenta con dos instalaciones ambas situadas en los mercados centrales de la ciudad -Mercasevilla- dando así la posibilidad de colocarnos en uno de los puntos estratégicos de la gestión alimentaria de la provincia.

Actualmente, el Banco de Alimentos cuenta con dos almacenes ubicados en estas instalaciones con las siguientes características:

Almacén de gestión de producto perecedero

Este almacén se gestiona con la colaboración de un equipo de **6 personas voluntarias y 1 mozo de almacén** que realizan las acciones de solicitud de alimentos, recogida, almacenaje, selección, atención a las entidades, control de la distribución y aprovisionamiento de alimentos de los asentadores del mercado y del Programa Europeo FEAGA.



Capacidad total
400 m²

Palés



160

Almacén de gestión de producto no perecedero

Este almacén realiza las labores de recepción de alimentos no perecederos, almacenaje, atención a las entidades, control de la distribución y gestión de programas públicos procedentes del Fondos Europeos, a través del Plan FEAD, Junta de Andalucía, Ayuntamiento de Sevilla, Diputación de Sevilla, entre otros. Cuenta con un equipo de alrededor de **10 personas voluntarias permanentes, 2 trabajadores** y un grupo de personas que realizan trabajos en beneficio a la comunidad; siendo una veintena de personas las que trabajan de manera diaria en estas instalaciones.



Capacidad total
2.000 m²

Palés



1.820

RECURSOS DE ALMACENAMIENTO

Cámara de frío:
Temperatura 3°/5°

N° de cámaras: 4
Capacidad: 72 palets



Cámara de congelación
Temperatura -18°/-22°

N° de cámaras: 1
Capacidad: 16 palets



PARQUE MÓVIL

1 CAMIÓN MMA 8.000 kgs
con refrigeración.

3 FURGONETAS

Una refrigerada, otra isotérmica
y una estándar.



CALIDAD Y SEGURIDAD ALIMENTARIA

En el año 2021 el Banco de Alimentos de Sevilla, en su afán por mantener y cumplir con los protocolos establecidos para la gestión y mantenimiento de los alimentos, firmó un acuerdo de colaboración con la empresa de Seguridad Alimentaria Brétema.

Bajo la supervisión y asesoramiento de esta empresa, se realizan periódicamente controles de calidad de los alimentos recibidos, supervisión de fecha límite de consumo de los mismos y gestión de almacenaje en condiciones requeridas; manteniendo así el orden y la higiene en las zonas de almacenamiento y velando por una buena práctica del personal mediante normas de seguridad.

Así mismo, se realiza una supervisión de las instalaciones y prestaciones de las entidades receptoras homologadas por el Banco de Alimentos; ya que la principal premisa es que los alimentos lleguen a los beneficiarios en perfectas condiciones para su consumo.



Brétema
Seguridad Alimentaria

PROGRAMAS DE REPARTO

Uno de los objetivos del Banco de Alimentos de Sevilla es cubrir las necesidades alimentarias de personas en situación de vulnerabilidad de la provincia. En los últimos años, esta meta ha ido evolucionando hacia:

Proporcionar una alimentación sana y equilibrada vinculada con el valor de la salud y el desarrollo favorable de la educación en la población infantil y juvenil.

Los recursos del Banco de Alimentos de Sevilla se entregan a las entidades colaboradoras a través de cestas de alimentos que han sido elaboradoras con el asesoramiento del Colegio de Nutricionistas de Andalucía (CODINAN). Además, éstas también se diseñan en función de las características de cada colectivo atendido y la atención proporcionada por cada entidad, persiguiendo así un reparto justo, eficiente y equitativo.

Tipología de alimentos

- **Alimentos básicos no perecederos.** Arroz, harina, pasta, legumbres, conservas de carne, pescado, verduras y frutas, aceite, galletas, tomate frito, sopas y cremas, cacao y leche UHT.
- **Alimentos básicos perecederos (frutas y verduras).** Entre 10 y 12 referencias de frutas y verduras frescas de temporada.
- **Alimentos no básicos (“alimentos fuera de cesta”):** productos que no tienen el carácter básico de los anteriores, pero que son complemento adecuado para la elaboración de

comidas. Por ejemplo: bebidas refrescantes, alimentos precocinados, pasteles, dulces, salsas, aceitunas, agua, etc.

- **Merma:** alimentos básicos o no básicos que son aptos para el consumo, pero que no son aptos para la venta en las tiendas o cadenas de distribución debido a la proximidad de su fecha de caducidad o consumo preferente, tener dañados los envases, etc. Los productos que se encuentran bajo ese nombre son: productos lácteos, embutidos, etc.

Cestas de productos alimentarios

A partir de la combinación de estos alimentos, se configuran las **cestas de productos alimentarios**.

Cesta Integral de alimentos

compuesta por 13 productos, que incluye alimentos perecederos (frutas y verduras frescas) y no perecederos (cereales, leche, arroz...).

Desayunos y Meriendas

compuesta por frutas (frescas o en conservas), leche UHT, galletas, cereales, cacao y postres lácteos.

Cesta sustitutiva de alimentos

compuesta por 13 productos no perecederos, entre los cuales se incluyen las conservas de verdura y fruta. Esta cesta está diseñada para entidades que, por razones técnicas, no pueden gestionar productos frescos.

Cesta de alimentos infantiles

compuesta por leche de continuación I y II, cereales y potitos infantiles de frutas y verduras.

Estas cestas se completan con los alimentos denominados “**Merma**” y “**Productos fuera de Cesta**”. Son productos adecuados para complementar tanto la Cesta Integral como la Cesta Sustitutiva anteriormente definidas. Estos recursos, según su disponibilidad, se distribuyen equitativamente entre las entidades colaboradoras de forma complementaria a los repartos mensuales, siempre que sea posible, y de forma específica con entregas “ad hoc” cuando se trate de productos que deben ser consumidos inmediatamente.

Adicionalmente hay 20 entidades colaboradoras integradas en el **Programa de Merma** que vienen recibiendo productos directamente desde los supermercados adscritos al programa. Estos productos son muy variados y de tipología similar a los Fuera de Cesta.

BENEFICIARIOS

La Fundación Banco de Alimentos de Sevilla durante el 2021 atendió a una media de 46.003 personas. Respecto al anterior año, marcado por la crisis provocada por la COVID19, se ha producido un descenso acusado ya que una parte importante de los beneficiarios atendidos en 2021 eran personas afectadas por las restricciones marcadas.

El perfil de personas que atiende el Banco de Alimentos de Sevilla es muy variado, ya que abarca desde personas en situación de calle o exclusión social severa hasta colectivos normalizados como familias con menores a su cargo o personas en condiciones laboralmente precarias o en desempleo, que la coyuntura actual les dificulta el acceso a los recursos básicos como son alimentos, vivienda, suministros, etc. Mayoritariamente son de procedencia nacional con un porcentaje igualado en cuanto a género que abarca principalmente desde los 20 hasta los 60 años.

En cuanto a la atención de los menores -con edades comprendidas entre de 0 a 3 años- se realiza una intervención global con programas específicos que no solo apoyan alimentariamente, sino que también se le ofrecen a las familias herramientas y pautas de alimentación saludable para asegurar el crecimiento adecuado de los menores.

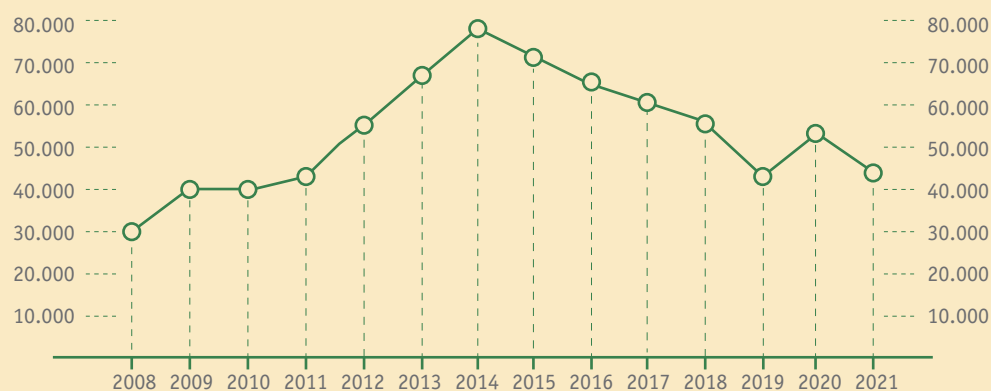
La atención a estos colectivos se realiza a través de una red de entidades colaboradoras que se encuentran repartidas por toda la provincia de Sevilla que, tras un proceso de valoración técnica de cada una de las personas, realizan una distribución de los recursos alimentarios proporcionados por el Banco de Alimentos de Sevilla y otras vías propias de aprovisionamiento. Estas entidades, según el servicio que den, se clasifican en entidades de reparto -ofrecen los recursos alimentarios sin elaborar a los beneficiarios- y entidades de consumo -proporcionan el recurso elaborado a las personas que atienden.

EN EL AÑO 2021 LA
FUNDACIÓN BANCO
DE ALIMENTOS DE
SEVILLA ATENDIÓ A

46.003

PERSONAS
a través de
281
entidades.

EVOLUCIÓN DEL NÚMERO DE BENEFICIARIOS



TIPOLOGÍA DE ENTIDADES

Entidad de Reparto

24.834 personas

14.100 personas

95 Centros Asistenciales de reparto.

75 Parroquias.

Entidad de Consumo

2.418 personas

1.377 personas

1.663 personas

611 personas

76 personas

924 personas

15 Comedores Sociales.

19 Apoyo a centros de adicciones y de inserción.

15 Apoyo a menores y adolescentes.

19 Casas de acogidas.

2 Guarderías infantiles.

41 Comunidades religiosas.

DERECHO A LA ALIMENTACIÓN

MODELO DE DISTRIBUCIÓN Y RELACIÓN CON ENTIDADES

El sistema de distribución de alimentos ofrece el acceso a una ayuda en alimentación mientras este derecho no esté garantizado a toda la ciudadanía. Desde el Banco de Alimentos de Sevilla promovemos el siguiente modelo de distribución:

Gratuito

Los recursos alimentarios aportados por el Banco de Alimentos de Sevilla son ofrecidos de manera gratuita a sus entidades colaboradoras para que sean entregados a las personas beneficiarias. De esta manera, estas personas pueden destinar sus escasos recursos a cubrir otras necesidades básicas como vivienda o suministros.

Eficiente

Desde el Banco de Alimentos de Sevilla se realiza un seguimiento, apoyo y asesoramiento a las entidades colaboradoras con el objetivo de que éstas realicen su gestión y concienzen de la necesidad de realizar un uso adecuado de los recursos proporcionados. Además, impulsamos que la acción social esté conectada con los servicios sociales y con las administraciones públicas competentes.

Equitativo

La distribución se realiza de forma equitativa para todas las entidades con el fin de garantizar que los alimentos que reciben las personas sean similares en cantidad y en variedad. Este reparto se realiza mediante la entrega de cestas de alimentos diseñadas en función de las capacidades logísticas de las entidades, el servicio que éstas prestan y las necesidades de los beneficiarios/as.

Sostenible

A través de los programas de aprovechamiento y recuperación de excedentes de la industria agroalimentaria, el Banco de Alimentos de Sevilla consigue, además de cubrir las necesidades básicas saludables de sus beneficiarios, reducir el impacto medioambiental que supone la destrucción de estos alimentos para el planeta. También como método sostenible, gracias al nuevo método de donación económica, en las grandes recogidas de alimentos se ha

evitado el proceso logístico del desplazamiento de los alimentos desde cada uno de los establecimientos participantes.

Inclusivo

La atención de las personas beneficiarias se realiza a través de entidades colaboradoras bajo valoraciones técnicas por parte de profesionales de éstas o por derivaciones de las administraciones públicas competentes. Este sistema de evaluación permite que la entrega de alimentos éste sujeta a unos criterios unificados e igualitarios. Las entidades que reciben alimentos, además realizan medidas de acompañamiento como orientación y asesoramiento para la inclusión sociolaboral, programas de formación y refuerzo, apoyo escolar, entre otros. El modelo de distribución de alimentos genera empleos indirectos en los ámbitos de logística, el transporte, la administración y el sector social. También incentiva la participación ciudadana a través del voluntariado.

Desde el Banco de Alimentos de Sevilla se garantiza el buen funcionamiento y el cumplimiento de los compromisos adquiridos por cada una de las entidades mediante un proceso de aceptación y supervisión de su labor realizada.

COMPARTIMOS CONOCIMIENTO

- ✓ Seguimiento, apoyo y asesoramiento.
- ✓ Se proporciona documentación útil sobre recursos habilitados por las administraciones públicas para las personas beneficiarias.
- ✓ Aportación de materiales didácticos con cuestiones sobre nutrición, procedimientos de distribución, buenas prácticas, etc.
- ✓ Realización de talleres formativos sobre nutrición, aprovechamiento alimentario e inserción sociolaboral.
- ✓ Participación en actividades de voluntariado.

DAMOS APOYO

- ✓ En gestión logística, almacenamiento y distribución de recursos alimentarios.
- ✓ En la tramitación de los procesos de adhesión a programas de alimentos como el Fondo Europeo (FEAD) o el Fondo Español de Garantía Agraria (FEGA).
- ✓ En el mantenimiento de sus recursos siguiendo los protocolos marcados por las normas de seguridad alimentaria.

IMPULSAMOS

- ✓ Fin de la pobreza.
- ✓ Hambre Cero.
- ✓ Salud y Bienestar.
- ✓ Igualdad de Género.
- ✓ Reducción de las desigualdades.
- ✓ Producción y Consumo Responsable.
- ✓ Acción por el clima.
- ✓ Alianzas para lograr los objetivos.



LLEVAMOS A CABO NUESTRA MISIÓN TRABAJANDO COLABORATIVAMENTE CON LAS ENTIDADES DE INICIATIVA SOCIAL Y DE FORMA COORDINADA CON LOS SERVICIOS SOCIALES DE LAS ADMINISTRACIONES.

PROGRAMA DE INSERCIÓN

PROGRAMA DE INSERCIÓN SOCIOLABORAL

En 2017 la Fundación Banco de Alimentos de Sevilla puso en marcha una nueva línea estratégica basada en la inserción sociolaboral de personas en situación de vulnerabilidad, a través de una intervención directa en estos colectivos. Así, un año más ha vuelto a apostar por mejorar la empleabilidad y habilidades sociales de estas personas con el objetivo de facilitarles su camino al mercado laboral.

Se han realizado 25 acciones formativas atendiendo a un total de 213 personas en situación de vulnerabilidad.

Durante 2021 se han desarrollado varias acciones: itinerarios individualizados de inserción, intermediación laboral, acompañamiento e información sobre recursos socio laborales, gestión de prácticas en el ámbito laboral y acciones formativas como:

- **Formación en competencias transversales:** habilidades sociales, autoconocimiento, trabajo en equipo, entre otras.

- **Líneas de formación:** Preparación de pedidos y Manejo de carretilla elevadora, Manipulación de alimentos, Corte de jamón y Elaboración de productos cárnicos y Ayudante de cocina, siendo esta la nueva acción formativa incorporada al programa.

Este programa está enfocado para esa parte de la sociedad que se encuentra en situación de vulnerabilidad o pertenece a algún colectivo en riesgo de exclusión. Durante este año, hemos trabajado personas en diferentes circunstancias: desempleados de larga duración, inmigrantes, usuarios procedentes de centros de rehabilitación y personas con capacidades diferentes, entre otros.

- **El 31%** de los participantes de este programa han logrado la inserción en el mercado laboral.
- **El 32%** de las personas participantes han sido mujeres.

PROGRAMA DE APROVECHAMIENTO ALIMENTARIO

La Fundación Banco de Alimentos de Sevilla ya no es solo una organización que se preocupa exclusivamente por proporcionar alimentos, sino que cada día persigue que sus personas beneficiarias tengan una alimentación adecuada.

Por ello, en 2021 se han vuelto a realizar los talleres de aprovechamiento alimentario con el doble objetivo de concienciar de la

importancia de emplear adecuadamente los alimentos para evitar así el despilfarro de estos, junto con la educación y formación en pautas de vida y alimentación saludable.

Durante estas sesiones se ha trabajado con cinco entidades de los distritos de Tres Barrio-Amate, Centro, Macarena y otras zonas de la ciudad.

Más de 150 personas han participado en nuestros talleres de cocina de aprovechamiento

Durante estos talleres se trabaja en:

- ✓ Educar en hábitos de vida saludable.
- ✓ Informar sobre valor nutricional de los alimentos que conforman una dieta equilibrada.
- ✓ Proporcionar consejos y pautas de aprovechamiento alimentario y uso eficiente de los alimentos.
- ✓ Aportar pautas de economía doméstica y ahorro energético.

Además, estas acciones buscan:

- ✓ Realizar un acompañamiento e intervención directa con las personas beneficiarias del Banco de Alimentos de Sevilla.
- ✓ Crear espacios de intercambio de conocimientos, costumbres y experiencias.
- ✓ Generar sinergias y buenas prácticas entre las entidades.



Se han realizado **13 talleres** de cocina en vivo junto con los profesionales de la Escuela Superior de Hostelería de Sevilla.

OPERACIONES DE RECOGIDA DE ALIMENTOS 2021

En 2021, siguiendo el método establecido el año anterior debido a la situación sanitaria provocada por la COVID-19, el Banco de Alimentos de Sevilla mantuvo el sistema de donación a través de aportaciones económicas en las líneas de caja de los establecimientos comerciales y www.supersolidario.com, plataforma propia de la fundación.

GRAN RECOGIDA DE ALIMENTOS

En el año 2021 la Federación de Bancos de Alimentos de España (FESBAL) celebró la Gran Recogida de Alimentos entre los días **19 y 25 de noviembre**. Como en la edición anterior, se contó con la colaboración de **más de 3.500 personas voluntarias** que proporcionaron información y animaban a los donantes a realizar sus aportaciones en cajas.

El resultado obtenido en dicha campaña fue de **485.000 kilos de alimentos** -por todas las vías de donación empleadas- que, tras el gran éxito obtenido en la edición realizada en 2021, marcó un descenso acusado en el resultado conseguido.

La Gran Recogida de Alimentos se desarrolló en 442 puntos de recogida en 20 cadenas de ámbito nacional (12), regional (6) y local (2). Las cadenas participantes fueron: Mercadona, Supermercados MAS, El Corte Inglés, Supermercados DIA, Supersol, Aldi, Lidl, Carrefour, El Jamón, Costco, Alcampo, Covirán, Alcampo, Makro, Cash Barea, Cash Fresh, Cash Lofu, Cash Sierra Sur, Hermanos Jurado, Maxico, Mas&Go, Spar Express, Supercor, Super Valdejimena y Supermercados Suma.

del 19 al 25

de noviembre

La Gran Recogida de Alimentos 2021 generó el resultado de

485.000
kilos de alimentos



	Kilos recogidos	Voluntarios	Puntos de recogida
2011	153.200	2.741	144
2012	472.400	4.300	288
2013	716.200	5.270	368
2014	855.500	6.147	394
2015	806.800	7.559	417
2016	732.730	6.231	437
2017	701.510	6.900	431
2018	632.571	6.700	406
2019	552.961	6.000	337
2020	1.500.000	3.500	442
2021	485.000	3.500	442

OPERACIÓN KILO PRIMAVERA VIRTUAL

Durante todo el mes de junio y hasta el 11 de julio el Banco de Alimentos de Sevilla llevó a cabo su Operación Kilo Primavera Virtual, empleando los mismos sistemas de donación utilizados en las anteriores campañas. En esta ocasión, alrededor de 1.200 personas voluntarias participaron en esta campaña animando a los donantes a realizar sus aportaciones.

En la pasada edición se obtuvieron 180.000 kilos mediante las donaciones recogidas en 6 cadenas distribución y través de las propias vías habilitadas por la fundación.

Tanto la Gran Recogida como la Operación Kilo Primavera volvieron a contar con la colaboración de los medios de comunicación locales y nacionales para realizar difusión de esta campaña. Agradecemos a: COPE, Onda Cero, Cadena Ser, ABC y su portal Sevilla Solidaria, Diario de Sevilla, El Correo de Andalucía, El Mundo, La Vanguardia, Canal Sur Radio y Televisión, Grupo Mediaset, Grupo A tres Media, Radio Televisión Española y multitud de medios locales de la provincia.



DESTACADOS

VISITA DE S.M LA REINA DÑA. SOFÍA

El pasado mes de abril, SM. La Reina Dña Sofia, presidenta ejecutiva de la Fundación que lleva su nombre, visitó las instalaciones de la Fundación Banco de Alimentos de Sevilla con el objetivo de conocer su gestión y funcionamiento diario. Su Majestad fue recibida por la presidenta del Parlamento, Marta Bosquet; la consejera de Cultura y Patrimonio Histórico de la Junta de Andalucía, Patricia del Pozo, la directora general de Acción Social del Ayuntamiento de Sevilla, Emilia Barroso y el presidente de la Federación de Bancos de Alimentos (FESBAL), Juan Vicente Peral; además de Agustín Vidal-Aragón, presidente de la fundación.



Esta visita se inscribe en el marco de colaboración que Su Fundación mantiene desde el año 2012 con los Bancos de Alimentos de toda España, con el fin de conocer sus necesidades y posibles vías de ayuda en este tiempo tan complejo. A través de esta colaboración, el Banco de Alimentos de Sevilla recibió en 2021 la donación de leche UHT, alimento indispensable en la alimentación de los beneficiarios.

PRESENTACIÓN DE LA OPERACIÓN KILO PRIMAVERA



En junio de 2021 Casa Ozama acogió la presentación de la Operación Kilo Primavera que contó en esta ocasión con la colaboración de Raquel Revuelta, patrona de la fundación, junto con varias influencers sevillana como Lourdes Montes, Cristina Martínez Gijón y Patricia Cadaval para poner en marcha esta campaña. Además, también se contó con la ayuda de empresas, hermandades, colegios profesionales, entre otros para realizar la difusión de la misma. El resultado obtenido fue de 180.000 kilos.

GRAN RECOGIDA DE ALIMENTOS 2021



Como viene siendo habitual en el mes de noviembre tuvo lugar La Gran Recogida de Alimentos, organizada por la Federación de Bancos de Alimentos (FESBAL) junto con los 54 Bancos que forman su organización. En esta ocasión la presentación se realizó en el Ayuntamiento de Sevilla de manos del alcalde – en ese momento – Juan Espadas. A esta presentación también acudió una representación del patronato de la fundación, mostrando así su compromiso con la misma.

DESTACADOS

"NINGÚN HOGAR SIN ALIMENTOS" - CAMPAÑA DE FUNDACIÓN LA CAIXA

La Fundación "la Caixa" junto con Caixabank recaudaron más de 86.000 euros para la Fundación Banco de Alimentos de Sevilla. Como cada año, el objetivo de la campaña fue ayudar a las personas que se encuentran en situación de vulnerabilidad, a través de la recogida de donativos entre sus clientes y el personal que configuran su equipo. Además de las aportaciones realizadas por los donantes, la Fundación "la Caixa" aportó un millón de euros más a la iniciativa.

CAMPAÑA "RECICLOS" DE ECOEMBES

Durante el año 2021 Ecoembes ha desarrollado junto con el Banco de Alimentos de Sevilla su Proyecto Reciclos, sistema por el que, a través del reciclaje de envases de plásticos en los contenedores colocados en la ciudad, se han obtenido donaciones para la fundación. Gracias a este proyecto se han obtenido 4.500 kilos de alimentos.



COMPROMISO DE ENDESA

Endesa, reafirmando el compromiso que tiene con la Fundación Banco de Alimentos de Sevilla, realizó la donación de 24 ordenadores – incluyendo pantallas, teclados, ratones y altavoces- para dotar las instalaciones de la fundación. Esta aportación ha permitido la modernización de los equipos informáticos, dando así la posibilidad de utilizar nuevas plataformas e instaurar nuevos sistemas de trabajo.

GRUPO HERBA

Grupo Herba reafirma el compromiso con el Banco de Alimentos de Sevilla con su aportación de 30.500 kilos de alimentos, de los que 22.000 kilos fueron arroz, un alimento básico de las entregas.



DONACIÓN REALIZADA POR FUNDACIÓN PERSÁN Y FUNDACIÓN CEPESA

En el año 2021 el Banco de Alimentos de Sevilla recibió por parte de Fundación Persán y Cepsa la donación de 45 toneladas de productos de limpieza para su distribución entre la red de entidades colaboradoras que se encuentran en la provincia de Sevilla. Más de 4.500 familias se beneficiaron de estos productos que, añadidos a la cesta de alimentos, han supuesto un aporte muy importante para los hogares de las personas beneficiarias.



DESTACADOS



FUNDACIÓN AZVI

La Fundación Grupo Azvi en el año 2021 renovó su convenio de colaboración con la Fundación Banco de Alimentos de Sevilla, por el que realizó la aportación de 10.000 euros para la compra de alimentos. Durante su firma, Manuel Contreras puso en valor la labor diaria de la organización.



CONVENIO CON LA FEDERACIÓN DE ARROCEROS

La Federación de Arroceros de Sevilla ha aportado a la Fundación Banco de Alimentos de Sevilla durante el 2021 la donación mensual de 4.000 kilos de arroz para las familias de la provincia. Esta donación se encuentra bajo la iniciativa El arroz solidario de Sevilla que engloba a las 25 cooperativas arroceras de Sevilla.

A lo largo del año 2021 han sido numerosas empresas, organizaciones, colegios profesionales y fundaciones las que han mostrado su compromiso y responsabilidad con la Fundación Banco de Alimentos de Sevilla.

- VERALLIA con su aportación de 3.000 litros de aceite, alimento básico en las cestas de reparto.
- AIRBUS ha realizado dos campañas de recogida de alimentos entre sus empleados alcanzando la cantidad de 3.870 kilos de productos no perecederos.
- SEVILLA FASHION OUTLET con su proyecto Casas de Acogidas ha conseguido recaudar 8.000 euros, a través de numerosas acciones realizadas en su centro comercial.
- ACUARTELAMIENTO MILITARES DE SEVILLA, mediante una recogida de alimentos en sus cuarteles, consiguieron 1.345 kilos de alimentos.
- UGT SERVICIOS PÚBLICOS DE SEVILLA que, como cada año, realizaron una aportación de 5.500 litros de leche, producto imprescindible en la cesta de alimentos.
- GRUPO DE EMPRESAS ADMIRAL realizaron donaciones continuas a lo largo del año con el objeto de dar cobertura a la misión de la Fundación Banco de Alimentos de Sevilla.
- CANAL SUR RADIO Y TELEVISIÓN durante el año 2021 ha reafirmado su compromiso con el Banco de Alimentos de Sevilla a través de la cobertura informativa en sus espacios televisivos y radiofónicos y, por supuesto, con las donaciones de alimentos realizadas cada tarde en su programa La Tarde Aquí y Ahora.

INGRESOS Y GASTOS 2021

INGRESOS

Venta y prestaciones de servicio de las actividades propias	16.279 €
Subvenciones del sector público	1.172.346 €
Aportaciones privadas	2.994.204 €
TOTAL INGRESOS	4.182.829 €

GASTOS

Gastos por ayudas y otros	-3.319.131 €
a) Ayudas monetarias	0 €
b) Ayudas no monetarias	-3.317.010 €
c) Gastos por colaboraciones y órganos de gobiernos	-2.121 €
Aprovisionamiento	-44.190 €
Gastos de personal	-369.744 €
Otros gastos de la actividad	-141.150 €
Amortización del inmovilizado	-43.371 €
Subvenciones, donaciones, legados de capital traspasados al excedente del ejercicio	40.809 €
Otros resultados	2.492 €
TOTAL GASTOS	-3.874.285 €

EXCEDENTES DE LA ACTIVIDAD 308.544 €



TOTAL INGRESOS

4.182.829 €



TOTAL GASTOS

-3.874.285 €



EXCEDENTE

308.544 €

BALANCE DE SITUACIÓN

a 31 de diciembre de 2021

Las Notas 1 a 11 descritas en la Memoria adjunta forman parte integrante de las cuentas anuales abreviadas al 31 de diciembre de 2021

ACTIVO	Notas de la Memoria	Ejercicio 2021	Ejercicio 2020
ACTIVO NO CORRIENTE		588.144	601.000
Inmovilizado intangible		19.402	24.066
Inmovilizado material	Nota 5	566.939	575.131
Inversiones financieras a largo plazo		1.803	1.803
ACTIVO CORRIENTE		4.425.987	3.926.072
Existencias	Nota 6	1.688.799	1.573.351
Usuarios y otros deudores de la actividad propia	Nota 7.1	1.250	42.175
Deudores comerciales y otras cuentas a cobrar	Nota 7.2	494.912	790.720
Periodificaciones a corto plazo		-	921
Efectivo y otros activos líquidos equivalentes		2.241.026	1.518.905
TOTAL ACTIVO	Nota 8	5.014.131	4.527.072

PATRIMONIO NETO Y PASIVO

PATRIMONIO NETO		1.887.886	1.620.151
FONDOS PROPIOS	Nota 9	1.366.480	1.057.936
Dotación Fundacional		33.087	33.087
Excedentes de ejercicios anteriores		1.024.849	78.558
Excedente del ejercicio	Nota 3	308.544	946.291
SUBVENCIONES, DONACIONES Y LEGADOS RECIBIDOS	Nota 10	521.406	562.215
PASIVO NO CORRIENTE		665.629	517.538
Deudas a largo plazo	Nota 11	665.629	513.826
Provisiones a largo plazo		-	3.712
PASIVO CORRIENTE		2.460.616	2.389.383
Deudas a corto plazo	Nota 11	2.437.347	2.344.537
Acreedores comerciales y otras cuentas a pagar	Nota 11	23.269	44.846
Proveedores		10.793	29.300
Otros acreedores		12.476	15.546
TOTAL PATRIMONIO NETO Y PASIVO		5.014.131	4.527.072

AUDITORIA

Cuentas Auditadas por

Deloitte.



Las cuentas anuales a 31 de diciembre de 2021, junto con el informe de auditoría están publicadas en la página web de la fundación.

ENTIDADES COLABORADAS

(Listado de entidades que han colaborado durante 2021)

APOYO A MENORES Y ADOLESCENTES

- ASOCIACIÓN EDUCATIVA Y SOCIAL NUESTRA SEÑORA DE LA CANDELARIA (SEVILLA)
- ASOCIACIÓN ENTRE AMIGOS (SEVILLA)
- ASOCIACIÓN HUMANOS CON RECURSOS (SEVILLA)
- ASOCIACIÓN LEBRIJANA EN PREVENCIÓN DE LAS DROGODEPENDENCIAS (ALPRED) (LEBRIJA)
- C.E.I.P. FRAY BARTOLOMÉ DE LAS CASAS (SEVILLA)
- C.E.I.P. MENÉNDEZ PIDAL (SEVILLA)
- CENTRO EDUCACIÓN ESPECIAL SAN PELAYO (SEVILLA)
- FUNDACION ALALÁ (SEVILLA)
- FUNDACIÓN BALIA (SEVILLA)
- FUNDACIÓN GOTA DE LECHE (SEVILLA)
- FUNDACIÓN IDEAS PROGRAMA ÁNGELES (DOS HERMANAS)
- FUNDACIÓN MORNESE (CAMPAMENTO URBANO)
- FUNDACIÓN PATRONATO SAN PELAYO (SEVILLA)
- ASOCIACIÓN CULTURAL GEDESUC (SEVILLA)
- ASOCIACIÓN RUTAS DE SEVILLA (SEVILLA)
- CAMPAMENTO ONG IMPACTO SOLIDARIO (SEVILLA)
- HERMANDAD NTRA. SRA. DEL ROCIO DE TRIANA (SEVILLA)
- SCOUTS DE SEVILLA (SEVILLA)

APOYO ADICCIONES

- ANTARIS CONSUMO (SEVILLA)
- ASOCIACIÓN DE AYUDA SOCIAL NUEVO DÍA CONSUMO (CARMONA-9)
- FUNDACIÓN ATENEA (SEVILLA)
- HOGAR DE SANTA ISABEL, FILIPENSES HIJAS DE MARÍA DOLOROSA (SEVILLA)
- PROYECTO BEATO PEDRO DONDEERS (SEVILLA)
- SINE DOMUS (SEVILLA)
- SOLIDARIOS PARA EL DESARROLLO (SEVILLA)

CASAS DE AGOGIDAS

- ASOCIACIÓN HOGAR DE NAZARET (SEVILLA)
- ABIERTO A LA ESPERANZA. CONSUMO (ALCOLEA DEL RÍO)
- ASOC. CIVIL COOP. HHMM TERCARIOS CARMELITAS (PUEBLA DEL RÍO)
- ASOCIACIÓN CLAVER - PISO DE ACOGIDA ÍTACA (SEVILLA)
- ASOCIACIÓN DE FAMILIAS DE ACOGIDA ABRÁZAME (SEVILLA)
- ASOCIACIÓN DE VOLUNTARIADO SOCIAL Y ECUMÉNICO CRISTO VIVE (SEVILLA)
- ASOCIACIÓN ESPACIOS BERAKAH - PROYECTO JANA (DOS HERMANAS)
- ASOCIACIÓN FAMILIA VICENCIANA (PROYECTO MIGUEL DE MAÑARA) (SEVILLA)
- ASOCIACIÓN KAREM A CORAZÓN ABIERTO (SEVILLA)
- ASOCIACIÓN NACIONAL AFAR (ALCALA DE GUADAIRA)
- ASOCIACIÓN PARA LA REINSERCIÓN SOCIAL ZAQUEO (SEVILLA)
- CASA DE ACOGIDA PARA INMIGRANTES NICARAGUENSES (SEVILLA)
- CENTRO DE ACOGIDA FEDERICO OZANAM (CAMAS)
- CENTRO JUVENIL SANTA MARÍA MICAELA-RR ADORATRICES (SEVILLA)
- FRATERNIDAD MADRE DE DIOS (LA PUEBLA DEL RÍO)
- FUNDACIÓN MORNESE (SEVILLA)
- FUNDACION PROLIBERTAS. CASA DE ACOGIDA EMAUS (SEVILLA)
- FUNDACIÓN SEVILLA ACOGE (SEVILLA)

CENTRO ASISTENCIAL

- ADRA - AGENCIA ADVENTISTA PARA EL DESARROLLO (SEVILLA)
- AHINCO AYUDA HUMANITARIA AL INMIGRANTE (SEVILLA)
- ANTARIS REPARTO (DOS HERMANAS)

- APRONI. ASOCIACIÓN DE AYUDA Y PROTECCIÓN AL NIÑO (ÉCIJA)
- ASOCIACIÓN BENÉFICA ABIERTO A LA ESPERANZA (VILLANUEVA DEL RÍO Y MINAS)
- ASOCIACIÓN DE PREVENCIÓN Y ATENCIÓN AL DROGODEPENDIENTE LIMAM (SEVILLA)
- ASOCIACIÓN ADEVIMA PROVIDA (MAIRENA DEL ALCOR)
- ASOCIACIÓN BENÉFICA LUZ Y TIERRA VIVA REPARTO (BORMUJOS)
- ASOCIACIÓN CULTURAL COFRADE CIRIO Y COSTAL (SEVILLA)
- ASOCIACIÓN CULTURAL GITANOS VENCEDORES (SEVILLA)
- ASOCIACIÓN CULTURAL TOCORORO (SEVILLA)
- ASOCIACIÓN DE AYUDA SOCIAL NUEVO DÍA REPARTO (CARMONA)
- ASOCIACIÓN DE DESEMPLEADOS Y DESEMPLEADAS (CANTILLANA)
- ASOCIACIÓN DE DROGODEPENDENCIAS Y SIDA SOMBRA Y LUZ (ÉCIJA)
- ASOCIACIÓN DE EMPRESARIOS Y COMERCIANTES (CONSTANTINA)
- ASOCIACIÓN DE HERMANAMIENTOS AHEPUMUCIA REPARTO (SEVILLA)
- ASOCIACIÓN DE RECURSOS INFANTILES ROPER DEL SOCORRO (ALCALÁ DE GUADAIRA)
- ASOCIACIÓN EL PATRONÍSIMO SAN GINÉS (GINES)
- ASOCIACIÓN ELIGE LA VIDA (SEVILLA)
- ASOCIACIÓN HERMANDAD NUESTRO PADRE JESÚS DE LA CARIDAD (SEVILLA)
- ASOCIACIÓN HUMANOS CON RECURSOS REPARTO (SEVILLA)
- ASOCIACIÓN LA SONRISA DE UN NIÑO (SEVILLA)
- ASOCIACIÓN NUEVO COMIENZO (SAN JUAN DE AZNALFARACHE)
- ASOCIACIÓN ÓLEUM ARTE (ALCALÁ DE GUADAIRA)
- ASOCIACIÓN ÓLEUM ARTE. OBRA SOCIAL (DOS HERMANAS)
- ASOCIACIÓN ONG AHINCO (ÉCIJA)
- ASOCIACIÓN ROMPE TUS CADENAS (SEVILLA)
- ASOCIACIÓN SEMILLA DE MOSTAZA (SEVILLA)
- ASOCIACIÓN SEVILLANA EN DEFENSA DE LA VIDA ASDEVI (SEVILLA)
- ASOCIACIÓN SOCIAL ALACENA DE SAN JUAN (SAN JUAN DE AZNALFARACHE)
- ASOCIACIÓN VECINAL PABLO NERUDA (DOS HERMANAS)
- AYUNTAMIENTO DE ALCOLEA DEL RÍO
- AYUNTAMIENTO DE BENACAZÓN
- AYUNTAMIENTO DE CARRIÓN DE LOS CÉSPEDES
- AYUNTAMIENTO DE CASARICHE
- AYUNTAMIENTO DE EL SAUCEJO
- AYUNTAMIENTO DE GERENA
- AYUNTAMIENTO DE GUILLENA
- AYUNTAMIENTO DE LA ALGABA
- AYUNTAMIENTO DE LEBRIJA
- AYUNTAMIENTO DE LOS PALACIOS Y VILLAFRANCA
- AYUNTAMIENTO DE MAIRENA DEL ALCOR
- AYUNTAMIENTO DE MAIRENA DEL ALJARAFA
- AYUNTAMIENTO DE MORÓN DE LA FRONTERA
- AYUNTAMIENTO DE SANLUCAR LA MAYOR
- AYUNTAMIENTO DEL CUERVO
- AYUNTAMIENTO GUADALCANAL
- CASA PROVINCIAL DE LA COMPAÑÍA DE HIJAS DE LA CARIDAD PROVINCIAL ESPAÑA SUR (SEVILLA)
- CENTRO CRISTIANO EVANGELISTA BETANIA (SEVILLA)
- CENTRO CRISTIANO JESÚS EL CAMINO (SEVILLA)
- CENTRO DE DESARROLLO RURAL SASTIPEM THAJ MESTAPEM (MARTÍN DE LA JARA)
- CIUDAD SAN JUAN DE DIOS (ALCALÁ DE GUADAIRA)

ENTIDADES COLABORADAS

(Listado de entidades que han colaborado durante 2021)

- COMEDOR BENÉFICO SAN VICENTE DE PAUL REPARTO (SEVILLA)
- COMISIÓN ESPAÑOLA DE AYUDAR AL REFUGIADO (CEAR) (SEVILLA)
- COMUNIDAD CRISTIANA GETSEMANI (CAMAS)
- COMUNIDAD CRISTIANA GETSEMANÍ (SEVILLA)
- COMUNIDAD DE HH DE LA CARIDAD DE STA ANA (SEVILLA)
- COMUNIDAD ISLÁMICA ATAWAID (SEVILLA)
- COOPERACION INTERNACIONAL ONG (SEVILLA)
- DESPENSA SOLIDARIA (BURGUILLAS)
- ECONOMATO SOCIAL MIGUEL MAÑARA (SEVILLA)
- ESPERANZA HUMANTARIA (EL VISO DEL ALCOR)
- FUNDACIÓN CEPAIM. CONSORCIO DE ENTIDADES PARA LA ACCIÓN INTEGRAL CON MIGRANTES (SEVILLA)
- FUNDACIÓN HOSPITALARIA ORDEN DE MALTA ESPAÑA REPARTO (SEVILLA)
- FUNDACIÓN PADRE LEONARDO DEL CASTILLO (SEVILLA)
- FUNDACIÓN PASIÓN Y COMPROMISO (LA ALGABA)
- FUNDACIÓN PSICOPEDIATRÍA DE SEVILLA (SEVILLA)
- HERMANAS DE LA COMPAÑÍA DE LA CRUZ. (UMBRETE)
- HERMANAS DE LA COMPAÑÍA DE LA CRUZ (SEVILLA)
- HERMANAS DE LA COMPAÑÍA DE LA CRUZ (ÉCIJA)
- HERMANAS DE LA COMPAÑÍA DE LA CRUZ (SEVILLA)
- HERMANAS DE LA COMPAÑÍA DE LA CRUZ (TORREBLANCA)
- HERMANAS DE LA COMPAÑÍA DE LA CRUZ (UTRERA)
- HERMANAS DE LA COMPAÑÍA DE LA CRUZ (VILLANUEVA DEL RÍO Y MINAS)
- HERMANAS DE LA COMPAÑÍA DE LA CRUZ (MORÓN DE LA FRONTERA)
- HERMANAS DE LA COMPAÑÍA DE LA CRUZ (MONTELLANO)
- HERMANDAD DE LA ESTRELLA (SEVILLA)
- HERMANDAD DE LA EXPIRACIÓN (ÉCIJA)
- HERMANDAD DE LA MACARENA (SEVILLA)
- HERMANDAD DE NUESTRA SEÑORA DEL ROSARIO (CARRIÓN DE LOS CÉSPEDES)
- HERMANDAD DE NUESTRA SEÑORA DEL VALLE (ÉCIJA)
- HERMANDAD DE SANTA GENOVEVA (SEVILLA)
- HERMANDAD INMACULADO CORAZÓN DE MARIA (SEVILLA)
- HERMANDAD NTRA SRA DEL ROCIO MONTEQUINTO (DOS HERMANAS)
- HERMANDAD NTRA. SRA. DEL ROCÍO SEVILLA-TRIANA (SEVILLA)
- HERMANDAD NUESTRO PADRE JESÚS NAZARENO DE MORÓN (MORÓN DE LA FRONTERA)
- HERMANDAD SACRAMENTAL DE LOS GITANOS (SEVILLA)
- IGLESIA CRISTIANA EVANGÉLICA DE HOREB (SEVILLA)
- IGLESIA EVANGÉLICA VIDA ABUNDANTE (ÉCIJA)
- LA MISIÓN (SEVILLA)
- MISIÓN EVANGÉLICA URBANA (SEVILLA)
- MISIONERAS DE JESÚS, MARÍA Y JOSÉ (SEVILLA)
- ONG IMPACTO SOLIDARIO (LA PUEBLA DEL RÍO)
- ORGANIZACIÓN LEBRIJANA INDEPENDIENTE DE VOLUNTARIOS O.L.I.V.O (LEBRIJA)
- PAZ Y FAMILIA (CASTILLEJA DE LA CUESTA)
- PROYECTO ESPERANZA Y VIDA (SEVILLA)
- SOSFAM. ASOCIACIÓN PARA LA GESTIÓN DE RECURSOS A FAMILIAS NECESITADAS (PILAS)
- VIVIR COMPARTIENDO (SEVILLA)
- VOLUNTARIOS POR ANDALUCÍA (UTRERA)
- VOSPA-VOLUNTARIOS SOLIDARIOS PALACIEGOS (LOS PALACIOS Y VILLAFRANCA)

CENTROS DE INSERCIÓN

- ASOCIACIÓN ACTIVA VIDA (SEVILLA)
- ASOCIACIÓN BETEL (SEVILLA)
- ASOCIACIÓN COMUNIDAD CRISTIANA (PUEBLA DEL RÍO)
- ASOCIACIÓN DE AYUDA SOCIAL RESTAURACIÓN (CARMONA)
- ASOCIACIÓN DE LA COMISIÓN CATÓLICA ESPAÑOLA DE MIGRACIONES. ACCEM (SEVILLA)
- ASOCIACIÓN RETO A LA ESPERANZA (SEVILLA)
- CASA DE ACOGIDA TORREBLANCA (SEVILLA)
- CENTRO DE DÍA EL PINO, PROYECTO ESPERANZA - HIJAS DE LA CARIDAD (SEVILLA)
- CENTRO EBEN-EZER (EL RONQUILLO)
- FUNDACIÓN NUEVA TIERRA. (CASTILLO DE LAS GUARDAS)
- NUEVA FRONTERA (SEVILLA)
- ONG REMAR. (ALCALÁ DE GUADAÍRA)
- PROYECTO HOMBRE. COMUNIDAD TERAPÉUTICA (ALCALA DE GUADAITRA)

COMEDOR SOCIAL

- ASOCIACIÓN APOSTÓLICA ESPERANZA VIVA (SEVILLA)
- ASOCIACIÓN BENÉFICA CASA DEL NIÑO JESÚS (SEVILLA)
- ASOCIACIÓN BENÉFICA LUZ Y TIERRA VIVA. CONSUMO. (BORMUJOS)
- ASOCIACIÓN CULTURAL Y SOCIAL LOYOLA (SEVILLA)
- ASOCIACIÓN DE HERMANAMIENTOS. AHEPUMUCIA (SEVILLA)
- ASOCIACIÓN LA CASA DE TODOS CONSUMO (SEVILLA)
- CASA DE HERMANDAD DEL RESUCITADO. COMEDOR DEL RESUCITADO (UTRERA)
- COCINA ECONÓMICA NUESTRA SEÑORA DEL ROSARIO (SEVILLA)
- COMEDOR BENÉFICO SAN VICENTE DE PAUL (SEVILLA)
- COMEDOR HERMANDAD DEL DULCE NOMBRE (SEVILLA)
- COMEDOR SOCIAL ORDEN HOSPITALARIA SAN JUAN DE DIOS (SEVILLA)
- FUNDACIÓN HOSPITALARIA ORDEN DE MALTA (SEVILLA)
- MUJERES SUPERVIVIENTES DE VIOLENCIA DE GENERO (SEVILLA)

COMUNIDAD RELIGIOSA

- ASOCIACIÓN HIJAS DEL AMOR MISERICORDIOSO (SÁNLUCHAR LA MAYOR)
- CARMELITAS DESCALZAS (SANLUCHAR LA MAYOR)
- CLARISAS. CONVENTO DE SANTA MARÍA DE JESÚS (SEVILLA)
- COMUNIDAD DE HH DE LA CARIDAD DE STA ANA (SEVILLA)
- COMUNIDAD DE RR FRANCISCANAS CLARISAS (CARMONA)
- CONCEPCIONISTAS FRANCISCANAS CONVENTO DE LA PURÍSIMA CONCEPCIÓN (MAIRENA DEL ALJARAFE)
- CONGREGACIÓN TERCIARIA FRANCISCANA (SEVILLA)
- CONVENTO DE SANTA CLARA (ALCALÁ DE GUADAÍRA)
- CONVENTO DE MADRES CARMELITAS A.O. (OSUNA)
- CONVENTO DE SAN ANDRÉS (MARCHENA)
- CONVENTO DE SAN JOSÉ DEL CARMEN (SEVILLA)
- CONVENTO DE SANTA CLARA (ESTEPA)
- CONVENTO DE SANTA CLARA. (MORÓN DE LA FRONTERA)
- CONVENTO DE SANTA ROSALÍA (SEVILLA)
- CONVENTO SAN JOSÉ MM MERCEDARIAS DESCALZAS (SEVILLA)
- DOMINICAS HIJAS DE NUESTRA SEÑORA DE NAZARETH (CARMONA)
- DOMINICAS MONASTERIO SANTA MARÍA LA REAL (BORMUJOS)
- FILIPENSES HIJAS DE MARIA DOLOROSA (SEVILLA)
- FRANCISCANAS CLARISAS DESCALZAS (MARCHENA)

ENTIDADES COLABORADAS

(Listado de entidades que han colaborado durante 2021)

- FRATERNIDAD FRANCISCANA NUESTRA SEÑORA DEL ÁGUILA (SEVILLA)
- HERMANAS DE LA COMPAÑÍA DE LA CRUZ (ESTEPA)
- HERMANAS MERCEDARIAS DEL SANTÍSIMO SACRAMENTO (MARCHENA)
- MADRES CARMELITAS MONASTERIO PURÍSIMA CONCEPCION (UTRERA)
- MERCEDARIAS DESCALZAS MONASTERIO DE LA ENCARNACIÓN (OSUNA)
- MONASTERIO DE LA ENCARNACIÓN. (SEVILLA)
- MONASTERIO DE LA PURÍSIMA CONCEPCIÓN (OSUNA)
- MONASTERIO DE LA PURÍSIMA CONCEPCIÓN (LEBRIJA)
- MONASTERIO DE LA VISITACIÓN DE STA MARIA (SEVILLA)
- MONASTERIO DE SAN LEANDRO (SEVILLA)
- MONASTERIO NUESTRA SEÑORA DE LOS ANGELES (CONSTANTINA)
- MONASTERIO SAN CLEMENTE (SEVILLA)
- MONASTERIO SANTA FLORENTINA (ÉCIJA)
- PEREGRINOS DE LA EUCARISTÍA (ÉCIJA)
- REAL MONASTERIO DE SANTA INÉS (SEVILLA)
- RELIGIOSAS CARMELITAS DE SANTA ANA (SEVILLA)
- RELIGIOSAS DOMINICAS MADRE DE DIOS (SEVILLA)
- RELIGIOSAS MADRES ADORATRICES (SEVILLA)
- SEMINARIO DIOCESANO MISIONERO REDEMPTORIS MATER (SEVILLA)
- SIERVAS DEL HOGAR DE LA MADRE (ALCALÁ DE GUADAÍRA)
- SIERVAS DE JESUS DE LA CARIDAD (SEVILLA)

GUARDERÍA

- ASOCIACIÓN ALIENTO (SEVILLA)
- CENTRO INFANTIL LA PROVIDENCIA (SEVILLA)

PARROQUIA

- CÁRITA PARROQUIAL DE LA PURÍSIMA CONCEPCIÓN DE GILENA (GILENA)
- CÁRITA PARROQUIAL SANTA MARIA DE LAS NIEVES (OLIVARES)
- PARROQUIA DE LA CONCEPCIÓN INMACULADA (SEVILLA)
- PARROQUIA DE LA ENCARNACIÓN (CASARICHE)
- PARROQUIA DE LA MILAGROSA (SEVILLA)
- PARROQUIA DE LA PURÍSIMA CONCEPCIÓN. (VILLAVEVERDE DEL RIO)
- PARROQUIA DE LA SAGRADA FAMILIA (SEVILLA)
- PARROQUIA DE LAS CANDELARIAS (SEVILLA)
- PARROQUIA DE NUESTRA SEÑORA DE BELÉN (TOMARES)
- PARROQUIA DE NUESTRA SEÑORA DE CONSOLACIÓN (EL CORONIL)
- PARROQUIA DE NUESTRA SEÑORA DE GUÍA(CAMAS)
- PARROQUIA DE NUESTRA SEÑORA DE LA ANTIGUA (ALMENSILLA)
- PARROQUIA DE NUESTRA SEÑORA DE LA ASUNCIÓN (ALBAIDA DEL ALJARAFE)
- PARROQUIA DE NUESTRA SEÑORA DE LA ASUNCIÓN (ESPARTINAS)
- PARROQUIA DE NUESTRA SEÑORA DE LA ASUNCIÓN (OSUNA)
- PARROQUIA DE NUESTRA SEÑORA DE LA ASUNCIÓN (HUEVAR DEL ALJARAFE)
- PARROQUIA DE NUESTRA SEÑORA DE LA CONSOLACIÓN (OSUNA)
- PARROQUIA DE NUESTRA SEÑORA DE LA FUENTE (CAMAS)
- PARROQUIA DE NUESTRA SEÑORA DE LA MAGDALENA (EL ARAHAL)
- PARROQUIA DE NUESTRA SEÑORA DE LA MERCED (MORÓN DE LA FRONTERA)
- PARROQUIA DE NUESTRA SEÑORA DE LA OLIVA (DOS HERMANAS)
- PARROQUIA DE NUESTRA SEÑORA DE LA VICTORIA (MORÓN DE LA FRONTERA)
- PARROQUIA DE NUESTRA SEÑORA DE LA VICTORIA (OSUNA)
- PARROQUIA DE NUESTRA SEÑORA DE LAS NIEVES (LA RINCONADA)
- PARROQUIA DE NUESTRA SEÑORA DE LAS VIRTUDES (LA PUEBLA DE CAZALLA)
- PARROQUIA DE NUESTRA SEÑORA DE LOS ANGELES Y SAN JOSÉ DE CALASANZ (DOS HERMANAS)
- PARROQUIA DE NUESTRA SEÑORA DE LOS DOLORES (SEVILLA)
- PARROQUIA DE NUESTRA SEÑORA DE LOS REMEDIOS (SEVILLA)
- PARROQUIA DE NUESTRA SEÑORA DEL AGUILA DE PALMETE (SEVILLA)
- PARROQUIA DE NUESTRA SEÑORA DEL BUEN AIRE (LAS CABEZAS DE SAN JUAN)
- PARROQUIA DE NUESTRA SEÑORA DEL JUNCAL (SEVILLA)
- PARROQUIA DE NUESTRA SEÑORA DEL ROSARIO (SEVILLA)
- PARROQUIA DE NUESTRA SEÑORA. DEL AMPARO (DOS HERMANAS)
- PARROQUIA DE NUESTRO PADRE JESÚS DE LA PASIÓN (DOS HERMANAS)
- PARROQUIA DE SAN JULIÁN Y SANTA MARINA (SEVILLA)
- PARROQUIA DE SAN BARTOLOMÉ (AGUADULCE)
- PARROQUIA DE SAN BARTOLOMÉ Y SAN ESTEBAN (SEVILLA)
- PARROQUIA DE SAN BASILIO (SEVILLA)
- PARROQUIA DE SAN DIEGO DE ALCALÁ (SEVILLA)
- PARROQUIA DE SAN FERNANDO. (CARMONA)
- PARROQUIA DE SAN FRANCISCO DE ASÍS (MORÓN DE LA FRONTERA)
- PARROQUIA DE SAN FRANCISCO DE ASÍS (SEVILLA)
- PARROQUIA DE SAN IGNACIO DE LOYOLA (SEVILLA)
- PARROQUIA DE SAN ILDEFONSO (MAIRENA DEL ALJARAFE)
- PARROQUIA DE SAN JERÓNIMO (SEVILLA)
- PARROQUIA DE SAN JOSÉ (CORIA DEL RIO)
- PARROQUIA DE SAN JOSÉ (MORÓN DE LA FRONTERA)
- PARROQUIA DE SAN JUAN BAUTISTA (MARCHENA)
- PARROQUIA DE SAN JUAN BAUTISTA (SAN JUAN DE AZNALFARACHE)
- PARROQUIA DE SAN LEANDRO (SEVILLA)
- PARROQUIA DE SAN LUCAS EVANGELISTA (SEVILLA)
- PARROQUIA DE SAN MIGUEL (MARCHENA)
- PARROQUIA DE SAN MIGUEL ARCÁNGEL (MORÓN DE LA FRONTERA)
- PARROQUIA DE SAN PABLO APÓSTOL (AZNALCAZAR)
- PARROQUIA DE SAN SEBASTIÁN (MARCHENA)
- PARROQUIA DE SAN SEBASTIÁN. (PEDRERA)
- PARROQUIA DE SANTA ANA (SEVILLA)
- PARROQUIA DE SANTA MARÍA DE LAS FLORES (SEVILLA)
- PARROQUIA DE SANTA EUFEMIA Y SAN SEBASTIÁN (TOMARES)
- PARROQUIA DE SANTA MARÍA DE GRACIA (CAMAS)
- PARROQUIA DE SANTA MARÍA DE GRACIA (GELVES)
- PARROQUIA DE SANTA MARÍA DE LA ESTRELLA (PALOMARES DEL RIO)
- PARROQUIA DE SANTA MARÍA DE LAS NIEVES (BENACAZÓN)
- PARROQUIA DE SANTA MARÍA DE LAS NIEVES (VILLANUEVA DEL ARISCAL)
- PARROQUIA DE SANTA MARÍA LA BLANCA (FUENTES DE ANDALUCÍA)
- PARROQUIA DE SANTA MARÍA LA MAYOR (SANLUCAR LA MAYOR)
- PARROQUIA DE SANTA MARÍA MAGDALENA (DOS HERMANAS)
- PARROQUIA DE SANTIAGO EL MAYOR (ALCALÁ DE GUADAIRA)
- PARROQUIA DE SANTIAGO EL MAYOR (UTRERA)
- PARROQUIA DEL AVE MARÍA (DOS HERMANAS)
- PARROQUIA DEL BUEN PASTOR Y SAN JUAN DE LA CRUZ
- PARROQUIA DEL DIVINO SALVADOR (CASTIBLANCO DE LOS ARROYOS)
- PARROQUIA DEL DIVINO SALVADOR (CASTILLEJA DE LA CUESTA)
- PARROQUIA DEL DULCE NOMBRE (BELLAVISTA-SEVILLA)
- PARROQUIA INMACULADO CORAZÓN DE MARÍA (SEVILLA)
- PARROQUIA JESUS OBRERO (SEVILLA)
- PARROQUIA SAN LUIS Y SAN FERNANDO (SEVILLA)
- PARROQUIA SAN RAFAEL (ISLA MAYOR)

DONANTES ECONÓMICOS

(Donaciones recibidas en 2021 superiores a 1.000 euros)

- ABC DE SEVILLA
- ADMIRAL EUROPE COMPAÑIA DE SEGUROS S.A.
- ADMIRAL INTERMEDIARY SERVICES, S.A.
- AIRGRUP S.L.
- ASOCIACION DE MEDICOS DE MEDICINA ESTETICA
- AUXILIAR CONSERVERA S.A
- BIVALTASA GLOVAL ADVISORY S.L.
- COCA-COLA EUROPEAN PARTNERS IBERIA S.L.U
- COLEGIO OFICIAL PSICOLOGIA ANDALUCÍA OCCIDENTAL-SEVILLA
- DANIEL AGUILO PANISELLO, S.A. (DAPSA)
- DI GALLERY-GALERÍA DE ARTE
- ECOEMBALAJES DE ESPAÑA
- ENRIFECO 2000 S.L.
- EYEE ESTUDIOS EMPRESARIALES AIE
- FEDERACION ESPAÑOLA DE BANCOS DE ALIMENTOS (FESBAL)
- FUNDACIÓN CASABLANCA
- FUNDACION DELOITTE
- FUNDACION ECOLEC
- FUNDACION GRUPO AZVI
- FUNDACION SANDO
- FUNDACIÓN VALENTIN DE MADARIAGA Y OYA
- HELIOS HEALTHCARE SPAIN SL
- HISPACOM SOLUCIONES TÉCNICAS
- IBERALMONAS, S.L.
- INVERSIONES VALDELUZ SL
- LOS GADUARES SL
- MÉMORA SERVICIOS FUNERARIOS
- METROVACESA
- MONTAJES ELECTRICOS CALDERON S.L.
- NURIA COBO S.L.
- ONCE (ORGANIZACION NACIONAL DE CIEGOS)
- PUERTO ZAHARA S.A.
- SILVA Y LEON CONSULTORIA S.L.
- SOCIEDAD REC. Y CULTURAL ANTIGUOS EMPLEADOS BANCO EXTERIOR
- SPACIO365 IBERIA STORAGE SL
- UNIVERSIDAD INTERNACIONAL DE ANDALUCIA
- VIA OUTLETS SEVILLA SLU

DONANTES DE ALIMENTOS

(Donaciones recibidas en 2021 superiores a 1.000 kilos)

- AGERUL INDUSTRIAS QUIMICAS,S.L.
- AGUAS DANONE, S.A.
- AIADHESA
- ALCAPRUIT, PRODUCTORES DEL CAMPO
- ALCAMPO TAMARGUILLO
- ALDI , PLATAFORMA SUPERMERCADOS S.L.
- AMAZON, S.L.
- ANETO NATURAL S.L.U
- ANFRUSA, S.A. ANDALUZA FRUTERA
- ANGEL CAMACHO ALIMENTACIÓN , S.L.
- AQUADEUS, S.L.
- ARAMARK, S.L.
- BIDAFARMA
- BIMBO
- BLAS EL CANARIO
- CAFES Y ZUMOS, S.L.
- CARREFOUR
- CASH BAREA, S.A.
- CITRAN S.A.T
- COMPAGNIE FUTTERE
- CONFISUR CONFITERÍAS DEL SUR , S.L.
- COPLACA EUROBANANAS
- COSTCO WHOLESALE SPAIN
- COVIRAN, S.C.A
- DANONE, S.A.
- DHL TRANSPORTES //EXPRESS SPAIN
- DIA, S.A
- EL CORTE INGLÉS
- EL GRACIANITO
- EL MINUTO S.L.
- ESCUDERO VALERO
- EUGENIO MORALES LUNA
- EUROPLATANOS
- EXCLUSIVAS ALIDIS, S.L.
- FARMACEUTICOS SIN FRONTERAS
- FAUSTINO RODRIGUEZ GUTIERREZ
- FEDERACIÓN DE ARROCEROS
- FRUTAS JOYMA, S.L.
- FUNDACIÓN CEPESA
- FUNDACIÓN MAS
- FUNDACIÓN NUESTRA SEÑORA DEL BUEN CONSEJO (MAJAO)
- FUNDACIÓN PERSAN
- GESTIPAS, S.L.
- GRUPO MONTIEL
- HELADOS ALACANT
- HERBA RICEMILLS, S.L.U.
- HERMANOS FERNANDEZ LOPEZ S.A
- HERMANOS GONZÁLEZ ARREBOLA, S.L.
- HERMANOS HERNÁNDEZ
- HIJOS DE YBARRA, S.A.
- HIPERCOR
- IBÁÑEZ SÁNCHEZ, S.L.
- IKEA
- INÉS ROSALES GESTIPAS S.L.
- INSTITUTO ESPAÑOL
- JOLCA, S.A.
- JOSÉ MARÍA CUESTA OLIVER
- JUAN ANTONIO GALINDO HERRERA
- LABORATORIOS ORDESA , S.L.
- LACTALIS NESTLÉ
- LEONARDO ESCUDERO SUAREZ
- LIDL AUTOSERVICIOS DESCUENTO, S.A.
- LIPASAM
- LUIS SIMOES LOGÍSTICA INTEGRADA, S.A.
- MAHESO SUR, S.A.
- MAKRO
- MAS ANDALUZA DE SUPERMERCADOS
- MERCA PESCADOS
- MERCADONA
- NESPRESSO
- NURATRI S.L
- PACKALIA S.L
- PAPILA, S.L.
- PATATAS Y FRUTAS MORALES,S.L.
- PEPSICO
- PERNOD RICARD WINEMAKERS SPAIN. S.A.U
- PLN DISTRIBUCIÓN
- POLICÍA LOCAL DE SEVILLA
- PONIENTE SOLUTIO, S.L.
- QABTUR AGROQUIMICA
- QUALIANZA SERVICIOS INTEGRALES DE DISTRIBUCIÓN SL
- S.A.T AGROIRIS
- S.A.T. CAMPOAGRO
- S.C.A. NTRA. SRA. DE LAS VIRTUDES
- SCHWEPPES
- SERVICOM
- STEF IBERIA S.A.U.
- SUNNY DELIGHT ESPAÑA
- TRANSFORMADOS AGRÍCOLAS BAJO GUADALQUIVIR
- TRANSPORTES URBANOS DE SEVILLA SAM (TUSSAM)
- TRASNPORTRES ALIAGUILLA
- UGT SEVILLA
- UNILEVER FOODS ESPAÑA , S.A.
- VERALLIA
- VERDIFRESH ARANDA ARN
- ZUMOS GARCIA CARRION

DONANTES DE SERVICIOS

- ABC DE SEVILLA
- AGENCIA DOBLE ERRE - MODA Y COMUNICACIÓN
- AGENCIA EFE
- ALCAMPO
- ALDI
- ASOCIACIÓN DE ASOCIACIONES Y FUNDACIONES ANDALUZAS (AFA)
- ASOCIACIÓN DE GUARDIAS CIVILES RETIRADOS
- AYUNTAMIENTO DE SEVILLA
- BORSO ABOGADOS
- BRETEMA SEGURIDAD ALIMENTARIA
- CADENA SER
- CANAL SUR RADIO Y TELEVISIÓN
- CARREFOUR
- CASA OZAMA
- CASH BAREA
- CASH FRESH
- CASH LOFU
- CASH SIERRA SUR
- CENTRO COMERCIAL SEVILLA FASHION OUTLET
- COCA COLA IBERIAN PARTNERS
- COLEGIO DE NUTRICIONISTAS DE ANDALUCIA
- CONFEDERACIÓN DE EMPRESARIOS DE SEVILLA
- CONSEJO GENERAL DE HERMANDADES Y COFRADIAS DE SEVILLA
- CONSEJO SOCIAL DE LA UNIVERSIDAD DE SEVILLA
- COPE SEVILLA
- COSTCO
- COVIRÁN
- CRISTINA MARTINEZ, INFLUENCERS
- DELOITTE ABOGADOS
- DESCUBRE COMUNICACIÓN
- DIA
- DIPUTACIÓN DE SEVILLA
- DIVINA COCINA
- ECOEMBES
- ECOVIDRIO
- EL CORTE INGLÉS
- EL JAMÓN
- ENDESA
- ENTERPRISE
- EROSKI
- ES RADIO
- ESADE ALUMNI
- ESCUELA SUPERIOR DE HOSTELERÍA DE SEVILLA
- EUROPA PRESS
- FEICASE
- FUNDACIÓN LEALTAD
- FUNDACION MAPFRE
- FUNDACION REAL BETÍS BALOMPIÉ
- FUNDACIÓN SEVILLA FUTBOL CLUB
- GARRIGUES ABOGADOS
- GRUPO A TRES MEDIA
- GRUPO MEDIASET
- GRUPO VOCENTO
- HELLO MONDAY, AGENCIA DE COMUNICACIÓN
- HERMANOS JURADO
- INSINNO ESPAÑA
- JUAN ESPADAS, ALCALDE DE SEVILLA
- LIDL
- LIPASAM
- LOURDES MONTES, DISEÑADORA
- MAKRO
- MAS&GO
- MAXICO
- MERCADONA
- MERCASA
- MERCASEVILLA
- NOTARIA FRANCISCO JAVIER LÓPEZ CANO
- NOTARIA VICENTE SORIANO
- ONDA CERO
- OZEIN CLOUD SERVICES
- PATRICIA CADAVAL, INFLUENCERS
- PLATADORMA DEL VOLUNTARIADO DE ANDALUCÍA
- PLATAFORMA DEL VOLUNTARIADO DE SEVILLA
- RAQUEL REVUELTA, EMPRESARIA
- SIETE TELEVISIÓN
- SPAR EXPRESS
- SUPECO
- SUPERMERCADO VALDEJIMENA
- SUPERMERCADOS MAS
- SUPERMERCADOS SUMA
- TUSSAM
- UNIVERSIAD DE SEVILLA
- UNIVERSIDAD INTERNACIONAL DE ANDALUCÍA
- UNIVERSIDAD LOYOLA
- UNIVERSIDAD PABLO DE OLAVIDE

SUBVENCIÓN, AYUDAS Y CONVENIOS

- AYUNTAMIENTO DE SEVILLA. Convocatoria Sevilla Solidaria.
- CONSEJERÍA DE IGUALDAD, POLÍTICAS SOCIALES Y CONCILIACIÓN: Convocatoria IRPF: Programas de interés social: urgencia e inclusión social.
- CONSEJERÍA DE IGUALDAD, POLÍTICAS SOCIALES Y CONCILIACIÓN: Convocatoria en materia de voluntariado, en el ámbito de la Consejería.
- CONSEJERÍA DE IGUALDAD, POLÍTICA SOCIALES Y CONCILIACIÓN: Subvención directa a Bancos de Alimentos de Andalucía, Ceuta y Melilla para la compra de alimentos.
- DIPUTACIÓN DE SEVILLA. Subvención directa compra de alimentos.

- DIPUTACIÓN DE SEVILLA. Refuerzo del tejido asociativo en la provincia.
- UNIVERSIDAD DE SEVILLA. Convocatoria de compromiso social del Consejo Social.
- FUNDACIÓN ORDESA. XIX Convocatoria.
- FUNDACIÓN IBERCAJA. Convocatoria de Proyectos Sociales.
- FONDO DE AYUDA EUROPEA A LOS MÁS NECESITADOS (FEAD).
- FONDO ESPAÑOL DE GARANTÍA AGRARIA (FEGA).
- FUNDACIÓN "LA CAIXA" Y CAIXABANK: Ningún Hogar Sin Alimentos.

CONVENIOS

- ACQUAJET
- ALCAMPO S.A.
- ALMACENES ARIAS S.L.
- AMAZON
- AVANZA SPAIN (FESBAL)
- BIDA FARMA
- BRÉTEMA ECOVENTURES S.L.
- CALIDAD PASCUAL, S.A.U.
- CARNES RAMOS SOLANO S.L.
- CARREFOUR (FESBAL)
- CARREFOUR EXPRESS - ALFARO RUBIO S.L.
- CARREFOUR EXPRESS - SUPERMERCADOS EXPRESS SAUCEDA S.L.N.E.
- CASH LA COMERCIAL SEVILLANA S.L.U.
- CASH LEPE S.L.
- CASH SEVILLA S.A.
- CENTROS COMERCIALES CARREFOUR S.A.
- CESUR SEVILLA
- CLECE S.A.
- COLEGIO PROFESIONAL DE DIETISTAS-NUTRICIONISTAS DE ANDALUCÍA (CODINAN)
- CORPORACIÓN ALIMENTARIA PEÑASANTA, S.A. (FESBAL)
- CUATRO GASA S.L.
- DISTRIBUCIONES CARNICAS Y JAMONES HG S.L.
- DISTRIBUIDORA CÁRNICA HISPALENSE S.L.
- DISTRIBUIDORA INTERNACIONAL DE ALIMENTOS (DÍA) (FESBAL)
- DOMINGO HERNANDO S.L.
- ECOEMBES - ECOEMBALAJES ESPAÑA S.A.
- EL CORTE INGLÉS, S.A.
- ENDESA S.A.
- ESADE ALUMNI
- FEDERACIÓN DE ARROCEROS DE SEVILLA
- FEICASE. Federación de comercio de Alimentación de Sevilla
- FERNANDO DAVID RODRÍGUEZ CANO
- FESBAL-CAIXA (Campaña Ningún Hogar sin Alimentos).
- FOOD STYLE
- FUNDACION ALTERNA ESPAÑA
- FUNDACIÓN ANA BELLA
- FUNDACIÓN GRUPO AZVI
- FUNDACIÓN IBERCAJA
- FUNDACIÓN LEALTAD
- FUNDACION REAL BETIS BALOMPIE
- GLOBAL SERVICIOS - UNIÓN DE DISCAPACITADOS PARA EL EMPLEO Y LA FORMACIÓN S.L.
- GRUPAJES SEVILLA S.L.
- GRUPO HERMANOS MARTIN
- GRUPO TRANSPORTES CASTILLO S.C.A.
- GRUPO UNO CTC
- GUADALINFO
- HOSPITAL QUIRÓN SALUD INFANTA LUISA
- HOSPITAL QUIRÓN SALUD SAGRADO CORAZÓN
- IFP - GENERALITAT DE CATALUNYA
- IMF BUSINESS SCHOOL
- INTEGRA2 - DALSA LOGIS S.L.
- ISBILIA CÁRNICA S.L.
- JIMENEZ MAÑA RECAMBIOS S.L.U.
- JOSÉ MIGUEL MUÑOZ LAGUNA
- JUNTA DE ANDALUCÍA - DEL. TERRIT. DE REGENE., JUSTICIA Y ADMON. LOCAL
- LABORATORIO MUNICIPAL DE SEVILLA
- LAMAIGNERE LOGÍSTICA S.L.
- LEROY MERLIN
- LUIS SIMOES LOGÍSTICA INTEGRADA S.A.
- MERCADONA S.A.
- NORTE SALUD NUTRICIÓN
- PAEZ SOLUCIONES INTEGRALES S.L.
- PLASTICOSUR S.A.
- PLATAFORMA DE VOLUNTARIADO DE ESPAÑA
- PLATAFORMA FEMAR S.L.
- REAL CLUB PINEDA DE SEVILLA
- SCALPERS FASHION S.L.
- SEVIMPOR S.L.
- SOLA RICCA
- SPANISH INSTITUTE FOR GLOBAL EDUCATION, S.L.
- SPRINTER
- STARWOOD ALFONSO XIII HOTEL COMPANY SLU
- STEF IBERIA
- SUMA SUPERMERCADOS - DIN Distribución y Alimentación S.L.
- SUPERMERCADOS LA CESTA S.L.U.
- SUPERSOL
- TECNOLOGIAS CONTRA EL FUEGO
- UNIVERSIDAD CAMILO JOSÉ CELA
- UNIVERSIDAD DE SEVILLA
- UNIVERSIDAD INTERNACIONAL DE ANDALUCÍA (UNÍA)
- UNIVERSIDAD LOYOLA
- UNIVERSIDAD PABLO DE OLAVIDE
- VALDEJIMENA
- VALENTIN DE MADARIAGA Y OYA

RECOGIDAS DE ALIMENTOS REALIZADAS EN 2021

- ACCIÓN LABORAL
- ACUARTELAMIENTOS MILITARES SEVILLA
- AGA PHARMA
- AGQ LABS
- AIRBUS DEFENCE & SPACE INTERNAL
- AMIGOS SOLIDARIOS
- ANDALUCES COMPARTIENDO
- ANGELA MILLAN GONZALEZ
- AQUA INTEGRAL S.L.
- ASOC. INTERN. DE POLICIAS-AGRUP. SEV.IPA
- ASOC. TERTULIA COFRADE LA CRUZ DEL PORCHE
- ASOCIACIÓN BONSAI
- ASOCIACIÓN CULTURAL COFRADE AMIGOS DE LA CRUZ.
- ASOCIACIÓN CULTURAL QUEREMOS JUGAR
- ASOCIACIÓN DE VECINOS PARQUEFLORES
- ASOCIACION ESTIEM L.G
- ASOCIACIÓN SEVILLANA CORTADORES DE JAMON
- AUXILIAR CONSERVERA S.A
- BEFESA MEDIO AMBIENTE
- BOMBEROS DIPUTACIÓN DE SEVILLA
- CAMARALIA
- CANAL SUR TV PROG JUAN Y MEDIO
- CARLOS BUEZA TRIGO
- CARLOS TRIGO
- CARNE DE CAZA SOLIDARIA
- CEIP AL-ANDALUS
- CEIP AZAHARES
- CEIP BALTASAR DE ALCAZAR
- CEIP BORBOLLA
- CEIP CERVANTES
- CEIP ISBILYA
- CEIP JUAN DE MAIRENA
- CEIP JUAN HIDALGO
- CEIP LA MOTILLA
- CEIP MANUEL CANELA
- CEIP MARIE CURIE
- CEIP SANTA CLARA
- CELGENE
- CENTRO DE EDUCACIÓN INFANTIL BILINGÜE GENTE MENUDA
- CENTRO DE NEGOCIOS GALIA PUERTO
- CIRCET ESPAÑA
- CLINICA DENTAL J. QUERALTÓ
- CLUB DEPORTIVO SEVILLA LINCES
- CLUB NAUTICO DE SEVILLA
- CLUB SEVILLANO DE PIRAGÜISMO
- COCA COLA EUROPEAN PARTNERS
- COLEGIO ADHARAZ-ALTASIERRA
- COLEGIO ARBOLEDA
- COLEGIO CALASANCIO HISPALENSE
- COLEGIO HIGHLANDS SEVILLA
- COLEGIO IRLANDESAS DE BAMI
- COLEGIO LOS ROSALES
- COLEGIO MARIA MADRE DE LA IGLESIA
- COLEGIO MAYOR HERNANDO COLÓN
- COLEGIO SAN ALBERTO MAGNO
- COLEGIO SANTA ANA
- COLEGIO SANTO ANGEL DE LA GUARDA
- COMANDANCIA GUARDIA CIVIL DE SEVILLA
- DELOITTE
- DESTILERÍAS BORDAS CHINCHURRETA
- DHL EXPRESS SPAIN S.L.U.
- DI GALLERY. EXPOSICIÓN ARTE PRESENTE
- ECOEMBES
- ELECNOR
- EMPIRE GAMES
- ERASMUS STUDENT NETWORK-UPO
- ESCUELA DE ARTES MARCIALES FORMA + SALUD
- ESCUELA INFANTIL EL CORAZON DE JESUS
- ESCUELA SUPERIOR DE HOSTELERIA DE SEVILLA
- ESCUELAS FRANCESAS
- EXPLORAMÁS-EVENTOS Y AVENTURAS (GRUPO SUZUKI)
- EYE ESTUDIOS EMPRESARIALES A.I.E.
- FACULTAD DE CIENCIAS DE LA EDUCACIÓN
- FARMACIA AVDA. CIENCIAS 18
- FRANCISCA MONTESINO GALLARDO
- FUNDACIÓN CASABLANCA
- FUNDACION ECOLEC
- FUNDACIÓN ORANGE
- FUNDACIÓN VALENTIN DE MADARIAGA Y OYA
- GEMA GONZÁLEZ (YO APROVECHO)
- GENERAL MACHINES TECHNOLOGY
- GOSPEAK
- GRUPO DE EMPLEADOS DE AMAZON
- GRUPO DE EMPRESAS ADMIRAL
- GRUPO DE MAYORES DE TELEFÓNICA DE SEVILLA
- GRUPO EMPLEADOS AMAZON
- GRUPO EMPRESAS AIRBUS SEVILLA
- GRUPO IMPLIKA
- GRUPO PADEL EMPRESA FASA RENAULT
- GRUPO RUSVEL
- GRUPO SOCIAL ONCE
- HAVI LOGISTICS FSI
- HELEN DORON
- HELIOS HEALTHCARE
- HERMANDAD DE EL AMOR
- HOSPITALES QUIRON SALUD SEVILLA
- HOTEL ALFONSO XIII
- HOTEL NH COLLECTION SEVILLA
- IES AL ISCAR
- IES BEATRIZ DE SUABIA
- IES CIUDAD JARDIN
- IES MARGARITA SALAS
- IES MIGUEL SERVET
- IES NERVIÓN
- IES PINO RUEDA
- IES SAN ALBINO
- IES V CENTENARIO
- IES VIRGEN DEL ROSARIO
- INSTITUTO CAJASOL
- INSTITUTO MEDAC
- INSTITUTO TÉCNICO DE ESTUDIOS PROFESIONALES-ITEP
- J HUESA Y CIA.

RECOGIDAS DE ALIMENTOS REALIZADAS EN 2021

- JOSE ANTONIO MONTERO Y AMIGOS
- LEGADOS HOTELES
- LICEO FRANCES
- LIPASAM
- MEMORA SERVICIOS FUNERARIOS
- NHOOD ESPAÑA (A TRAVÉS DE ALCAMPO)
- NURIA COBO S.L
- OK RENT A CAR
- OWENS ILLINOIS
- PROMOJOYA, SL
- REAL CLUB PINEDA
- SALVESEN LOGÍSTICA
- SECURITAS DIRECT ESPAÑA
- SEVILLA FASHION OUTLET
- SYRSA RENAULT
- TIENDA COACH-SEVILLA FASHION OUTLET
- TUSSAM TRANSPORTE URBANOS DE SEVILLA S.A.
- UGT SERVICIOS PÚBLICOS SEVILLA
- URBANIZACIÓN HABITAT BULEVAR
- VERALLIA
- VM WARE
- VOLUNTARIOS TORRE MAPFRE TRIANA
- XPO LOGISTICS
- YOU FIRST SPORTS



**TRABAJAMOS CADA DÍA PARA CONTRIBUIR
A CONSEGUIR ESTOS OBJETIVOS**

**AYÚDANOS A GARANTIZAR EL DERECHO A
LA ALIMENTACIÓN A TRAVÉS DEL
APROVECHAMIENTO ALIMENTICIO**

¡COLABORA HACIENDO UN DONATIVO!

www.bancodealimentosdesevilla.org



Premio Príncipe de Asturias de la Concordia 2012



Medalla de la Ciudad de Sevilla 2011



Medalla de la Diputación de Sevilla 2013



**FUNDACIÓN
BANCO DE ALIMENTOS
DE SEVILLA**

Autovía Sevilla - Málaga, Km.1.
Mercasevilla. Zona Norte.
Edificio Administrativo. Módulos: 3, 4 y 5.
C.P: 41020 – Sevilla
Teléfono: 954 21 93 11
info@fundacionbas.org