

FUNDACIÓN
BANCO

AL



MEN

TOS

SEVILLAMEMORIA
2020



FUNDACIÓN
BANCO DE ALIMENTOS
DE SEVILLA

2020 EN CIFRAS



7.113

TONELADAS
DE ALIMENTOS
DISTRIBUIDOS.

• **4.146.195 kg**

de alimentos recuperados
del despilfarro.

• **3.541.144 kg**

de productos frescos.

• **423.766 kg**

de alimentos comprados por un
importe de **462.875,85 €**.

• **48.402 kg**

de alimentos que cada día y entran
salen del BAS (**equivalente a 3 tráilers**).



62.644

PERSONAS QUE HAN
RECIBIDO ALIMENTOS A
LO LARGO DE 2020

• **8.353** personas han
sido atendidas por
entidades de consumo

• **54.291** personas han sido
atendidas por entidades de
reparto



321

ORGANIZACIONES ASOCIADAS
DE REPARTO Y CONSUMO
CONSUMO HAN COLABORADO

• **2,40 litros**

de leche de personas/mes – (Total:
1.358.442 litros de leche
gestionados - **113.203 litros al mes**).

El Banco de Alimentos de
Sevilla ha cubierto el **84%**
de la cesta integral y el **82%**
de la cesta básica.



OTROS DATOS DE INTERÉS

• **2.000.000 kg**

de alimentos conseguidos en
acciones de recogidas.

• **133.500 IVA**

impuesto soportado por el BAS.

• **20.712 horas**

realizadas por **181 personas** del
programa de trabajos en
beneficio de la comunidad (TBC).

CARTA DEL PRESIDENTE

Agustín Vidal-Aragón de Olives

Presidente del Banco de Alimentos de Sevilla

En el Banco de Alimentos de Sevilla, cuando pensábamos en el 2020, nos hacíamos a la idea de momentos llenos de grandes eventos, actos y actividades para celebrar los 25 años de nuestra fundación. Quién nos iba a decir que en marzo todo cambiaría. Fue el momento en el que el Banco de Alimentos demostró, una vez más, estar al lado de los que más lo necesitan.

Desde el primer instante nuestra fundación no dudó en reinventarse para adaptarse a la nueva situación. ¿Qué hicimos? Cambiamos nuestros procedimientos de repartos de alimentos, atendimos el incremento de las demandas de nuestras entidades y establecimos nuevas herramientas y aplicaciones de trabajo. Todo ello, con el objetivo de poder seguir llevando a cabo nuestra misión, manteniendo los máximos niveles de seguridad sanitaria, tanto para nuestros voluntarios como para el personal técnico.

A medida que iban avanzando los días en el calendario, íbamos viendo el aumento de las demandas de alimentos, que en apenas unos días llegaron a superar el 25%. Y, por supuesto, en el Banco de Alimentos estábamos ahí para atender esas necesidades. Pero no estábamos solos. La sociedad sevillana, el sector empresarial, el tercer sector, los medios de comunicación y las administraciones públicas se volcaron con el banco de alimentos de manera inmediata, haciéndonos llegar multitud de recursos, tanto de alimentos como económicos, para hacer frente a una situación sin precedentes. Gracias al imparable flujo de estas donaciones pudimos seguir trabajando y nos permite reafirmar que el Banco de Alimentos pertenece a la sociedad sevillana, que con sus aportaciones hacen posible el desarrollo de esta labor.

También me gustaría destacar dos grandes momentos que me llenaron de ilusión y orgullo. El primero de ellos fue en la Operación Kilo Primavera, donde pusimos en marcha un nuevo sistema de donación totalmente novedoso con el que conseguimos obtener 500.000 kilos de alimentos. El otro

momento que me gustaría destacar es la demostración de apoyo incondicional y solidario aportado por la sociedad con la participación de forma masiva en la Gran Recogida de Alimentos. Tras abandonar las cajas repletas de alimentos y las bolsas con nuestros logotipos nos vimos forzados a aceptar un nuevo formato de donación. Pero a pesar de los cambios, ahí estuvo nuevamente la sociedad para ayudar a su banco de alimentos con 1.500.000 de kilos conseguidos. ¡Gracias!

El 2021 lo planteamos con fuerza y ganas de seguir creciendo y evolucionando. Entre los retos que tenemos marcados están: optimizar la captación y entrega de alimentos, mejorar los procesos y reducir los costes logísticos a corto, medio y largo plazo, mantener y asegurar nuestra estabilidad financiera, potenciar la participación de personas voluntarias, implementar acciones para luchar contra el despilfarro de alimentos, desarrollar acciones y programas en el ámbito de la intervención social; todo ello dentro del marco establecido por los

Objetivos de Desarrollo Sostenible de la Agenda 2030.

Para finalizar, me gustaría despedirme dando las gracias nuevamente a toda la sociedad sevillana, tejido empresarial, administraciones públicas, medios de comunicación, hermandades, clubes deportivos y entidades colaboradoras que no nos han abandonado en el duro camino que hemos recorrido dándonos todo su apoyo y solidaridad. Y por supuesto, también quiero realizar un agradecimiento muy especial a todas las personas que forman el Banco de Alimentos, que con su trabajo y dedicación diaria consiguen que nuestra fundación sea referente en la sociedad y pueda llevar a cabo los retos marcados bajo sus principios fundacionales. Como siempre decimos, ellos son el alma de la fundación.

Fuerza, ilusión y ganas de crecer es mi deseo para este 2021.



NUESTROS PRINCIPIOS

La Fundación Banco de Alimentos de Sevilla es una organización sin ánimo de lucro, basada en el voluntariado que, desde 1995, tiene como objetivo la lucha contra el despilfarro de alimentos a través de la recuperación de excedentes alimentarios aptos para el consumo humano y, con ellos, cubrir las necesidades alimentarias de personas en situación de vulnerabilidad de nuestro entorno.

Banco de Alimentos de Sevilla no proporciona alimentos de forma directa e individualizada a sus beneficiarios, sino que lo realiza a través de una red de entidades colaboradoras repartidas por toda la provincia de Sevilla, para que éstas a su vez, los entreguen a las personas que se encuentran en situación de

vulnerabilidad. Esta gestión se realiza en coordinación con profesionales de las administraciones públicas y entidades colaboradoras, que son los responsables de evaluar sus necesidades y de realizar el seguimiento del beneficiario.

A lo largo de sus 25 años, los objetivos del Banco de Alimentos de Sevilla han ido evolucionando para conseguir realizar una entrega de alimentos basada en una dieta equilibrada, saludable y segmentada, promover la inserción sociolaboral de personas en situación de vulnerabilidad y seguir concienciando en la importancia de la lucha contra el despilfarro, incorporando valores como sostenibilidad y cuidado del medio ambiente

EL FUNCIONAMIENTO DE LOS BANCOS DE ALIMENTOS:

01_ Recogen y recuperan alimentos mediante distintos canales de aprovisionamiento.

03_ Confeccionan y establecen programas de reparto de alimentos en función de las características y especificaciones de los diferentes tipos de beneficiarios, manteniendo los criterios alimentarios establecidos en las cestas básicas de alimentos.

02_ Gestionan, almacenan alimentos y controlan su stock ante los déficits de infraestructura de las entidades sociales.

04_ Distribuyen alimentos de forma equitativa y gratuita a las entidades colaboradoras de reparto y consumo. Todo ello, coordinado en base a sus necesidades, capacidades de atención y la disponibilidad de almacenaje y conservación de los alimentos.

LOS BANCOS DE ALIMENTOS EN EL MUNDO



934

BANCOS EN EL MUNDO

Repartidos en 34 países.



421

BANCOS EN EUROPA

Repartidos en 29 países agrupados en la Federación Europea (FEBA).

- **800 millones** de kilos distribuidos.
- **9,3 millones** de personas atendidas.
- **45.700 entidades** receptoras.



55

BANCOS EN ESPAÑA

Agrupados en la Federación Española (FESBAL).

- **158 millones** de kilos distribuidos.
- **1.560.000 millones** de personas atendidas.
- **7.955 entidades** receptoras.
- **3.327 personas** voluntarias.

PATRONATO DE LA FUNDACIÓN

Composición del patronato

Presidente

Agustín Vidal – Aragón de Olives.

Licenciado en Derecho, Ciencias Económicas y Empresariales por la Universidad Pontificia de Comillas. Durante su trayectoria profesional ha ostentado los puestos de Director Territorial Sur de BBVA en las Comunidades Autónomas de Andalucía y Extremadura y en las Ciudades Autónomas de Ceuta y Melilla; y de Director de BBVA Real Estate. Actualmente, es asesor de los Consejos de Administración de numerosas compañías en Andalucía.

Vicepresidente

Agustín Alcaraz Sánchez.

Licenciado en Ciencias Económicas por la Universidad Complutense de Madrid. Su trayectoria laboral la ejerció en la cadena de distribución Carrefour, en la que ostentó diferentes puestos de director de centro y finalmente, como Director Regional de Hipermercados Andalucía Sureste y Castilla León.

Secretario

Carlos López Mariano.

Licenciado en Derecho, Ciencias Económicas y Empresariales por la Universidad Pontificia de Comillas. Actualmente, es socio responsable del área de Andalucía y Canarias de Garrigues y coordina en Andalucía Occidental el Departamento de Derecho Financiero, dirigiendo operaciones de financiación, titulaciones y operaciones de capital de riesgo.

Vocales

Eustasio Cobreros Vime.

Amplia formación empresarial. Durante su trayectoria profesional destaca su presidencia del Instituto Internacional San Telmo y sus gestiones en el sector de la distribución (Supermercados Cobreros). Actualmente, se ha consolidado en el sector inmobiliario, hotelero y del mueble en el que dirige seis empresas del sector. Además ostenta cargos de consejero asesor en numerosas empresas y asociaciones.

Rocío Medina Muñoz.

Licenciada en Derecho. Su actividad laboral se desarrolla en el Grupo Medina como

presidenta ejecutiva. Es miembro del Patronato y del Comité Ejecutivo de la Fundación San Telmo, además de ser miembro del Consejo Asesor Regional de BBVA.

Jesús Maza Burgos.

Licenciado en Ciencias Económicas y Empresariales por la Universidad de Sevilla. Actualmente, es Director de Desarrollo Internacional en DOPP Consultores, adjunto de presidencia del Grupo Konecra y Consejero delegado en numerosas empresas. Además, es presidente de la Asociación Española contra el Cáncer de Sevilla.

Juan Pedro Álvarez Giménez de Aragón.

Licenciado en Ciencias Económicas por la Universidad de Madrid. En su trayectoria profesional ejerció como Director General del Monte Piedad y Caja de Ahorros de Sevilla (El Monte). Actualmente es Patrono y Consejero en numerosas empresas y fundaciones. Durante cuatro años fue el presidente de la Fundación Banco de Alimentos de Sevilla.

Francisco Arteaga Alarcón.

Licenciado en Ciencias Económicas por la Universidad de Sevilla. Actualmente es miembro del Consejo de Administración de varias empresas del Grupo Endesa, empresa en la que ejerció como Director General de Andalucía y Extremadura. También, ostenta la presidencia de la Asociación de Empresas de la Energía de Andalucía, la vicepresidencia de la Confederación de Empresarios de Andalucía y la tesorería de la Cámara de Comercial de Sevilla.

Raquel Revuelta Armengou.

Técnico en Empresas y Actividades Turísticas. Empresaria y directora de la Agencia de Comunicación y Moda Doble Erre. También es directora de la editorial Surrealista y autora de un libro relacionado con la industria de la moda flamenca. Durante su trayectoria ha ejercido como modelo y presentadora de televisión a nivel internacional.

Jorge Paradelo Gutierrez.

Licenciado en Ciencias Económicas y Empresariales por la Universidad de Sevilla y complementada con una formación internacional en programas ejecutivos. Durante su trayectoria en la empresa Heineken ha ocupado multitud de puestos como directivo, en la que actualmente es Director Corporate Affairs (Relaciones Institucionales, Comunicación y Sostenibilidad) para Europa de la compañía.

Miguel Rus Palacios (representación

Confederación de Empresarios de Sevilla). Diplomado en Ciencias Económicas y Empresariales por la Universidad de Sevilla. Es presidente y consejero delegado del Grupo Rusvel. Actualmente, también ejerce la presidencia de la Confederación de Empresarios de Sevilla, además de ser miembro del Patronato de la Fundación San Telmo y del Consejo de Gobierno de la Confederación Nacional de la Construcción.

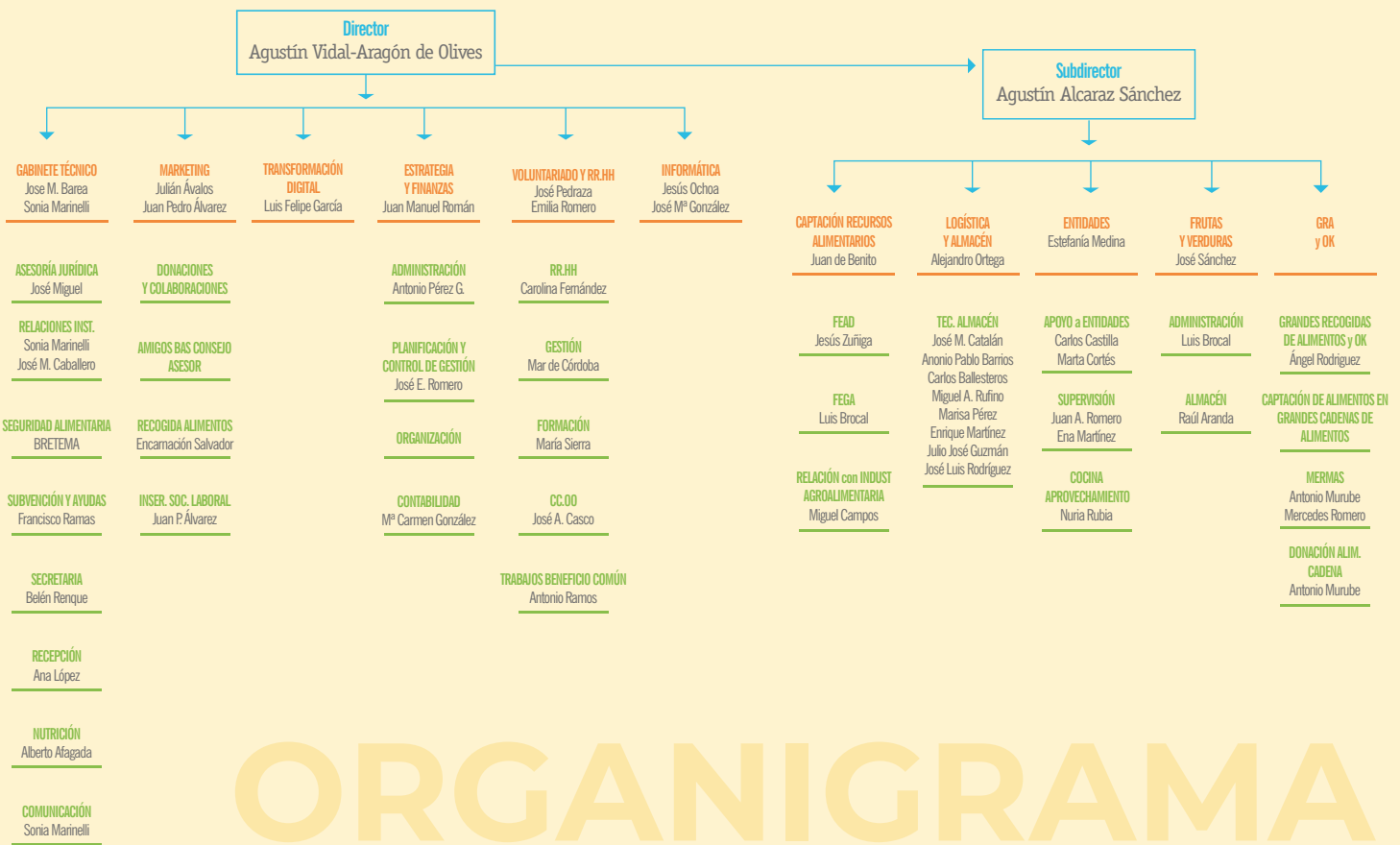
Emilia Barroso Fuentes (representación Ayuntamiento de Sevilla).

Licenciada en Psicología por la Universidad de Sevilla. Durante su trayectoria profesional ha ejercido como Directora de Área de Educación y Gobierno Interno, Jefa de Negociado del Centro de Servicios Sociales de Polígono Norte del Ayuntamiento de Sevilla, y actualmente, es la Directora General de Acción Social del Ayuntamiento de Sevilla de la Delegación de Bienestar Social y Empleo.

Miguel Cuevas Pérez (en representación Consejo de Hermandades y Cofradías de Sevilla)

Estudios Superiores en la Universidad de Sevilla. Ha ejercido su trayectoria profesional como docente durante 15 años y como directivo de diferentes áreas en el sector empresarial. Actualmente, es miembro del Órgano del Consejo de Hermandades y Cofradías de Sevilla, como delegado de día.

ESTRUCTURA DE GESTIÓN DE LA FUNDACIÓN



ORGANIGRAMA

Director: Agustín Vidal – Aragón de Olives

ÁREAS DE GESTIÓN:

• Subdirección: Agustín Alcaraz Sánchez.

Logística y Almacén: Alejandro Ortega Gutierrez.

Diplomatura en Magisterio de Educación Física por la Fundación San Pablo Andalucía CEU. Máster en CNC Machining CATIA V5. Durante la trayectoria profesional ha desarrollado puestos de Técnico en Control de Procesos y Producción en Manchester (Reino Unido). Actualmente ejerce su trabajo como responsable de logística de nuestra fundación.

Entidades: Estefanía Medina Torres.

Licenciada en Historia por la Universidad de Sevilla, completada con diversos cursos y programas de formación de archivística y tercer sector. Su actividad profesional se ha realizado en el ámbito de la educación como educadora y tutora de menores; y en el tercer sector, donde actualmente desarrolla su trabajo como responsable de la coordinación de entidades colaboradoras.

Gabinete técnico: José María Barea Ramírez.

Estudios de Interpretación en el Instituto de Teatro de Sevilla y Máster en Gestión Cultural en la Universidad Complutense de Madrid. Su trayectoria profesional ha sido desarrollada en el

ámbito de la interpretación como actor y director teatral; y actualmente, en el sector empresarial realizando acciones de docencia, producción, comunicación, marketing y operación y comercialización de grandes eventos internacionales.

Marketing: Julián Ávalos Cueto.

Diplomado en Ciencias Empresariales por la Universidad de Sevilla, completada su formación con estudios de idiomas en la Universidad de Sevilla. Su trayectoria profesional se desarrolló como Gerente de Empresa del Banco Santander. Posteriormente, ha ocupado puestos de administración en diversas empresas como UNICEF Andalucía, JVC o la Agencia AENOR.

Transformación Digital: Luis Felipe García Pinto.

Licenciado en Ciencias Económicas y Empresariales por la Universidad de Sevilla y completada con cursos sobre dirección y coaching. Actualmente, desarrolla su actividad profesional en BBVA como Director de Banca de Instituciones Territorial Sur, tras ostentar numerosos cargos de dirección en la compañía.

Estrategia y Finanzas: Juan Manuel Román Lahuerta.

Licenciado en Ciencias Económicas y Empresariales por la Universidad de Sevilla y completada con un Máster en Dirección

de Empresas por la Universidad Comercial de Deusto y numerosos programas de formación del IESE. Desarrolló su carrera profesional en BBVA ocupando puestos de responsabilidad a nivel provincial y territorial.

Voluntariado y Recursos Humanos: José Pedraza Pérez.

Estudios universitarios en Ciencias Económicas y Empresariales, junto con la certificación como Coach en la Escuela Europea de Coaching de Madrid y completada en la International Coach Federation (ICF). Durante su trayectoria profesional, ha ejercido como Director de Recursos Humanos de BBVA en diferentes comunidades autónomas de España y como coach interno de directivos en la misma compañía.

Sistemas e informática: Jesús Ochoa.

Licenciado en Ciencias Físicas Especialidad Electrónica por la Universidad de Sevilla, completada con formación en aplicaciones científicas. Durante su trayectoria profesional ha ejercido puestos de responsabilidad en la compañía distribuidora Endesa. Actualmente, es patrono fundador de la Fundación FIDETIA de la Escuela Técnica Superior de Ingeniería Informática.

Captación de Recursos Alimentarios: Juan de Benito.

Ingeniero Técnico Agrícola, licenciatura en Derecho y Graduado en Historia del Arte. Su actividad profesional se ha desarrollado tanto en la administración pública como en la empresa privada, en la que ha ejercido como director técnico. También ha ejercido como docente. Actualmente, es miembro del Consejo Asesor Agrario de la Junta de Andalucía, entre otros.

Programa de Frutas y Verduras: José Sánchez.

Oficial del Ejército del Aire. Especialista de Alerta y Control, cursando sus estudios en la Escuela de Especialistas de Cuatro Vientos (Madrid). Pasando a la reserva voluntaria en el año 2002 en el que se inicia en el Banco de Alimentos de Sevilla como voluntario, siendo responsable del Programa de Frutas y Hortalizas desde 2010.

Durante el año 2020, el Banco de Alimentos tuvo que adaptarse a la nueva situación sanitaria derivada de la COVID19. Para ello, se formó un equipo de personas que consiguieron cada día cumplir con la misión de la fundación: proporcionar alimentos a las familias más necesitadas y que se vieron sorprendidas por una situación de emergencia alimentaria.

Este grupo de trabajo estaba formado por **personas voluntarias y por el personal técnico**, a los que en este momento la Fundación Banco de Alimentos de Sevilla quiere agradecerles su completa dedicación, trabajo y actitud proactiva durante este periodo tan duro.

Agustín Alcaraz, Juan Pedro Álvarez, Raúl Aranda, José María Barea, Luis Brocal, José Manuel Catalán, Marta Cortés, Mar de Córdoba, Isaac de la Lama, Juan Luis García, María del Carmen González, Jesús Jiménez, Ana López, Sonia Marinelli, Estefanía Medina, Alejandro Ortega, José Pedraza, Antonio Pérez, Belén Renque, Ángel Rodríguez, Emilia Romero, Ana Sánchez, José Sánchez, Kety Vázquez y Agustín Vidal-Aragón.

COMITÉS DE TRABAJO:

El Banco de Alimentos de Sevilla en su afán de realizar su gestión con los máximos criterios de gobernanza y transparencia, trabaja en base a una estructura de comités que analizan y evalúan todos los asuntos referentes al trabajo diario.

Comité de Dirección: órgano de gestión que reúne al equipo responsable de las diferentes áreas de la Fundación Banco de Alimentos. Este comité se encarga de:

- Realizar una labor asesora y consultiva de la dirección.
- Coordinar actividades y sinergias entre las de diferentes áreas.
- Definir pautas de actuación.
- Proponer medidas correctoras.
- Evaluación de resultados.
- Homogeneizar la metodología de trabajo de la fundación de una forma colegiada y formal.

Comité de Necesidades Alimentarias: órgano de gestión que reúne al equipo responsable de las áreas de estrategia y finanzas, logística, entidades colaboradoras y gabinete técnico. Este comité se encarga de:

- Evaluar las necesidades alimentarias.
- Trazar planes de actuación de distribución y aprovisionamiento de alimentos de acuerdo al diseño de las cestas alimentarias establecidas.

Comité de Compras: órgano de gestión que reúne al equipo responsable de las áreas de organización y finanzas, logística y almacén, entidades colaboradoras y gabinete técnico. En este comité se ocupa de:

- Decidir el procedimiento formal de compra de alimentos.
- Validación de proveedores.

Comité de Recursos Humanos: órgano de gestión que reúne al equipo responsable de las áreas de organización y finanzas, recursos humanos – voluntariado, asesoría jurídica y gabinete técnico. Este comité asume las acciones de:

- Tomar decisiones sobre asuntos relacionados con la gestión del personal técnico y voluntariado.
- Evaluar las incidencias e imponer medidas sancionadoras en caso de que fuera necesario.

Comité de Entidades Colaboradoras: órgano de gestión que reúne al equipo responsable de las áreas de estrategia y finanzas, entidades colaboradoras, programa de frutas y verduras y gabinete técnico. Este comité se responsabiliza de:

- Aprobar las entidades colaboradoras que se adhieren a la fundación.
- Determinar los programas de alimentos que reciben.
- Analizar su situación y gestionar sus incidencias y peticiones.

VOLUNTARIADO DE LA FUNDACIÓN

16 PERSONAS FORMAN EL PERSONAL TÉCNICO 9 son mujeres – 56% del total

115 PERSONAS VOLUNTARIAS
EN LAS DIFERENTES ÁREAS
DE GESTIÓN

Tiempo invertido por los voluntarios:

55.200 HORAS

Equivalente al trabajo de **33 personas**
(aproximadamente) con plena dedicación.



181 TRABAJADORES EN
BENEFICIO A LA COMUNIDAD

Tiempo invertido por los TBC:

20.712 HORAS

Equivalente al trabajo de **12 personas**
(aproximadamente) con plena dedicación.

ACTIVIDADES DE VOLUNTARIADO REALIZADAS POR LA FUNDACIÓN BANCO DE ALIMENTOS DE SEVILLA

01_ Participación en el Proyecto World Central Kitchen.

Realizado durante los meses de abril, mayo y junio. Participaron más de 100 personas en actividades de empaquetado de los menús que cada día se entregaban a las entidades colaboradoras.

02_ Ayuda y soporte a entidades colaboradoras.

Durante los meses más duros de la pandemia, el Banco de Alimentos de Sevilla gestionó la actividad voluntaria de 16 personas en nuestras entidades proporcionándoles la colaboración que necesitaban en ese momento.

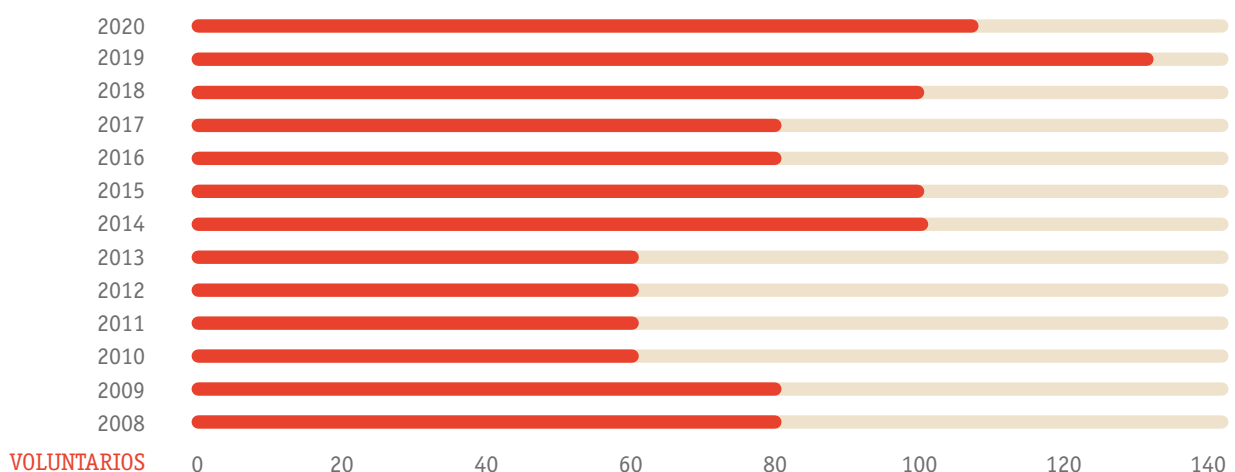
03_ Colaboración en la Gran Recogida de Alimentos 2020.

Durante esta campaña de recogida de alimentos se contó con la ayuda de 3.500 personas que informaban a la sociedad de los nuevos métodos de donación.

26 estudiantes

se han unido al Banco de Alimentos de Sevilla a través de convenios con universidades y centros formativos de Sevilla

EVOLUCIÓN DE VOLUNTARIOS ESTRUCTURALES



ORIGEN DE LOS ALIMENTOS



CANALES DE ENTRADA DE ALIMENTOS

Las principales vías de entrada de los alimentos que se proporcionan a las entidades colaboradoras son muy diversas.

- Programas de ayuda de la Unión Europea (FEADS).
- Campañas de recogidas de alimentos (Gran Recogida, Operación Kilo Primavera, Ningún niño sin bigote,...) modificadas durante 2020 a causa de la COVID19.
- Recuperación de excedentes y aprovechamiento de alimentos (Programa de Frutas y Verduras (FEGA), programa de mermas...).
- Programas de difusión y concienciación en escuelas, empresas e instituciones.

Recuperación de excedentes para evitar el despilfarro

	2019	2020	%
Fruta y verduras- Programa FEGA	1.378.392	1.838.241	25,02%
Industria alimenticia	1.089.364	1.116.695	2,45%
Mercasevilla	371.317	794.285	53,25%
Excedentes de supermercados (mermas, 18 tiendas)	218.947	266.841	17,95%
Otros canales (Op. Kilo, ferias, otros bancos)	52.311	130.133	59,80%
Subtotal	3.110.330	4.146.195	24,98%

Donaciones recibidas

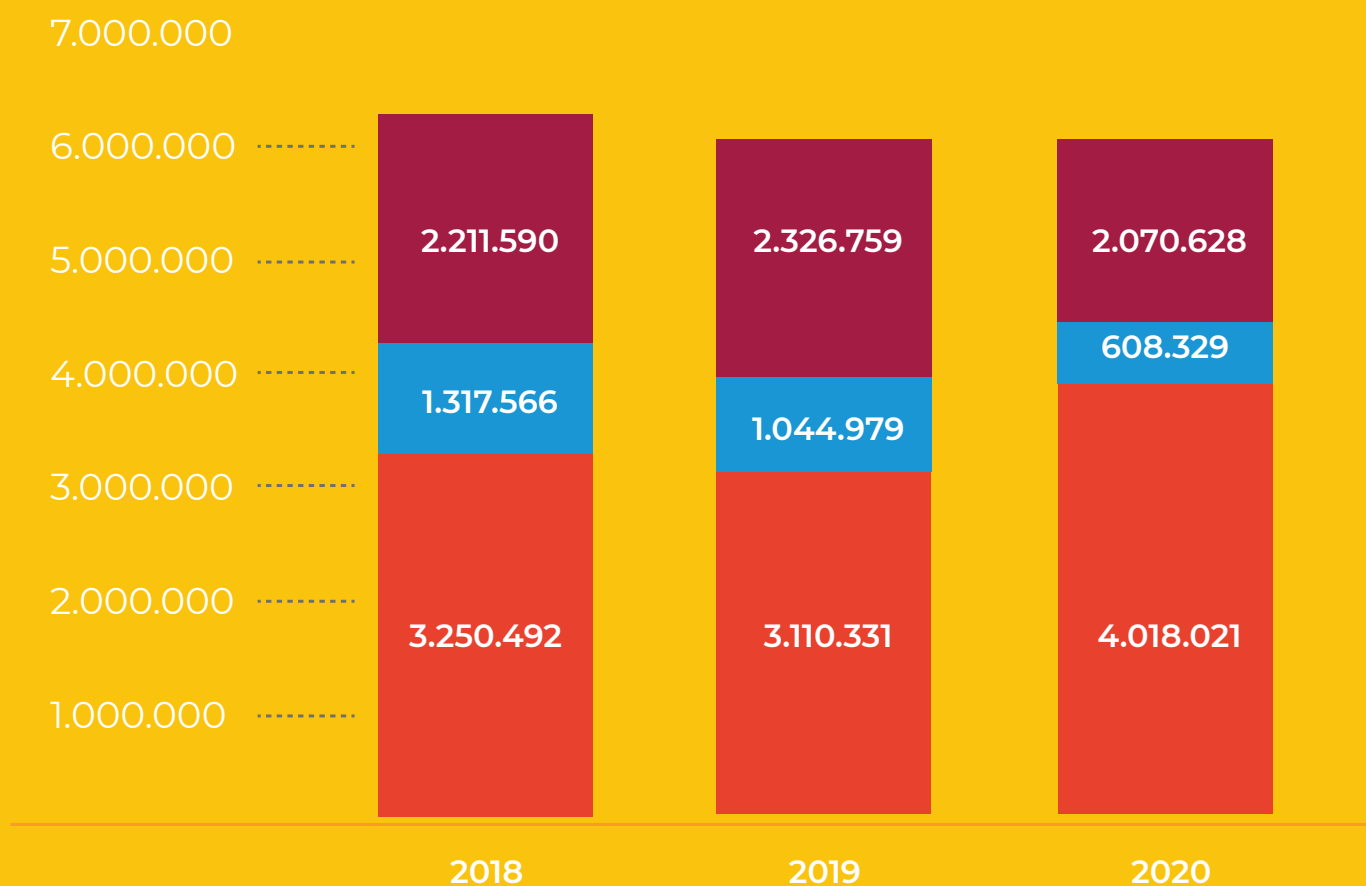
Gran Recogida y Operación Kilo Primavera	827.804	24.600	-32,65%
Compras	78.593	423.766	81,45%
Campañas y colectas	138.582	143.963	3,74%
Subtotal	1.044.979	608.329	-65,20%

Total de kilos de alimentos gestionados por el Banco	4.155.310	4.754.524	12,60%
	+	+	+
Total kilos programa UE (FEAD)	2.376.759	2.070.628	-14,78
Total kilos de alimentos entradas en el Banco	6.482.069	6.825.152	5,02%

OTRAS APORTACIONES ECONÓMICAS

Donaciones económicas	1.666.739€
Donaciones en las líneas de caja del supermercado durante la Gran Recogida	959.250€
Subvenciones	1.160.530€
Bienes recibidos en herencia (valoración económica)	708.229€

EVOLUCIÓN DE LA ENTRADA DE ALIMENTOS SEGÚN PROCEDENCIA EN LOS ÚLTIMOS AÑOS



	● UNIÓN EUROPERA	● DONACIONES	● DESPILFARRO
2018	2.211.590	1.317.566	3.250.492
2019	2.326.759	1.044.979	3.110.331
2020	2.070.628	608.329	4.018.021

TIPOLOGÍA DE ALIMENTOS DISTRIBUIDOS Y SU ORIGEN

TIPO ALIMENTOS	GRAN RECOGIDA	COMPRA	FEADS/ FEAGA	RESTO	FRUTAS Y VERDURAS	TOTAL	%
00-FUERA DE CESTA				534.861		534.861	8%
01-ARROZ			98.364	58.804		157.168	2%
02-HARINAS	1.500	8.240		11.109		20.849	0%
03-PASTA	600	27.760	83.124	30.820		142.304	2%
04-LEGUMBRES	840	38.640	93.072	23.380		155.932	2%
05-ACEITE	2.160	4.500	173.310	73.427		253.397	4%
06-TOMATE FRITO	800	20.944	178.542	16.086		216.372	3%
07-CONSERVA VERDURAS		15.742	133.927	21.807		171.476	2%
08-CONSERVA DE PESCADO	700	24.435	129.054	18.138		172.327	2%
09-CONSERVAS DE CARNE		11.370	34.791	12.845		59.006	1%
10-CONSERVAS DE FRUTA		11.232	108.572	74.747		194.551	3%
11-SOPAS Y CREMAS		3.900		78.409		82.309	1%
12-AZÚCAR/EDULCORANTES/SAL				3.494		3.494	0%
13-GALLETAS		22.608	91.504	8.696		122.808	2%
14-CEREALES		1.176		10.073		11.249	0%
15-CACAO Y DERIVADOS		6.160	132.984	8.271		147.415	2%
16-POSTRES ENVASADOS/LÁCTEOS		9.599		79.041		88.640	1%
17-LECHE	18.000	202.580	810.582	372.523		1.403.685	20%
18-FRUTA FRESCA			964.061	52.077	519.568	1.535.706	22%
19-VERDURA FRESCA			874.180	18.278	265.353	1.157.811	16%
20-ALIMENTOS INFANTILES		11.156	2.802	15.079		29.037	0%
21-LECHE CONTINUACIÓN		3.725		1.712		5.437	0%
22-ALIMENTOS FRESCOS				27.851	9.364	37.215	1%
24-MERMAS				269.318		269.318	4%
25-LOTE DE ALIMENTOS				49.092		49.092	1%
TOTAL 2020	24.600	423.766	3.908.869	1.869.938	794.285	7.021.458	100%

APROVECHANDO ALIMENTOS

ALIMENTOS SALVADOS DEL DESPILFARRO DE ALIMENTOS

El Banco de Alimentos de Sevilla es una entidad pionera en la lucha contra el despilfarro en Andalucía. Fue fundado en 1995 con la intención de aprovechar los excedentes alimenticios y dar respuesta a la situación de precariedad alimentaria en el entorno más inmediato. La actividad del Banco de Alimentos de Sevilla está enfocada a conseguir recuperar el máximo de alimentos posibles gracias a la eficacia logística y a los distintos programas de aprovechamiento que se llevan a cabo.

EN EL EJERCICIO 2020 SE HA RECUPERADO UN TOTAL DE

4.146.195

KILOS DE ALIMENTOS

frente a los 3.110.330 del año 2019

Frutas y verduras procedentes del Programa del Fondo Europeo de Garantía Agraria: **1.838.241 kilos de alimentos**

Este programa del Fondo Europeo de Garantía Agraria (FEGA), en acción conjunta con el Ministerio de Agricultura, tiene el propósito de mantener el equilibrio de producción entre los mercados agroalimentarios y hacer llegar los productos excedentes a los Bancos de Alimentos de toda España para que puedan ser aprovechados, puesto que se encuentran en buen estado y aptos para el consumo.

Industria alimentaria: **1.116.695 kilos de alimentos**

El Banco de Alimentos de Sevilla gestiona la recuperación de alimentos que se producen como excedentes en la industria alimentaria (sobreproducción, cambios de diseño o formato, entre otras causas), que son aprovechados para la distribución entre las entidades colaboradoras de reparto y consumo que atienden a personas en situación de vulnerabilidad.

Asentadores de Mercasevilla: **794.285 kilos de alimentos**

Desde el año 2000 el Banco de Alimentos de Sevilla recupera y aprovecha las mermas de fruta y verdura que se producen en Mercasevilla. Las personas voluntarias responsables realizan las tareas de recogida, almacenaje y distribución de estos alimentos frescos.

La distribución se realiza por recogida directa de las entidades sociales interesadas con posibilidades de consumo (comedores sociales, residencias, entre otros) o de reparto inmediato, dada la corta vida útil de estos productos.

Excedente de supermercados (mermas, 20 tiendas): **266.841 kilos de alimentos**

El Banco de Alimentos de Sevilla lleva a cabo desde el año 2015 el programa de recuperación de mermas en 20 supermercados de distintas cadenas de distribución. Las mermas son alimentos (a menudo frescos) que, por el hecho de tener una fecha de caducidad muy próxima, ya no son aptos para la venta, pero sí para el consumo.

Para regular la actividad, el Banco de Alimentos tiene establecidos convenios de colaboración con las principales cadenas de distribución. La entrega se realiza a través de una red de entidades colaboradoras que durante el 2020 han sido 35.

Otros canales de entrada: **130.133 kilos de alimentos**

La entrada de alimentos en los almacenes del banco se complementa con los que nos llegan procedentes, en menor grado que en los casos anteriores, de una serie de entidades que colaboran con nosotros y del intercambio con otros Bancos de Alimentos de España



LOGÍSTICA Y ALMACENAMIENTO



LOGÍSTICA

El área de logística y almacén realiza el trabajo de recepción de alimentos, almacenaje, control de calidad, trazabilidad y distribución, apoyándose en las infraestructuras de las entidades colaboradoras.

PARA ELLO, SE CUENTA CON DOS INSTALACIONES AMBAS SITUADAS EN MERCASEVILLA



1

Almacén de productos no perecederos.

2

Almacén de productos perecederos (Frutas y Verduras)

CALIDAD Y SEGURIDAD ALIMENTARIA

El Banco de Alimentos de Sevilla supervisa los alimentos que se recogen, almacenan y distribuyen con el fin de que lleguen en perfectas condiciones a las entidades que los entregan a las personas beneficiarias.

Periódicamente se realizan controles de calidad de los alimentos recibidos, supervisión de fecha límite de consumo de los mismos y gestión de almacenaje en condiciones requeridas; manteniendo así el orden y la higiene en las zonas del almacén y velando por una buena práctica del personal del almacén mediante normas y protocolos de seguridad.

Así mismo, desde el Banco de Alimentos de Sevilla se realiza una supervisión de las instalaciones y prestaciones de las entidades receptoras homologadas por el Banco de Alimentos; ya que la principal premisa es que los alimentos lleguen a los beneficiarios en perfectas condiciones para su consumo.

EQUIPAMIENTO Y LOGÍSTICA

Durante el año 2020 ha tenido lugar la unificación de la actividad de la fundación, anteriormente separada en dos zonas de trabajo en diferentes puntos de la ciudad, en unas instalaciones cedidas por el Ayuntamiento y Mercasa en el recinto de Mercasevilla, dando así la posibilidad de colocarnos en uno de los puntos estratégicos de la gestión alimentaria de la provincia. Actualmente, el Banco de Alimentos cuenta con dos almacenes ubicados en Mercasevilla con las siguientes características:

Almacén de gestión de producto perecedero

Este almacén se gestiona con la colaboración de un equipo de 2 trabajadores y de 6 voluntarios que realizan las acciones de recogida, almacenaje, selección, atención a las entidades, control de la distribución y aprovisionamiento de alimentos de los asentadores del mercado y del Programa Europeo FEAGA.



Capacidad total

400 m²

Palés



160

Almacén de gestión de producto no perecedero

Este almacén realiza las labores de recepción de alimentos no perecederos, almacenaje, atención a las entidades, control de la distribución y gestión de programas públicos procedentes del Ayuntamiento de Sevilla, Diputación de Sevilla y Fondos Europeos, a través del Plan FEADS. Cuenta con 3 trabajadores, un equipo de alrededor de 10 voluntarios permanentes y un grupo de personas que realizan trabajos en beneficio a la comunidad; siendo un total de una veintena de personas las que trabajan de manera diaria en estas instalaciones.



Capacidad total

2.000 m²

Palés



1.820

RECURSOS DE ALMACENAMIENTO

Cámara de frío:
Temperatura 3°/5°

n° de cámaras: 4
Capacidad: 72 palets



Cámara de congelación
Temperatura -18°/-22°

n° de cámaras: 1
Capacidad: 16 palets



PARQUE MÓVIL

2 CAMIONES

Un camión mediano y uno ligero.

3 FURGONETAS

Una refrigerada, otra isotérmica y una estándar.



PROGRAMAS DE DISTRIBUCIÓN DE ALIMENTOS



La Fundación Banco de Alimentos de Sevilla cuenta con diversas líneas de repartos de alimentos en función de las especificaciones de cada producto (seco, fresco, congelado, criterios nutricionales...), medios disponibles de las entidades y de las diferentes características que presentan los beneficiarios, persiguiendo que cada uno de esos programas respondan a una distribución justa y equitativa que cumpla con las normativas vigentes de seguridad alimenticia.

El Banco de Alimentos de Sevilla distribuye sus alimentos en base a unas cestas diseñadas y elaboradas bajo unos criterios nutricionales que velan por el mantenimiento de unos hábitos saludables.

Cesta Integral de alimentos

Compuesta por alimentación básica de productos secos (pasta, legumbres, arroz), conservas, aceite, leche UHT y alimentos frescos como frutas, verduras y hortalizas.

Esta cesta está dirigida a entidades que atienden a población adulta y cuentan con medios logísticos para recoger, conservar y distribuir tanto alimentos perecederos como no perecederos.

17.878 personas son atendidas con esta cesta de alimentos.

Desayunos y Meriendas

Compuesta por fruta, leche UHT, galletas, cereales, cacao y postres lácteos.

Esta cesta está dirigida a entidades que atienden a tanto a población adulta como infantil proporcionándole desayunos y meriendas en sus instalaciones o en centros escolares.

1.069 personas son atendidas con esta cesta de alimentos.

Cesta básica de alimentos

Compuesta por alimentación básica de productos secos (pasta, legumbres, arroz), conservas, aceite, leche UHT, entre otros

Esta cesta está dirigida a entidades que atienden a población adulta y que no cuentan con medios logísticos para recoger, conservar y distribuir alimentos frescos.

27.035 personas son atendidas con esta cesta de alimentos.

Cesta de alimentos infantiles

Compuesta por leche de continuación I y II, leche UHT, cereales y potitos infantiles.

Esta cesta está dirigida a entidades que atienden a la población infantil – comprendida entre 0 y 3 años- con alimentos específicos y necesarios para su crecimiento y desarrollo.

2.455 personas son atendidas con esta cesta de alimentos.

BENEFICIARIOS DEL BANCO DE ALIMENTOS DE SEVILLA

Beneficiarios y entidades colaboradoras

La Fundación Banco de Alimentos de Sevilla durante el 2020, año marcado por la crisis sociosanitaria y económica provocada por la Covid19, atendió a un total de 62.644 personas. Con el transcurso de los meses y la recuperación de algunos sectores de la económica, la cifra de beneficiarios descendió a 47.000 beneficiarios.

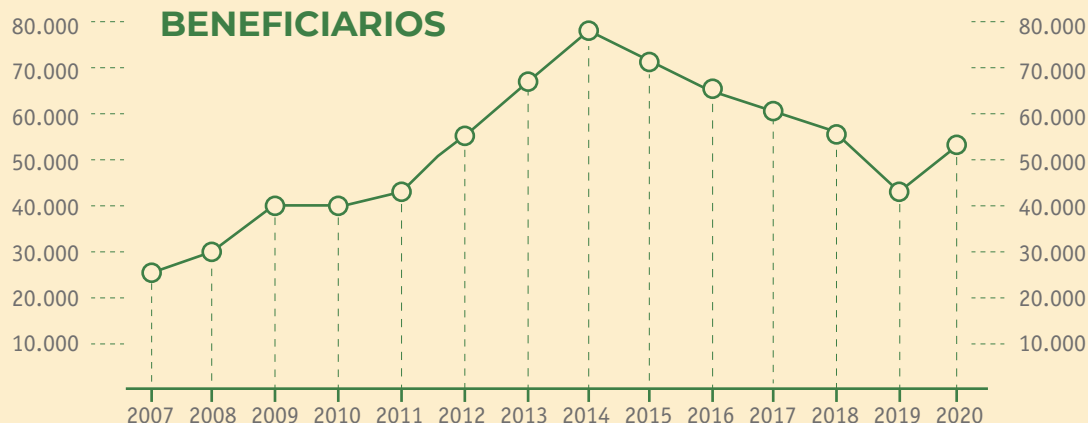
La atención a los beneficiarios se realiza a través de una red de entidades colaboradoras que se encuentran repartidas por toda la provincia de Sevilla, que tras un proceso de valoración técnica de cada una de las personas, realizan la distribución de los recursos alimentarios.

EN EL AÑO 2020 LA FUNDACIÓN BANCO DE ALIMENTOS DE SEVILLA ATENDIÓ A

62.644

PERSONAS
De los cuales 1.212 Lactantes:
(bebés de 0 a 2 años)

EVOLUCIÓN DEL NÚMERO DE BENEFICIARIOS



Tipología de Entidades

Reparto

34.964 beneficiarios

19.327 beneficiarios

111 entidades - centros asistenciales de reparto.

86 Parroquias.

Consumo

2.396 beneficiarios

1.738 beneficiarios

1.477 beneficiarios

1.124 beneficiarios

571 beneficiarios

97 beneficiarios

950 beneficiarios

13 Comedores sociales.

20 Apoyo a centros de adicciones y de inserción.

15 Apoyo a menores y adolescentes.

19 Casas de acogida.

13 Residencias de ancianos.

2 Guarderías infantiles.

42 Comunidades religiosas.

DERECHO A LA ALIMENTACIÓN

MODELO DE DISTRIBUCIÓN Y RELACIÓN CON ENTIDADES

El sistema de distribución de alimentos ofrece el acceso a una ayuda alimentaria mientras el derecho a la alimentación no esté garantizado para toda la ciudadanía. Desde el Banco de Alimentos de Sevilla promovemos el siguiente modelo de distribución:

Gratuito

Los recursos proporcionados por el Banco de Alimentos de Sevilla son ofrecidos de manera gratuita, permitiendo así liberar parte de los escasos recursos de los que disponen las personas en situación de vulnerabilidad para destinarlos a cubrir otras necesidades básicas como hogar y suministros básicos.

Eficiente

Desde el Banco de Alimentos de Sevilla se realiza un seguimiento, apoyo y asesoramiento a las entidades colaboradoras con el objetivo de que éstas realicen su gestión y se concienten de la necesidad de realizar un uso adecuado de los recursos proporcionados. Además, impulsamos que la acción social esté conectada con los servicios sociales y con las administraciones públicas competentes.

Recogida de Alimentos en algunas zonas de la provincia se efectúa de forma directa para evitar así desplazamientos.

Inclusivo

El modelo de reparto de alimentos por el Banco de Alimentos de Sevilla es de libre elección, sustentado en valoraciones técnicas, que permiten una distribución igualitaria. Las entidades que reciben alimentos, además realizan medidas de acompañamiento como orientación y asesoramiento para la inclusión sociolaboral, programas de formación y refuerzo, entre otros. El modelo de distribución de alimentos genera empleos indirectos en los ámbitos de logística, el transporte, la administración y el sector social. También, incentiva la participación ciudadana a través del voluntariado

Equitativo

La distribución se realiza de forma equitativa con el fin de garantizar que los alimentos que reciben los beneficiarios sean similares en cantidad y en variedad. Se realiza mediante un sistema de reparto de cestas de alimentos, diseñadas según las características y necesidades de la entidad colaboradora y beneficiarios atendidos.

Sostenible

Desde la fundación, se realiza una coordinación del transporte conjunto para reducir la huella de carbono, con la promoción de recogidas de proximidad de excedentes de mercados, supermercados y restauración. También como método sostenible, la distribución de la Gran

Garantizamos el buen funcionamiento y el cumplimiento de los compromisos de actuación firmados por cada una de las entidades, mediante un proceso de aceptación basado en unos requisitos propios y realizando visitas periódicas de seguimiento y apoyo a todas las entidades

COMPARTIMOS CONOCIMIENTO

- ✓ Seguimiento, apoyo y asesoramiento a las entidades receptoras.
- ✓ Transmisión de material didáctico con cuestiones de seguridad alimentaria y nutrición.
- ✓ Realización de talleres formativos sobre nutrición y aprovechamiento alimentario.
- ✓ Ofrecimiento de participación de sus beneficiarios en el Programa de Inserción Sociolaboral.
- ✓ Participación en actividades de voluntariado

DAMOS APOYO

- ✓ En gestión logística, almacenamiento y distribución.
- ✓ En la tramitación de los procesos de aceptación para que las entidades de adhiran a los distintos programas de reparto que ofrecemos.
- ✓ Facilitamos material pedagógico sobre protocolos de seguridad alimentaria.
- ✓ Proporcionamos materiales informativos sobre recursos habilitados para los beneficiarios

IMPULSAMOS

- ✓ Fin de la pobreza.
- ✓ Hambre cero.
- ✓ Salud y bienestar.
- ✓ Reducción de las desigualdades.
- ✓ Producción y consumo responsable.
- ✓ Acción por el clima.



LLEVAMOS A CABO NUESTRA MISIÓN TRABAJANDO EN COLABORACIÓN CON LAS ENTIDADES DE INICIATIVA SOCIAL Y DE FORMA COORDINADA CON LOS SERVICIOS SOCIALES DE LAS ADMINISTRACIONES

COBERTURA DE NECESIDADES

NECESIDADES ANUALES TOTALES DE ALIMENTOS

8.263.761 KG

Total de alimentos que se requieren para atender al 100% las necesidades alimenticias de las personas atendidas para una dieta estándar de 2.000 kcal/día.

ALIMENTOS REPARTIDOS POR EL BANCO EN 2020

7.113.469 KG

Total de alimentos que ha conseguido repartir el Banco de Alimentos de Sevilla, que cubre el 84% de las necesidades anuales de la cesta integral y el 82% de la cesta básica de alimentos

82%

DE LAS NECESIDADES
CUBIERTAS DE LA
CESTA BÁSICA

84%

DE LAS NECESIDADES
CUBIERTAS DE LA
CESTA INTEGRAL



PROGRAMA DE INSERCIÓN

PROGRAMA DE INSERCIÓN SOCIOLABORAL

La Fundación Banco de Alimentos de Sevilla, siguiendo la línea estratégica basada en la inserción laboral que se puso en marcha en 2017, un año más vuelve apostar por mejorar la empleabilidad y habilidades sociales de personas en situación de vulnerabilidad, con el objetivo de facilitarles su camino al mercado laboral.

Durante 2020 se han desarrollado varias acciones: itinerarios individualizados de inserción, intermediación laboral, acompañamiento e información sobre recursos socio laborales, gestión de prácticas en el ámbito laboral y acciones formativas como:

- Formación en competencias transversales: habilidades sociales, autoconocimiento, trabajo en equipo, entre otras.
- Líneas de formación de: actividades logísticas y de almacén, auxiliar de carnicería y charcutería, manipulación de alimentos y preparación de pedidos.

→ **El 23%**

de los participantes de este programa han logrado la inserción en el mercado laboral.

→ **186**

personas que han sido atendidas durante 2020.

→ **El 26%**

de los participantes han sido mujeres.

Este programa está enfocado para esa parte de la sociedad que se encuentra en situación de vulnerabilidad o pertenece a algún colectivo en riesgo de exclusión. Durante este año, hemos trabajado con colectivos de desempleados de larga duración, inmigrantes, usuarios procedentes de centros de rehabilitación y personas con capacidades diferentes, entre otros

→ **35%**

parados de larga duración

→ **10%**

rehabilitación/inserción social

→ **31%**

inmigrantes

→ **24%**

otros colectivos

PROGRAMA DE APROVECHAMIENTO ALIMENTARIO

La Fundación Banco de Alimentos de Sevilla, persiguiendo la lucha constante contra el despilfarro de alimentos, volvió a poner en marcha en 2020 su programa de aprovechamiento alimentario.

Más de 60 personas han participado en nuestros talleres de cocina de aprovechamiento

EL 23% DE LOS PARTICIPANTES HAN SIDO MUJERES

EDUCAMOS EN

- ✓ Aprovechamiento de los alimentos para evitar así el despilfarro en el consumo de las familias.
- ✓ Uso eficiente y responsable de los alimentos.
- ✓ Hábitos de vida saludable y dieta equilibrada.
- ✓ Pautas de economía doméstica y ahorro energético.

TRABAJAMOS PARA

- ✓ Realizar un acompañamiento e intervención directa con el beneficiario.
- ✓ Crear espacios de convivencia e intercambio de conocimientos.
- ✓ Facilitar al beneficiario materiales didácticos sobre alimentación, salud y recetas de aprovechamiento.
- ✓ Generar buenas prácticas entre las entidades.



Realización de **9 talleres** de cocina en vivo en los se han diseñado y elaborado **40 recetas** saludables y nutritivas.



Las áreas de actuación de las entidades participantes han sido: **Aljarafe, Triana, Polígono Sur, Macarena y Casco Histórico.**

OPERACIONES DE RECOGIDA DE ALIMENTOS 2020

En 2020, debido a la pandemia producida por la COVID19, el Banco de Alimentos de Sevilla tuvo que realizar un fuerte y novedoso cambio en su manera de llevar a cabo sus tradicionales operaciones de recogida de alimentos anuales conocidas como La Gran Recogida de Alimentos y la Operación Kilo Primavera

GRAN RECOGIDA DE ALIMENTOS

En el año 2020 se celebró entre los días 16 y 21 de noviembre, ya que, debido al cambio de sistema de donación, se decidió alargar la duración de la misma. En esta edición, los Bancos de Alimentos de toda España, coordinados por la Federación de Bancos de Alimentos (FESBAL) se vieron obligados, para cumplir con las medidas y recomendaciones de las autoridades sanitarias, a modificar sus procesos de donación tradicionales por un sistema de recogida de aportaciones económicas en caja.

Este sistema de recogida se ha sustentado en las vías propias habilitadas por el Banco de Alimentos y por el soporte aportado por las cadenas de distribución, animando a la donación de los clientes. Se lograron recaudar 1.275.000 euros.

El Banco de Alimentos de Sevilla contó con la colaboración de personas voluntarias, ya que ellos son el alma de esta acción, pero realizando meramente acciones informativas de la nueva operativa de donación. Más de 3.500 voluntarios volvieron a colocarse el peto del Banco de Alimentos de Sevilla, manteniendo en todo momento su seguridad y salud.

La Gran Recogida de Alimentos se desarrolló en 442 puntos de recogida de las siguientes cadenas: Mercadona, Supermercados MAS, El Corte Inglés, Supermercados DIA, Supersol, Aldi, Lidl, Carrefour, El Jamón, Costco, Alcampo, Covirán, Alcampo, Makro, Cash Barea, Cash Fresh, Cash Lofu, Cash Sierra Sur, Hermanos Jurado, Maxico, Mas&Go, Spar Express, Supercor, Super Valdeji-mena, Supermercados Suma y Eroski.

La Gran Recogida en esta edición volvió a contar con la colaboración de los medios de comunicación locales y nacionales para realizar difusión de esta campaña. Agradecemos a: ABC y su portal Sevilla Solidaria, Diario de Sevilla, El Correo de Andalucía, El Mundo, La Vanguardia, COPE, Onda Cero, Cadena Ser, Canal Sur Radio y Televisión, Grupo Mediaset, Grupo A tres Media, Radio Televisión Española y multitud de medios locales de la provincia, su aportación.

La Gran Recogida de
Alimentos 2020
generó el resultado de

1.500.000
kilos de alimentos

Un 200% más
respecto a la pasada edición.



En 2020 alrededor de 100.000 personas colaboraron con donaciones al Banco de Alimentos de Sevilla

	Kilos recogidos	Voluntarios	Puntos de recogida
2011	153.200	2.741	144
2012	472.400	4.300	288
2013	716.200	5.270	368
2014	855.500	6.147	394
2015	806.800	7.559	417
2016	732.730	6.231	437
2017	701.510	6.900	431
2018	632.571	6.700	406
2019	552.961	6.000	337
2020	1.500.000	3.500	442

OPERACIÓN KILO PRIMAVERA VIRTUAL

Del 18 de mayo al 5 de junio el Banco de Alimentos de Sevilla llevó a cabo su Operación Kilo Primavera Virtual, que debido a la situación sanitaria producida por la COVID19, estrenaba un nuevo sistema de donación a través de las vías habilitadas: supersolidario.com, bizum y cuentas corrientes. Se alcanzó un ingreso de 500.000 euros.

El éxito de esta campaña se debe al apoyo institucional del Ayuntamiento de Sevilla, Ayuntamiento de Dos Hermanas y Diputación de Sevilla; junto con la colaboración de los donantes particulares, empresas, fundaciones, colegios profesionales, hermandades, clubes deportivos y medios de comunicación, entre otros.

En la pasada edición, se obtuvieron

588.000 Kg
de alimentos.



DESTACADOS

ABRIL

Participación en World Central Kitchen



Del 8 de abril al 28 de junio el Banco de Alimentos de Sevilla participó en el Proyecto World Central Kitchen de la Fundación del chef José Andrés. A través de esta acción solidaria, se gestionó el reparto de 2.500 menús diarios entre 14 entidades de la provincia de Sevilla. Este proyecto se llevó a cabo gracias a la colaboración y ayuda del sector de la hostelería sevillana, coordinados Juan Luis Fernández (Cañabota), Javier Padura (Casa Alta) y Leo Núñez.

MAYO

Presentación de la operación kilo primavera virtual



Del 18 de mayo al 5 de junio se llevó a cabo la Operación Kilo Primavera Virtual, que debido a la situación sanitaria producida por la COVID19, el Banco de Alimentos se vio obligado a realizar un cambio en su tradicional acción por un proceso de recogida de donaciones económicas. Esta campaña contó con el apoyo institucional del Ayuntamiento de Sevilla, Ayuntamiento de Dos Hermanas y Diputación de Sevilla; junto con la colaboración de los donantes particulares, empresas, fundaciones, colegios profesionales, clubes deportivos, medios de comunicación y entre otros. El resultado obtenido fue de 588.000 kilos recogidos.

JULIO

Concierto de la real orquesta sinfónica de sevilla a favor de las víctimas de la covid19 a beneficio de la fundación Banco de Alimentos de Sevilla.



El Teatro de la Maestranza y la Real Orquesta Sinfónica de Sevilla (ROSS) organizaron el pasado 9 de julio un concierto, en honor a las víctimas de la COVID19 y sus familias, a beneficio de la Fundación Banco de Alimentos de Sevilla. La ROSS estuvo dirigida por el maestro D. Javier Periañez, acompañado por los artistas Dña. Leonor Bonilla, D. Gualberto García y su grupo y el Coro de la A.A. del Teatro Maestranza. El concierto estuvo conducido por D. José Luis Losa.

NOVIEMBRE

Gran recogida de alimentos 2020



La tradicional Gran Recogida de Alimentos 2020, debido a COVID19, sufrió un cambio en el proceso tradicional de recogida de alimentos, pasando a un sistema de aportaciones económicas, a través de las cadenas de distribución y de las propias vías del Banco de Alimentos de Sevilla. La campaña contó con el apoyo institucional de las principales administraciones de la provincia. El resultado obtenido fue de 1.500.000 kilos de alimentos, triplicando la cantidad lograda en la edición pasada

DESTACADOS

NOVIEMBRE

Mención honorífica a la trayectoria



El Banco de Alimentos de Sevilla recibió la Mención Honorífica a la Trayectoria otorgada por la Diputación de Sevilla y la Confederación de Empresarios de Sevilla (CES) en la entrega de Premios Responsabilidad Social Empresarial 2020. El acto fue celebrado el 18 de noviembre en San Luis de los Franceses, y presidido por el presidente de la Diputación, D. Fernando Rodríguez, y el presidente de la CES, D. Miguel Rus

DICIEMBRE

Inauguración de las nuevas instalaciones



Gracias al Ayuntamiento de Sevilla, Mercasa, Emasesa y todos los colaboradores con los que cuenta el Banco de Alimentos, en diciembre se estableció en sus nuevas instalaciones situadas en Mercasevilla; consiguiendo de esta manera la unificación de toda la actividad de distribución alimentaria y programas de reparto a las entidades colaboradoras. Además, con esta nueva localización el Banco de Alimentos de Sevilla se posiciona en uno de los ejes estratégicos de la gestión alimentaria de la provincia

DICIEMBRE

Premio Azvi a la solidaridad



En 2020 la Fundación Azvi hizo entrega al Banco de Alimentos de Sevilla de su reconocimiento y agradecimiento, a través de este premio, que reconoce la labor realizada en la provincia de Sevilla ante la crisis alimentaria que estaban sufriendo muchas familias. Con este premio la Fundación Azvi ratifica su compromiso social con el Banco de Alimentos de Sevilla.

DICIEMBRE

Reconocimiento por parte de la delegación del gobierno de Andalucía



El pasado 23 de diciembre la Delegación del Gobierno en Andalucía reconoció la labor de los Bancos de Alimentos de Andalucía, Ceuta y Melilla por su trabajo esencial desarrollado durante la pandemia.

Al acto, que tuvo lugar en la Plaza España, acudió en representación de los bancos andaluces el presidente de la Federación, Pedro Mariscal y José María Barea, voluntario del Banco de Alimentos de Sevilla, que fue el encargado de recoger el reconocimiento.

DESTACADOS

DICIEMBRE

Carrera de las aficiones



ABC de Sevilla durante el mes de diciembre puso en marcha una iniciativa llamada La Carrera de las Aficiones entre los aficionados del Sevilla F.C y Real Betis Balompie con la que consiguió 8.293 kilos de alimentos para nuestra fundación.

Esta acción contó con la colaboración de Fundación La Caixa, que realizó la aportación adicional de 20.000 kilos de alimentos; Caixabank y otros patrocinadores.

A lo largo del año 2020 han sido numerosas las organizaciones, empresas, fundaciones y colegios profesionales, que han demostrado su compromiso y solidaridad con la Fundación Banco de Alimentos de Sevilla.

Fundación Grupo Azvi



Realizó la entrega de 20 toneladas de alimentos para cubrir la emergencia alimentaria provocada por la COVID19. La directora de la Fundación, Pilar Kraan, tuvo la oportunidad de conocer de primera mano la gestión de la Fundación en esos momentos

Panadería Obando



Esta empresa sevillana con más de 50 años de historia realizó la entrega de 620 kilos de sus productos al Banco de Alimentos de Sevilla, como parte de la campaña solidaria que realizó entre sus clientes. A la entrega acudió su director y una representación de los trabajadores.

Castellana Properties



Castellana Properties, inmobiliaria propietaria del Centro Comercial Los Arcos de la capital, realizó a nuestra fundación, de mano de su gerente, la donación de 7.500 euros, que proporcionó un soporte fundamental para la compra y distribución de alimentos por toda la provincia de Sevilla.

DESTACADOS

Grupo Martín Casillas S.L



El Grupo Martín Casillas S.L, constructora familiar sevillana comprometida con nuestra provincia y con su responsabilidad social, realizaron la donación de 6.000 litros de leche y 1.000 litros de aceite a nuestra fundación. Su responsable de Responsabilidad Social Corporativa asistió al almacén para comprobar la actividad del mismo.

Fundación Persán y Fundación Cepsa

Realizó la entrega de 20 toneladas de alimentos para cubrir la emergencia alimentaria provocada por la COVID19. La directora de la Fundación, Pilar Kraan, tuvo la oportunidad de conocer de primera mano la gestión de la Fundación en esos momentos

Ángel Camacho Alimentación

Ángel Camacho Alimentación, donante habitual de la fundación del Banco de Alimentos de Sevilla, quiso unirse a la gran cadena solidaria con la donación adicional de más de 44.000 kilos de sus productos, que se suman a las donaciones periódicas que esta empresa realiza anualmente.

Colegio Oficial de Ingenieros de Minas del Sur

El Colegio Oficial de Ingenieros de Minas del Sur reforzó su compromiso con la Fundación Banco de Alimentos de Sevilla con la donación de 5.000 euros para la compra de alimentos que configuran las cestas de repartos.

Hijos de Terrats Construcciones S. A



Hijos de Terrats Construcciones S.A realizó la donación de 4.500 kilos de alimentos de primera necesidad en el mes de mayo. Esta empresa familiar quiso demostrar su compromiso y responsabilidad social con la provincia de Sevilla.

Grupo Ybarra

El Grupo Ybarra, empresa donante habitual de la Fundación Banco de Alimentos de Sevilla, en los meses más duros de 2020 realizó la donación de 4.950 kilos de sus productos; además de reiteradas donaciones a lo largo del año.

Centro Comercial Lagoh



El Centro Comercial Lagoh también quiso unirse a la solidaridad de Sevilla en el mes de junio con la donación de 4.000 euros para la compra y distribución de alimentos, garantizando así el abastecimiento de nuestro almacén y el suministro a la red de entidades colaboradoras. Al acto de entrega acudió el gerente del centro comercial y ocio.

DESTACADOS

Heineken España



Heineken entre sus plantas de Sevilla y Jaén llevó a cabo una iniciativa solidaria entre sus empleados, que como resultado reportó la donación de 8.248 euros para nuestra fundación. Esta acción reafirmó el compromiso de esta gran empresa.

Endesa



La empresa distribuidora de luz y gas Endesa, a través de la firma de un convenio de colaboración, realizó una donación a todos los Bancos de Alimentos de Andalucía, Ceuta, Melilla y Extremadura. Además, de esta importante donación por parte de la empresa, los empleados de la planta de la capital también quisieron unirse con una donación económica adicional.

Asociación de Antiguos Alumnos de la Escuela Superior Técnica Superior

La Asociación de Antiguos Alumnos de la Escuela Superior Técnica de Ingenieros realizó la donación de 7.700 kilos de alimentos básicos como son aceite, conservas y leche. Esta asociación mostró su apoyo nuevamente a la Fundación Banco de Alimentos de Sevilla.

Cuarteles del Ejército de Tierra de la provincia de Sevilla



El General Comandante Militar de Sevilla visitó nuestras instalaciones del Banco de Alimentos de Sevilla para realizar la entrega de 2.000 kilos de alimentos donados por el personal del Ejército de Tierra de la Plaza.

Clece S.A



Corazón y Manos, asociación de los empleados de la empresa multiservicio y líder en servicios integrales Clece S.A, entregaron en el Banco de Alimentos de Sevilla la donación realizada por todos sus empleados de 6.000 kilos. Al acto de entrega asistieron una representación del personal de la empresa y el director de la misma.

CuatroGasa

Cuatrogasa, empresa especializada en soluciones de higiene y limpieza, puso en marcha la campaña Echando el guante entre sus empleados, clientes y proveedores con la que logró alcanzar la donación de 10.000 euros para el Banco de Alimentos de Sevilla.

DESTACADOS

Lipasam



La empresa municipal Lipasam estuvo en las instalaciones de la Fundación Banco de Alimentos de Sevilla, acompañado del delegado del Área de Transición Ecológica y Deportes del Ayuntamiento de Sevilla, David Guevara, realizando la entrega de 2.430 kilos de alimentos realizada en sus instalaciones por parte de todos sus trabajadores.

Elmya S.A



La empresa de ingeniería sevillana Elmya llevó a cabo entre sus empleados una campaña solidaria de recogida de donaciones; que junto con la aportación realizada por parte de la empresa, entregaron 16.400 euros al Banco de Alimentos que supusieron una ayuda fundamental para seguir cubriendo las necesidades de todos los beneficiarios. Para conocer el funcionamiento de la fundación acudió su director general.

Colegio de Gestores Administrativos



El Colegio de Gestores Administrativos de Sevilla realizó una visita a las instalaciones de la Fundación para conocer de primera mano su funcionamiento y para hacer entrega de una donación de 12.500 kilos de alimentos. A la cita acudió su presidente Javier Corral.

Cámara Italiana Siviglia



La Cámara Italiana de Siviglia, bajo el lema "75.000 platos de pasta con pomodoro", entregó al Banco de Alimentos de Sevilla una donación de 12.000 kilos de dos alimentos fundamentales que configuran las cestas básicas como son la pasta y el tomate frito.

DESTACADOS

Comandancia de la Guardia Civil



La Guardia Civil de Sevilla realizó la entrega de 4.000 kilos de alimentos básicos tras la recogida de alimentos realizada en su comandancia de Sevilla. Durante la entrega, que fue realizada por varios miembros del cuerpo y su dirección, tuvieron la oportunidad de conocer las instalaciones de la Fundación.

Porsche España



Porsche Sevilla realizó la donación de 7.000 euros al Banco de Alimentos de Sevilla.

Esta donación se enmarca dentro del proyecto de Porsche Compromiso Social con el que han realizado a lo largo de estos meses numerosas acciones para los Bancos de Alimentos de toda España.

Universidad Internacional de Andalucía



En noviembre de 2020 la Universidad Internacional de Andalucía firmó un convenio de colaboración con los Bancos de Alimentos de Sevilla, Málaga, Jaén y Huelva. A través de este convenio, esta institución puso en marcha una campaña de venta de libros (Campos de Catilla de Antonio Machado, La Casa de Bernarda Alba de Federico García Lorca y Rimas y Leyendas de Gustavo Adolfo Bécquer), cuyos fondos iban destinados a la compra de alimentos básicos.

Federación de Arroceros de Sevilla



La Federación de Arroceros de Sevilla y Fundación Banco de Alimentos de Sevilla firmaron el pasado mes de diciembre un convenio de colaboración mediante el cual se va a desarrollar una iniciativa de carácter solidario El arroz solidario de Sevilla durante el año 2021 por el que se donará mensualmente 4.000 kilos de arroz para las familias de la provincia más necesitadas.

INGRESOS Y GASTOS 2020

INGRESOS

Venta y prestaciones de servicio de las actividades propias	35.920 €
Subvenciones del sector público	637.184 €
Aportaciones privadas	4.593.168 €
TOTAL INGRESOS	5.266.272 €

GASTOS

Gastos por ayudas y otros	-3.654.739 €
a) Ayudas monetarias	-276.681 €
b) Ayudas no monetarias	-3.347.997 €
c) Gastos por colaboraciones y órganos de gobiernos	-3.061 €
Aprovisionamiento	-87.980 €
Gastos de personal	-292.522 €
Otros gastos de la actividad	-225.983 €
Amortización del inmovilizado	-33.649 €
Subvenciones, donaciones, legados de capital traspasados al excedente del ejercicio	25.041 €
Deterioro y resultado por enajenación de inmovilizado	-40.915 €
Gastos financieros y excepcionales	-9.234 €
TOTAL GASTOS	-4.319.981 €

EXCEDENTES DE LA ACTIVIDAD 946.291 €



TOTAL INGRESOS

5.266.272 €



TOTAL GASTOS

-4.319.981 €



EXCEDENTE

946.291 €

BALANCE DE SITUACIÓN

a 31 de diciembre de 2020

Las Notas 1 a 16 descritas en la Memoria adjunta forman parte integrante de las cuentas anuales abreviadas al 31 de diciembre de 2020

ACTIVO	Notas de la Memoria	Ejercicio 2020	Ejercicio 2019
ACTIVO NO CORRIENTE		601.000	157.901
Inmovilizado intangible		24.066	1.444
Inmovilizado material	Nota 5	575.131	154.654
Inversiones financieras a largo plazo		1.803	1.803
ACTIVO CORRIENTE		3.926.072	661.461
Existencias	Nota 6	1.573.351	549.361
Usuarios y otros deudores de la actividad propia	Nota 7.1	42.175	62.897
Deudores comerciales y otras cuentas a cobrar	Nota 7.2	790.720	4.318
Inversiones financieras a corto plazo		-	1.300
Periodificaciones a corto plazo		921	2.978
Efectivo y otros activos líquidos equivalentes	Nota 8	1.518.905	40.607
TOTAL ACTIVO		4.527.072	819.362
PATRIMONIO NETO Y PASIVO			
PATRIMONIO NETO		1.620.151	194.664
FONDOS PROPIOS-	Nota 9	1.057.936	111.645
Dotación Fundacional		33.087	33.087
Dotación Fundacional		33.087	33.087
Excedentes de ejercicios anteriores		78.558	80.657
Excedente del ejercicio	Nota 3	946.291	-2.099
SUBVENCIONES, DONACIONES Y LEGADOS RECIBIDOS-	Nota 10	562.215	83.019
PASIVO NO CORRIENTE		517.538	-
Deudas a largo plazo	Nota 11	513.826	-
Provisiones a largo plazo		3.712	-
PASIVO CORRIENTE		2.389.383	624.698
Deudas a corto plazo	Nota 11	2.344.537	537.557
Otras deudas a corto plazo		2.344.537	537.557
Acreedores comerciales y otras cuentas a pagar	Nota 11	44.846	87.141
Proveedores		29.300	68.902
Otros acreedores		15.546	18.239
TOTAL PATRIMONIO NETO Y PASIVO		4.527.072	819.362

AUDITORIA

Cuentas Auditadas por

Deloitte.



Las cuentas anuales a 31 de diciembre de 2020, junto con el informe de auditoría están publicadas en la página web de la fundación

<https://www.bancodealimentosdesevilla.org/wp-content/uploads/2021/09/Cuentas-Anuales-e-Informe-de-Auditoria-2020.pdf>

DONANTES ECONÓMICOS 2020

(Donaciones superiores a 1.000€)

- CUATROGASA S.L
- A.D. HISPALIS FUTBOL MEDICO SEVILLA
- ACADEMIA DE OPOSICIONES PG
- ACOMETIDAS Y REDES AQUARED S.L.
- AIRGRUP S.L.
- AMAZON SPAIN FULFILLMENT S-L.
- AMAZON SPAIN SERVICES SLU
- AMPA COLEGIO SAN PABLO CEU SEVILLA
- ARINZA COMMERCE S.L.
- ARTTYSUR HISPANIA S.L
- ASOCIACION CLUB DE CAMPO DE SEVILLA
- ASOCIACIÓN CLUBES DE BALONCESTO ACB
- ASOCIACION DE MEDICOS DE MEDICINA ESTETICA
- ASOCIACION DE VECINOS LAS PRADERAS
- AUDITORIA Y CONSULTORIA DE PRIVACIDAD Y SEGURIDAD S.L.
- BECQUER S.A, HOSTELERA
- BIDADARMA S. COOP. AND.
- BRICOLAJE BRICOMAN S.L.U.
- C. C. LAGOH ENTIDAD DE GESTION Y GASTOS
- C. D. CHARQUITTO
- CASETA DE FERIA CLUB SEVILLABAN
- CASTELLANA PROPERTIES SOCIMI S.A.
- CENTRO COMERCIAL MEGAOCIO
- CENTRO DE ESTUDIOS ADAMS EDICIONES VALBUENA
- CHACARTEGUI GOMEZ S.L.
- CLUB BALONMANO SEVILLA
- CLUB DEPORTIVO CON MI GENTE
- COFRADIA NTRIO PADRE JESUS NAZARENO Y M^a STMA DE LOS DOLORES DE ESTEPA
- COL OF INGENIEROS DE MINAS DEL SUR
- COLEGIO BUEN PASTOR
- COLEGIO TERRITORIAL DE ADMINISTRADORES DE FINCAS
- COMERCIAL CEMA S.L.
- COMERCIAL DE LAMINADOS IBERICA
- COMPAÑÍA DE JESÚS- COMUNIDAD SAGRADO CORAZÓN DE JESÚS
- COMUNIDAD RESTRINGIDA PROPIET CENTRO CIAL NERVION PLAZA
- CONGREGACION HIJAS DE JESUS PROVINCIA DE ESPAÑA
- CULTIVAR S.A.U
- DESTILACIONES BORDAS CHINCHURRETA SA
- DRIVE AND WIN SL
- ECOEMBALAJES DE ESPAÑA S.A.
- ELMYA S.A
- EMPLEADOS DELEGACIÓN TERRITORIAL IBERCAJA
- EMPLEADOS ELMYA.
- EMPLEADOS ENDESA (SEVILLA)
- ENDESA, S.A.
- ENRIFECO 2000 S.L.
- FEDERACION DE PEÑAS SEVILLISTAS SAN FERNANDO
- FUNDACION BANCARIA IBERCAJA
- FUNDACION CAJASOL
- FUNDACION CRUZCAMPO
- FUNDACION DELOITTE
- FUNDACION GRUPO AZVI
- FUNDACION REAL BETIS BALOMPIE
- FUNDACION SANDO
- FUNDACION SOCIAL Y CULTURAL CAJA RURAL DEL SUR
- FUNDACIÓN VALENTIN MADARIAGA
- GESTORES ADMINISTRATIVOS SAN CAYETANO S.L.
- GRUAS LOZANO SA
- GRUPO DE EMPRESAS SEVILLANA ENDESA (GESE)
- HEINEKEN ESPAÑA, S.A.
- HERMANDAD DE LA SANTA CRUZ
- HERMANOS GONZALO YBARRA C.B. (U)
- HISPACOM SOLUCIONES TECNICAS S.L.
- INCRECISA S.L
- INDALO Y MEDIA S.L.
- INMOBILIARIA VIAPOL, S.A.
- INTEGRATED CALL CENTER SERVICES S.L
- INTERNACIONAL HISPACOLD S.A.
- INTERNATIONAL BUSINESS MACHINES S.A. IBM
- ISOTROL, SA
- JAEN DISTRIBUIDORA S.A.
- LINEA GRAFICA ESPECIALISTAS EN COMERCIO ELECTRONICO S.L
- M A COMPONENTES S.L
- MEDICALSERVICE JIM S.L.
- MÉMORA SERVICIOS FUNERARIOS
- METROVACESA
- MH TEAM DEPORTE Y TECNOLOGIA S.L.
- NURIA COBO S.L.
- PERSONAL SANITARIO CIRUGIA PEDIATRICA HOSPITAL INFANTIL VIRGEN DEL ROCIO
- PLANHO CONSULTORES S.L.P
- PORSCHE IBERICA S.A.
- PROCLINIC S.A.
- PROPELLER CLUB SEVILLA
- PUERTO ZAHARA S.A.
- QUINIS WAYS OF LIFE COMPANY, SLU
- RADIO TELEVISIÓN ESPAÑOLA
- REAL MAESTRANZA DE CABALLERÍA
- RUSTICAS DEL GUADALQUIVIR, S.L.
- S. COOP ANDALUZA ENSEÑANZA GUIOMAR
- SAMU WELLNESS MIGUEL DE MAÑARA
- SOC REC CULT ANT EMPLEADOS BEX
- SOFAP ARRENDAMIENTOS S.L.
- SPACIO365 IBERIA STORAGE SL
- SURJET SUMINISTROS TECNICOS DEL SUR S.L.
- SURTRUCK S.L.
- TEATRO MAESTRANZA Y SALAS DEL ARENAL S.A.
- TORNEO ESTACION DE SERVICIOS S.L.
- UTO-UGT SEVILLA UNION DE TRABAJADORES ONCE SEVILLA
- VERALIA SPAIN S.A.
- WORLD TRADE CENTER SEVILLA S.A.

SUBVENCIÓN Y AYUDAS PRIVADAS Y CONVENIO

- AYUNTAMIENTO DE DOS HERMANAS. Subvención de ayuda de solidaridad y cooperación para actuación ante la crisis sanitaria del covid-19.
- AYUNTAMIENTO DE SEVILLA. Convocatoria Sevilla Solidaria.
- BANCO SABADELL. Convocatoria Inversión ética y solidaria.
- CONSEJERÍA DE IGUALDAD, POLÍTICAS SOCIALES Y CONCILIACIÓN: Convocatoria IRPF: Proyecto de Inversión.
- CONSEJERÍA DE IGUALDAD, POLÍTICAS SOCIALES Y CONCILIACIÓN: Convocatoria IRPF: Programas de interés social: urgencia e inclusión social.
- CONSEJERÍA DE IGUALDAD, POLÍTICAS SOCIALES Y CONCILIACIÓN. Convocatoria IRPF: Programas de interés social: Intervención del voluntariado.
- CONSEJERÍA DE IGUALDAD, POLÍTICAS SOCIALES Y CONCILIACIÓN: Subvención directa a Bancos de Alimentos de Andalucía, Ceuta y Melilla para la compra de alimentos.
- DIPUTACIÓN DE SEVILLA. Subvención directa compra de alimentos.
- DIPUTACIÓN DE SEVILLA. Refuerzo del tejido asociativo en la provincia.
- FONDO DE AYUDA EUROPEA A LOS MÁS NECESITADOS (FEAD).
- FONDO ESPAÑOL DE GARANTÍA AGRARIA (FEGA).
- FUNDACION AYESA: Emprendis Inserción para personas con discapacidad.
- UNIVERSIDAD DE SEVILLA. Convocatoria de compromiso social del Consejo Social.

CONVENIOS

- ABC
- ACQUAJET
- ALCAMPO
- ALFARO RUBIO
- ALMACENES ARIAS
- ALMACENES PAEZ
- BIDA FARMA
- BORSO ABOGADOS
- CAIXABANK Y FUNDACIÓN LA CAIXA: NINGUN HOGAR SIN ALIMENTOS - FESBAL
- CAJA RURAL DEL SUR
- CAMERA ITALIANA DI SEVIGLIA
- CARNES RAMOS SOLANO
- CÁRNICA HISPALENSE
- CARNICAS SUR
- CARREFOUR
- CARREFOUR EXPRESS
- CARRERAS GRUPO LOGÍSTICO
- CASH LA COMERCIAL
- CASH LEPE
- CASH SEVILLA
- COMERCIAL CEMA
- CUATROGASA
- DELOITTE ESPAÑA
- ECOEMBES
- EMASESA
- ENDESA, S.A
- ESADE ALUMNI
- FEDERACIÓN DE ARROCEROS DE SEVILLA
- FEDERACIÓN DE COMERCIO DE ALIMENTACIÓN DE SEVILLA (FEICASE)
- FRANQUICIA DÍA
- FUNDACIÓN MADARIAGA Y OYA
- FUNDACIÓN REAL BETIS BALOMPIE
- GARRIGUES
- GRUPAJES SEVILLA
- GRUPO HERMANOS MARTIN
- GRUPO UNO CTC
- HEINEKEN
- HOSPITALES GRUPO QUIRÓN
- INTEGRA2
- JIMENEZ MAÑA RECAMBIOS S.L.U
- LAMAIGNERE
- LEROY MERLIN
- LUIS SIMOES
- PLASTICOSUR
- PLATAFORMA FEMAR, S.L
- PORSCHE ESPAÑA - FESBAL
- SCALPERS
- SIH
- SOLARICCA
- SPRINTER
- STEF IBERIA
- SUPERSOL
- TECNOLOGIA CONTRA EL FUEGO
- TRANSPORTES CASTILLO
- UNIVERSIDAD CAMILO JOSE CELA
- UNIVERSIDAD DE SEVILLA
- UNIVERSIDAD LOYOLA
- UNIVERSIDAD PABLO DE OLAVIDE
- VALDEJIMENA
- VERALLIA
- WORLD TRADE CENTER

DONANTES DE ALIMENTOS 2020

(Donantes de alimentos superiores a 1.000 kilos de alimentos)

- A.I.C.I.A ASOCIACIÓN ANTIGUOS ALUMNOS
- ACEITES DEL SUR, S.L.
- ACEITUNAS GUADALQUITVIR, S.A.
- ACRIFLOR
- AGROALIMENTARIA MUSA S.L.U.
- AGUAS DANONE, S.A.
- AIADHESA
- ALCAMPO
- ALDI, PLATAFORMA SUPERMERCADOS S.L.
- ALVAREZ CAMACHO OVO PLUS
- ANDALUZA DE QUESOS S.L.
- ANETO NATURAL S.L.U.
- ANGEL CAMACHO ALIMENTACIÓN, S.L.
- ARAMARK, S.L.
- ARTESANOS DOMÍNGUEZ, S.L.
- ARTESANOS MÉNDEZ
- BERLYS ALIMENTACIÓN, S.A.U.
- BIMBO
- BUENA PESCA
- CAFES Y ZUMOS, S.L.
- CAMERA ITALIANA DI SIVIGLIA
- CARREFOUR
- CASH BAREA, S.A.
- CENTRAL LECHERA ASTURIANA
- CLECE S.A.
- CLUB ROTARY CARTUJA SEVILLA
- COCA COLA
- COMERCIAL GALLO S.A.U
- CONSERVAS MARTINETE S.A
- COOP. AGRICOLA PUNTA BLANCA
- COPLACA EUROBANANAS
- COVAP COOPERATIVA AGRARIA VALLE DE LOS PEDROCHES
- COVIRAN, S.C.A
- CRUZCAMPO
- DANONE, S.A.
- DIA, S.A
- DISJARMA, S.A.
- DISTRIBUCIONES COLOME S.L
- DULCES DON JUAN
- EL CORTE INGLÉS
- EL JARDIN DE ALMAYATE
- FAES FARMA
- FEDERACIÓN DE MAYORISTAS EL BARRANCO
- FEST-UGT SEVILLA
- FRONERI IBERIA, S.L.
- FUNDACIÓN CEPESA
- FUNDACIÓN MAS
- FUNDACIÓN NUESTRA SEÑORA DEL BUEN CONSEJO
- FUNDACION ONCE ILUNION
- FUNDACIÓN PERSAN
- GALLINA BLANCA
- GOYA ESPAÑA, S.A.
- GRUPO AZVI
- GRUPO EUROMADI
- GRUPO HERMANOS FERNANDEZ
- H.TERRATS COSNSTRUCCIONES
- HAVI LOGISTICS FSI SL
- HELADOS ALACANT
- HERBA RICEMILLS, S.L.U.
- HERMANOS AYALA SOUSA, S.A.
- HERMANOS FERNANDEZ LOPEZ S.A
- HIJOS DE YBARRA, S.A.
- HIPERCOR
- IDILIA FOODS
- IGP GARBANZO DE ESCACENA
- INÉS ROSALES GESTIPAS S.L.
- INSTITUTO ESPAÑOL
- JANNONE SA
- JOLÇA, S.A.
- JOSE MIGUEL GARCIA GALVEZ
- JUNTA ANDALUCÍA- CONSEJERÍA DE AGRICULTURA Y PESCA
- KELLOGS ESPAÑA, S.A.
- KNIGHTFRANK
- LA AURORA
- LEC INVERSIONES
- LEGUMBRES PENELAS, SL
- LEONARDO ESCUDERO
- LIDL AUTOSERVICIOS DESCUENTO, S.A.
- LIPASAM
- LUJIS LOSADA LAHERA
- LUIS SIMOES LOGÍSTICA INTEGRADA, S.A.
- MAKRO
- MANTECADOS EL MESÍAS
- MANTECADOS ENRIQUE MORENO, S.A.
- MANTECADOS LA ESTEPEÑA
- MANTECADOS LA FLOR DE ESTEPA
- MARTIN CASILLAS S.L.U. CONSTRUCCIONES
- MATUTANO PATATAS
- MERCADO CENTRAL DE PESCADOS BARRANCO
- MERCADONA
- MOLISUR MOLINEROS DEL SUR S.A.U
- NURATRI S.L
- OBANDO
- OVIVACUN SL MATADERO MORÓN DE LA FRONTERA
- PACKALIA S.L
- PAPILA, S.L.
- PEPSICO
- PLAYAS DEL SULTÁN, S.L
- PLN DISTRIBUCIÓN
- POLICÍA LOCAL (SEVILLA)
- PROCAVI S.L.
- QABTUR AGROQUIMICA
- QUALIANZA SERV. INT. DISTR. SL.
- QUESOS LOS VAZQUEZ S.L.
- RAIDS SOLIDARIOS
- SADA P.A. SUR, S.A.
- SALVESEN LOGÍSTICA
- SCHWEPPES
- SEVILLA F.C.
- SOVENA AGRIBÉTICA, S.A.
- STEF IBERIA S.A.U.
- SUNNY DELIGHT ESPAÑA
- TUSSAM TRANSPORTES URBANOS DE SEVILLA, S.A.M.
- UNILEVER FOODS ESPAÑA, S.A.
- UNIÓN DE CRIADORES DE TOROS DE LIDIA
- UNIÓN GAS COMERCIAL
- UPFIELD
- URCISOL

DONANTES DE SERVICIOS 2020

- ABC DE SEVILLA
- AGENCIA DOBLE ERRE - MODA Y COMUNICACIÓN
- AGS LABS
- ALCAMPO
- ALDI
- ALJACATERING
- ANA PONCE - COACH
- ANTONIO BENITEZ - COACH
- ANTONIO BORT - HOSTELERO
- ASOCIACIÓN DEPORTIVA FÚTBOL MÉDICO
- AYUNTAMIENTO DE DOS HERMANAS
- AYUNTAMIENTO DE SEVILLA
- BANCO MEDIOLANUM
- BIOHELP
- BORSO ABOGADOS SLO
- CADENA SER
- CAMILA FERRARO -HOSTELERA
- CANAL SUR TELEVISIÓN
- CARLOS ARAGÓN - PIANISTA
- CARREFOUR
- CASH BAREA
- CASH FRESH
- CASH LOFU
- CASH SIERRA SUR
- CENTRO COMERCIAL SEVILLA FASHION OUTLETS
- CENTRO PSICOSANTTARIO GALLANI
- CHEF JOSÉ ANDRÉS
- CLUB RECREATIVO RIO GRANDE
- COCA COLA IBERIAN PARTNERS
- COLEGIO DE DIETISTAS- NUTRICIONISTAS DE ANDALUCIA
- COLEGIO PORTACELI
- COLEGIO SAGRADA FAMILIA DE DOS HERMANAS
- CONFEDERACIÓN DE EMPRESARIOS DE SEVILLA
- CONSEJO DE HERMANDADES Y COFRADIAS
- CONSEJO SOCIAL DE LA UNIVERSIDAD DE SEVILLA
- COPE SEVILLA
- CORO DE LA A.A. DEL TEATRO MAESTRANZA
- COSTCO
- COVIRÁN
- DANI ESCORTELL - MÚSICO
- DELOITTE ABOGADOS
- DIA
- DIGINOVA
- DIPUTACIÓN DE SEVILLA
- ECOEMBES
- ECOLAB
- ECOLOGIC GREEN
- ECOVIDRIO
- EL CORTE INGLÉS
- EL JAMÓN
- ELMYA
- EROSKI
- ESADE ALUMNI
- ESCUELA SUPERIOR DE HOSTELERÍA DE SEVILLA
- FEDERACIÓN DE ARROCEROS
- FEICASE
- FERNANDO RODRÍGUEZ - MÚSICO
- FUNDACION CARREFOUR
- FUNDACIÓN REAL BETIS BALOMPIE
- FUNDACIÓN SEVILLA FUTBOL CLUB
- FUNDACIÓN VEDRUNA EDUCACIÓN
- GARRIGUES ABOGADOS
- GENO TORRES - HOSTELERA
- GESESUR. S.L
- GRUPO ABASTARE
- GRUPO AZVI
- GRUPO CESUR
- GRUPO RUSVEL
- GRUPO VOCENTO
- GUALBERTO GARCIA - MÚSICO
- HEINEKEN
- HERMANOS JURADO
- HOSPITAL UNIVERSITARIO VIRGEN DEL ROCIO
- IFP: INNOVACIÓN EN FORMACIÓN PROFESIONAL
- IMF BUSINESS SCHOOL
- INDUFISA
- INSINNO ESPAÑA
- IÑIGO SAMPIL - MÚSICO
- JAVIER ALMANSA - HOSTELERO
- JAVIER MENENDEZ - MÚSICO
- JAVIER PADURA -HOSTELERO
- JAVIER PERIANES - DIRECTOR Y PIANISTA
- JOAQUÍN SANCHEZ - FUTBOLISTA
- JOSÉ LUIS LOSA - PRESENTADOR Y PERIODISTA
- JOSÉ MARÍA HERNÁNDEZ - HOSTELERO
- JUAN LABRADOR - HOSTELERO
- JUAN LUIS FERNANDEZ - HOSTELERO
- LEO NUÑEZ - HOSTELERO
- LEONOR BONILLA - SOPRANO
- LIDL
- LIPASAM
- LUCTA
- MA ABOGADOS
- MAKRO
- MANUEL CARRASCO - CANTANTE
- MAS&GO
- MAXICO
- MERCADONA
- MERCASEVILLA - MERCASA
- MITSUBISHI ELECTRIC EUROPE
- NATALIA KUCHAVEA - PIANISTA
- NOTARIA FRANCISCO JAVIER LÓPEZ CANO
- NOTARIA VICENTE SORIANO
- ONDA CERO
- OVIVACUN, S.L MATADERO
- PACO LEÓN - ACTOR
- PEDRO VAZQUEZ - DIRECTOR ROSS
- PLATAFORMA DEL VOLUNTARIADO
- RAQUEL REVUELTA - PRESENTADORA Y MODELO
- REAL CLUB PINEDA
- REAL ORQUESTA SINFÓNICA DE SEVILLA
- SPAR EXPRESS
- SUPECO
- SUPERMERCADOS MAS
- SUPERMERCADOS SUMA
- SUPERMERCADOS VALDEJIMENA
- TEATRO MAESTRANZA
- TONY MANGAS - , MÚSICO
- TRANSPORTES LOGIFLOR
- TUSSAM
- UNIVERSIDAD DE SEVILLA
- UNIVERSIDAD INTERNACIONAL DE ANDALUCIA
- UNIVERSIDAD LOYOLA
- UNIVERSIDAD PABLO DE OLAVIDE
- VICKY MARTÍN - DISEÑADORA Y PRESENTADORA
- WORLD CENTRAL KITCHEN

ENTIDADES COLABORADAS

(Listado de entidades que han colaborado durante 2020)

COMEDORES SOCIALES

- ASOCIACIÓN APOSTÓLICA ESPERANZA VIVA (SEVILLA)
- ASOCIACIÓN BENÉFICA CASA DEL NIÑO JESÚS (SEVILLA)
- ASOCIACIÓN BENÉFICA LUZ Y TIERRA VIVA (BORMUJOS)
- ASOCIACIÓN CULTURAL Y SOCIAL LOYOLA (SEVILLA)
- ASOCIACIÓN DE HERMANAMIENTOS. AHEPUMUCIA (SEVILLA)
- ASOCIACIÓN LA CASA DE TODOS (SEVILLA)
- CASA DE HERMANDAD DEL RESUCITADO. COMEDOR DEL RESUCITADO (UTRERA)
- COCINA ECONÓMICA NUESTRA SEÑORA DEL ROSARIO (SEVILLA)
- COMEDOR BENÉFICO SAN VICENTE DE PAUL (SEVILLA)
- COMEDOR HERMANDAD DEL DULCE NOMBRE (SEVILLA)
- COMEDOR SOCIAL ORDEN HOSPITALARIA SAN JUAN DE DIOS (SEVILLA)
- FUNDACIÓN HOSPITALARIA ORDEN DE MALTA (SEVILLA)
- MUJERES SUPERVIVIENTES DE VIOLENCIA DE GENERO (SEVILLA)

CASAS DE ACOGIDA

- ASOC. CIVIL COOP. HHMM TERCARIOS CARMELITAS (PUEBLA DEL RIO)
- ASOCIACIÓN CLAVER - PISO DE ACOGIDA ÍTACA (SEVILLA)
- ASOCIACIÓN DE FAMILIAS DE ACOGIDA ABRÁZAME (SEVILLA)
- ASOCIACIÓN DE VOLUNTARIADO SOCIAL Y ECUMÉNICO CRISTO VIVE (SEVILLA)
- ASOCIACIÓN FAMILIA VICENCIANA (PROYECTO MIGUEL DE MAÑARA)
- ASOCIACIÓN HOGAR DE NAZARET (SEVILLA)
- ASOCIACIÓN KAREM A CORAZÓN ABIERTO (SEVILLA)
- ASOCIACIÓN NACIONAL APAR (ALCALA DE GUADAIRA)
- ASOCIACIÓN PARA LA REINSERCIÓN SOCIAL ZAQUEO (SEVILLA)
- CASA DE ACOGIDA PARA INMIGRANTES NICARAGUENSES (SEVILLA)
- CENTRO DE ACOGIDA FEDERICO OZANAM (CAMAS)
- CENTRO JUVENIL SANTA MARÍA MICAELA-RR ADORATRICES (SEVILLA)
- COMISIÓN ESPAÑOLA DE AYUDAR AL REFUGIADO (SEVILLA)
- FRATERNIDAD MADRE DE DIOS (LA PUEBLA DEL RIO)
- FUNDACIÓN CEPAIM. CONSORCIO DE ENTIDADES PARA LA ACCIÓN INTEGRAL CON MIGRANTES (SEVILLA)
- FUNDACION PROLIBERTAS. CASA DE ACOGIDA EMAUS (SEVILLA)
- FUNDACIÓN SEVILLA ACOGE (SEVILLA)
- INSTITUCIÓN BENÉFICA SAGRADO CORAZÓN, REGINA MUNDI (SAN JUAN DE AZNALFARACHE)

CENTRO DE INSERCIÓN

- ASOCIACIÓN ACTIVA VIDA (SEVILLA)
- ASOCIACIÓN BETEL (SEVILLA)
- ASOCIACIÓN COMUNIDAD CRISTIANA (PUEBLA DEL RÍO)
- ASOCIACIÓN DE AYUDA SOCIAL RESTAURACIÓN (CARMONA)
- ASOCIACIÓN RETO A LA ESPERANZA (SEVILLA)
- CASA DE ACOGIDA TORREBLANCA (SEVILLA)
- CENTRO DE DÍA EL PINO, PROYECTO ESPERANZA - HIJAS DE LA CARIDAD (SEVILLA)
- CENTRO EBEN-EZER (EL RONQUILLO)
- FUNDACIÓN NUEVA TIERRA. (CASTILLO DE LAS GUARDAS)
- NUEVA FRONTERA (SEVILLA)
- ONG REMAR. (ALCALÁ DE GUADAÍRA)
- PROYECTO HOMBRE: COMUNIDAD TERAPÉUTICA (ALCALÁ DE GUADAÍRA)

APOYO A ADICCIONES

- FUNDACIÓN BENÉFICA VIRGEN DE VALVANUZ (SEVILLA)
- SOLIDARIOS PARA EL DESARROLLO (SEVILLA)
- ASOCIACIÓN DE AYUDA SOCIAL NUEVO DÍA (CARMONA)
- FUNDACIÓN ATENEA (SEVILLA)

- SINE DOMUS (SEVILLA)
- ANTARIS CONSUMO (SEVILLA)
- ASOCIACIÓN ELIGE LA VIDA (SEVILLA)
- PROYECTO BEATO PEDRO DONDEERS (SEVILLA)

APOYO A MENORES

- SCOUTS DE SEVILLA (SEVILLA)
- ASOCIACIÓN ALTERNATIVA ABIERTA (SEVILLA)
- ASOCIACIÓN RUTAS DE SEVILLA (SEVILLA)
- ASOCIACIÓN ENTRE AMIGOS (SEVILLA)
- ASOCIACIÓN ALEF (SEVILLA)
- PRODEAN. FUNDACIÓN PARA LA PROMOCIÓN DEL DESARROLLO CULTURAL Y SOCIAL DE ANDALUCÍA (SEVILLA)
- ASOCIACION CULTURAL GESEUDUC (SEVILLA)
- C.E.I.P FRAY BARTOLOMÉ DE LAS CASAS (SEVILLA)
- C.E.I.P MENÉNDEZ PIDAL (SEVILLA)
- FUNDACIÓN GOTA DE LECHE (SEVILLA)
- ASOCIACIÓN LEBRIJANA EN PREVENCIÓN DE LAS DROGODEPENDENCIAS (ALPRED))
- ASOCIACIÓN EDUCATIVA Y SOCIAL NUESTRA SEÑORA DE LA CANDELARIA (SEVILLA)
- FUNDACIÓN BALIA (SEVILLA)
- FUNDACION ALALÁ (SEVILLA)
- FUNDACIÓN PATRONATO SAN PELAYO (SEVILLA)

COMUNIDADES RELIGIOSAS

- ASOCIACIÓN HIJAS DEL AMOR MISERICORDIOSO (SANLUCAR LA MAYOR)
- CARMELITAS DESCALZAS (SANLUCAR LA MAYOR)
- CLARISAS. CONVENTO DE SANTA MARÍA DE JESÚS (SEVILLA)
- COMUNIDAD DE HH DE LA CARIDAD DE STA ANA (SEVILLA)
- COMUNIDAD DE RR FRANCISCANAS CLARISAS (CARMONA)
- CONCEPCIONISTAS FRANCISCANAS CONVENTO DE LA PURÍSIMA CONCEPCIÓN (MAREN DEL ALJARAFE)
- CONVENTO DE SANTA CLARA. (ALCALÁ DE GUADAÍRA)
- CONVENTO DE MADRES CARMELITAS A.O. (OSUNA)
- CONVENTO DE SAN ANDRÉS (MARCHENA)
- CONVENTO DE SAN JOSÉ DEL CARMEN (SEVILLA)
- CONVENTO DE SANTA CLARA (ESTEPA)
- CONVENTO DE SANTA CLARA (MORÓN DE LA FRONTERA)
- CONVENTO DE SANTA ROSALÍA (SEVILLA)
- CONVENTO MISIONERAS EUARÍSTICAS DE NAZARET (SEVILLA)
- CONVENTO SAN JOSÉ MM MERCEDARIAS DESCALZAS (SEVILLA)
- DOMINICAS HIJAS DE NUESTRA SEÑORA DE NAZARETH (CARMONA)
- DOMINICAS MONASTERIO SANTA MARÍA LA REAL (BORMUJOS)
- FRANCISCANAS CLARISAS DESCALZAS (MARCHENA)
- FRATERNIDAD FRANCISCANA NUESTRA SEÑORA DEL ÁGUILA (SEVILLA)
- HERMANAS DE LA COMPAÑÍA DE LA CRUZ (ESTEPA)
- HERMANAS DE LA COMPAÑÍA DE LA CRUZ (UTRERA)
- HERMANAS DE LA COMPAÑÍA DE LA CRUZ (CARMONA)
- HERMANAS MERCEDARIAS DEL SANTÍSIMO SACRAMENTO (MARCHENA)
- MADRES CARMELITAS MONASTERIO PURÍSIMA CONCEPCION (UTRERA)
- MERCEDARIAS DESCALZAS MONASTERIO DE LA ENCARNACIÓN (OSUNA)
- MONASTERIO DE LA ENCARNACIÓN (SEVILLA)
- MONASTERIO DE LA PURÍSIMA CONCEPCIÓN (OSUNA)
- MONASTERIO DE LA PURÍSIMA CONCEPCIÓN (LEBRIJA)
- MONASTERIO DE LA VISITACIÓN DE STA MARIA
- MONASTERIO DE SAN JOSÉ. CARMELITAS DESCALZAS (DOS HERMANAS)
- MONASTERIO DE SAN LEANDRO (SEVILLA)
- MONASTERIO NUESTRA SEÑORA DE LOS ANGELES (CONSTANTINA)

ENTIDADES COLABORADAS

(Listado de entidades que han colaborado durante 2020)

- MONASTERIO SAN CLEMENTE (SEVILLA)
- MONASTERIO SANTA FLORENTINA DOMINICAS (ÉCIJA)
- PEREGRINOS DE LA EUCARISTÍA (ÉCIJA)
- REAL MONASTERIO DE SANTA INÉS (SEVILLA)
- RELIGIOSAS CARMELITAS DE SANTA ANA (SEVILLA)
- RELIGIOSAS DOMINICAS MADRE DE DIOS (SEVILLA)
- RELIGIOSAS MADRES ADORATRICES (SEVILLA)
- SEMINARIO DIOCESANO MISIONERO REDEMPTORIS MATER (SEVILLA)
- SIERVAS DEL HOGAR DE LA MADRE (ALCALÁ DE GUADAÍRA)
- SIERVAS DE JESUS DE LA CARIDAD (SEVILLA)

GUARDERIAS

- ASOCIACIÓN ALIENTO (SEVILLA)
- CENTRO INFANTIL LA PROVIDENCIA (SEVILLA)

PARROQUIAS

- CÁRITA PARROQUIAL SANTA MARIA DE LAS NIEVES (OLIVARES)
- PARROQUIA DE LA CONCEPCIÓN INMACULADA (SEVILLA)
- PARROQUIA DE LA ENCARNACIÓN (CASARICHE)
- PARROQUIA DE LA MILAGROSA (SEVILLA)
- PARROQUIA DE LA PURÍSIMA CONCEPCIÓN (BRENES)
- PARROQUIA DE LA PURÍSIMA CONCEPCIÓN (GILENA)
- PARROQUIA DE LA PURÍSIMA CONCEPCIÓN. (VILLAVERDE DEL RIO)
- PARROQUIA DE LA SAGRADA FAMILIA (SEVILLA)
- PARROQUIA DE NUESTRA SEÑORA DE BELÉN (TOMARES)
- PARROQUIA DE NUESTRA SEÑORA DE CONSOLACIÓN (EL CORONIL)
- PARROQUIA DE NUESTRA SEÑORA DE GUÍA. (CAMAS)
- PARROQUIA DE NUESTRA SEÑORA DE LA ANTIGUA (ALMENSILLA)
- PARROQUIA DE NUESTRA SEÑORA DE LA ASUNCIÓN (ALBAIDA DEL ALJARAFE)
- PARROQUIA DE NUESTRA SEÑORA DE LA ASUNCIÓN (ESPARTINAS)
- PARROQUIA DE NUESTRA SEÑORA DE LA ASUNCIÓN (OSUNA)
- PARROQUIA DE NUESTRA SEÑORA DE LA ASUNCIÓN. (HUEVAR DEL ALJARAFE)
- PARROQUIA DE NUESTRA SEÑORA DE LA CONSOLACIÓN (OSUNA)
- PARROQUIA DE NUESTRA SEÑORA DE LA CONSOLACIÓN (CAZALLA)
- PARROQUIA DE NUESTRA SEÑORA DE LA FUENTE (CAMAS)
- PARROQUIA DE NUESTRA SEÑORA DE LA MAGDALENA (EL ARAHAL)
- PARROQUIA DE NUESTRA SEÑORA DE LA MERCED (MORÓN DE LA FRONTERA)
- PARROQUIA DE NUESTRA SEÑORA DE LA OLIVA (DOS HERMANAS)
- PARROQUIA DE NUESTRA SEÑORA DE LA VICTORIA (MORÓN DE LA FRONTERA)
- PARROQUIA DE NUESTRA SEÑORA DE LA VICTORIA (OSUNA)
- PARROQUIA DE NUESTRA SEÑORA DE LA VICTORIA. (ARAHAL)
- PARROQUIA DE NUESTRA SEÑORA DE LAS MARISMAS (MARBañEZ)
- PARROQUIA DE NUESTRA SEÑORA DE LAS NIEVES (LA RINCONADA)
- PARROQUIA DE NUESTRA SEÑORA DE LAS VIRTUDES (LA PUEBLA DE CAZALLA)
- PARROQUIA DE NUESTRA SEÑORA DE LOS ANGELES Y SAN JOSÉ DE CALASANZ (DOS HERMANAS)
- PARROQUIA DE NUESTRA SEÑORA DE LOS DOLORES (SEVILLA)
- PARROQUIA DE NUESTRA SEÑORA DEL AGUILA DE PALMETE (SEVILLA)
- PARROQUIA DE NUESTRA SEÑORA DEL BUEN AIRE (LAS CABEZAS DE SAN JUAN)
- PARROQUIA DE NUESTRA SEÑORA DEL JUNCAL (SEVILLA)
- PARROQUIA DE NUESTRA SEÑORA DEL ROSARIO (SEVILLA)
- PARROQUIA DE NUESTRA SEÑORA. DEL AMPARO (DOS HERMANAS)
- PARROQUIA DE NUESTRO PADRE JESÚS DE LA PASIÓN (DOS HERMANAS)
- PARROQUIA DE SAN JULIÁN Y SANTA MARINA (SEVILLA)
- PARROQUIA DE SAN BARTOLOMÉ (AGUADULCE)
- PARROQUIA DE SAN BARTOLOMÉ Y SAN ESTEBAN (SEVILLA)
- PARROQUIA DE SAN BASILIO (SEVILLA)
- PARROQUIA DE SAN CRISTÓBAL MÁRTIR (BURGUILLAS)
- PARROQUIA DE SAN DIEGO DE ALCALÁ (SEVILLA)
- PARROQUIA DE SAN FERNANDO (CARMONA)
- PARROQUIA DE SAN FRANCISCO DE ASÍS (MORÓN DE LA FRONTERA)
- PARROQUIA DE SAN FRANCISCO DE ASÍS (SEVILLA)
- PARROQUIA DE SAN IGNACIO DE LOYOLA (SEVILLA)
- PARROQUIA DE SAN ILDEFONSO (MAIRENA DEL ALJARAFE)
- PARROQUIA DE SAN JERÓNIMO (SEVILLA)
- PARROQUIA DE SAN JOSÉ (CORIA DEL RIO)
- PARROQUIA DE SAN JOSÉ (MORÓN DE LA FRONTERA)
- PARROQUIA DE SAN JUAN BAUTISTA (MARCHENA)
- PARROQUIA DE SAN JUAN BAUTISTA (SAN JUAN DE AZNALFARACHE)
- PARROQUIA DE SAN LEANDRO (SEVILLA)
- PARROQUIA DE SAN LORENZO (SEVILLA)
- PARROQUIA DE SAN LUCAS EVANGELISTA (SEVILLA)
- PARROQUIA DE SAN MIGUEL (MARCHENA)
- PARROQUIA DE SAN MIGUEL ARCÁNGEL (MORÓN DE LA FRONTERA)
- PARROQUIA DE SAN PABLO APÓSTOL (AZNALCAZAR)
- PARROQUIA DE SAN SEBASTIÁN (MARCHENA)
- PARROQUIA DE SAN SEBASTIÁN (PEDRERA)
- PARROQUIA DE SANTA MARÍA DE LAS FLORES (SEVILLA)
- PARROQUIA DE SANTA ANA (SEVILLA)
- PARROQUIA DE SANTA EUFEMIA Y SAN SEBASTIÁN (TOMARES)
- PARROQUIA DE SANTA MARÍA DE GRACIA (CAMAS)
- PARROQUIA DE SANTA MARÍA DE GRACIA (GELVES)
- PARROQUIA DE SANTA MARÍA DE LA ESTRELLA (PALOMARES DEL RIO)
- PARROQUIA DE SANTA MARÍA DE LAS NIEVES (BENACAZÓN)
- PARROQUIA DE SANTA MARÍA DE LAS NIEVES (VILLANUEVA DEL ARISCAL)
- PARROQUIA DE SANTA MARÍA LA BLANCA (FUENTES DE ANDALUCÍA)
- PARROQUIA DE SANTA MARÍA LA MAYOR (SANLUCAR LA MAYOR)
- PARROQUIA DE SANTA MARÍA MAGDALENA (DOS HERMANAS)
- PARROQUIA DE SANTIAGO EL MAYOR (ALCALÁ DE GUADAIRA)
- PARROQUIA DE SANTIAGO EL MAYOR (UTRERA)
- PARROQUIA DEL AVE MARÍA (DOS HERMANAS)
- PARROQUIA DEL BUEN PASTOR Y SAN JUAN DE LA CRUZ (SEVILLA)
- PARROQUIA DEL DIVINO SALVADOR (CASTIBLANCO DE LOS ARROYOS)
- PARROQUIA DEL DIVINO SALVADOR (CASTILLEJA DE LA CUESTA)
- PARROQUIA DEL DIVINO SALVADOR. (DOS HERMANAS)
- PARROQUIA DEL DULCE NOMBRE (BELLAVISTA-SEVILLA)
- PARROQUIA INMACULADO CORAZÓN DE MARÍA (SEVILLA)
- PARROQUIA JESUS OBRERO (SEVILLA)
- PARROQUIA NTRA SRA DE LA OLIVA (SEVILLA)
- PARROQUIA NTRA. SRA. DE LOS REMEDIOS (SEVILLA)
- PARROQUIA SAN LUIS Y SAN FERNANDO (SEVILLA)
- PARROQUIA SAN RAFAEL (ISLA MAYOR)
- PARROQUIA SANTA MARÍA LA MAYOR (PILAS)

CENTROS ASISTENCIALES DE REPARTO

- ABIERTO A LA ESPERANZA.CONSUMO (ALCOLEA DEL RÍO)
- ADRA, AGENCIA ADVENTISTA PARA EL DESARROLLO (SEVILLA)
- AHINCO AYUDA HUMANITARIA AL INMIGRANTE (SEVILLA)
- ANTARIS REPARTO (DOS HERMANAS)
- APRONI. ASOCIACIÓN DE AYUDA Y PROTECCIÓN AL NIÑO (ÉCIJA)
- ASOCIACIÓN DE PREVENCIÓN Y ATENCIÓN AL DROGODEPENDIENTE LIMAM (SEVILLA)
- ASOCIACIÓN ADEVIMA PROVIDA (MAIRENA DEL ALCOR)
- ASOCIACIÓN BENÉFICA ABIERTO A LA ESPERANZA (VILLANUEVA DEL RIO Y MINAS)

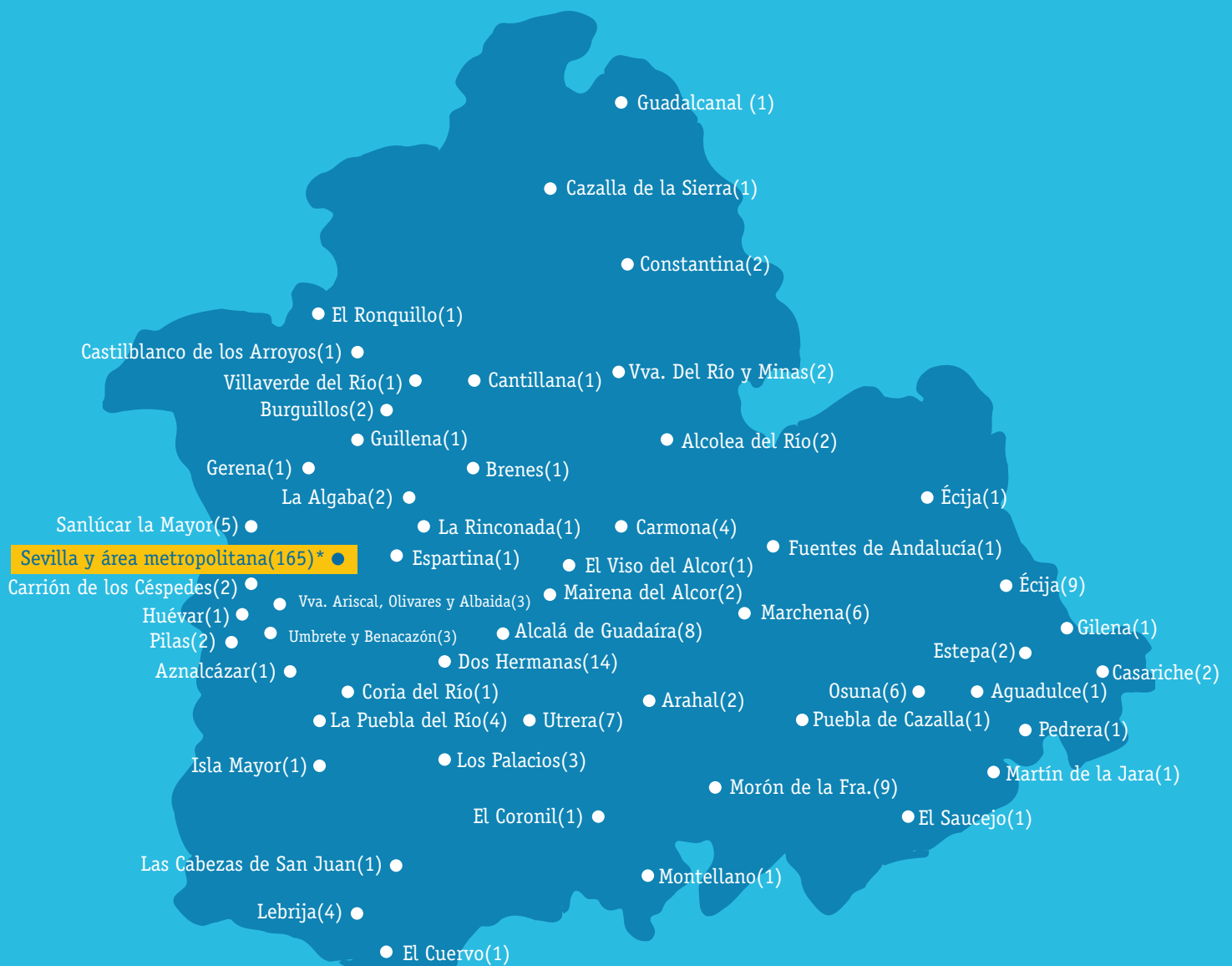
ENTIDADES COLABORADAS

(Listado de entidades que han colaborado durante 2020)

- ASOCIACIÓN BENÉFICA LUZ Y TIERRA VIVA REPARTO (BORMUJOS)
- ASOCIACIÓN CIMA (SEVILLA)
- ASOCIACIÓN CULTURAL COFRADE CIRIO Y COSTAL (SEVILLA)
- ASOCIACIÓN CULTURAL GITANOS VENCEDORES (SEVILLA)
- ASOCIACIÓN CULTURAL TOCORORO (SEVILLA)
- ASOCIACIÓN DE AYUDA SOCIAL NUEVO DÍA REPARTO (CARMONA)
- ASOCIACIÓN DE DESEMPLEADOS Y DESEMPLEADAS (CANTILLANA)
- ASOCIACIÓN DE DROGODEPENDENCIAS Y SIDA SOMBRA Y LUZ (ÉCIJA)
- ASOCIACIÓN DE EMPRESARIOS Y COMERCIANTES (CONSTANTINA)
- ASOCIACIÓN DE HERMANAMIENTOS AHEPUMUCIA REPARTO (SEVILLA)
- ASOCIACIÓN DE LA COMISIÓN CATÓLICA ESPAÑOLA DE MIGRACIONES. ACCEM (SEVILLA)
- ASOCIACIÓN DE RECURSOS INFANTILES ROPER DEL SOCORRO (ALCALÁ DE GUADAIRA)
- ASOCIACIÓN EL PATRONÍSIMO SAN GINÉS (GINES)
- ASOCIACIÓN HERMANDAD NUESTRO PADRE JESÚS DE LA CARIDAD (SEVILLA)
- ASOCIACIÓN HUMANOS CON RECURSOS (SEVILLA)
- ASOCIACIÓN LA SONRISA DE UN NIÑO (SEVILLA)
- ASOCIACIÓN ÓLEUM ARTE (ALCALÁ DE GUADAIRA)
- ASOCIACIÓN ÓLEUM ARTE OBRA SOCIAL (DOS HERMANAS)
- ASOCIACIÓN ONG AHINCO (ÉCIJA)
- ASOCIACIÓN ROMPE TUS CADENAS (SEVILLA)
- ASOCIACIÓN SEMILLA DE MOSTAZA (SEVILLA)
- ASOCIACIÓN SEVILLANA EN DEFENSA DE LA VIDA ASDEVI (SEVILLA)
- ASOCIACIÓN SOCIAL ALACENA DE SAN JUAN (SAN JUAN DE AZNALFARACHE)
- ASOCIACIÓN SOLIDARIA TÚ NOS IMPORTAS (UTRERA)
- ASOCIACIÓN VECINAL PABLO NERUDA (DOS HERMANAS)
- ASOCIACIÓN VOLUNTARIAS ACTIVAS (SEVILLA)
- AYUNTAMIENTO DE ALCOLEA DEL RÍO
- AYUNTAMIENTO DE BENACAZÓN
- AYUNTAMIENTO DE BORMUJOS
- AYUNTAMIENTO DE CARRIÓN DE LOS CÉSPEDES
- AYUNTAMIENTO DE CASARICHE
- AYUNTAMIENTO DE EL SAUCEJO
- AYUNTAMIENTO DE GERENA
- AYUNTAMIENTO DE GUILLENA
- AYUNTAMIENTO DE LA ALGABA
- AYUNTAMIENTO DE LEBRIJA
- AYUNTAMIENTO DE LOS PALACIOS Y VILLAFRANCA
- AYUNTAMIENTO DE MAIRENA DEL ALCOR
- AYUNTAMIENTO DE MAIRENA DEL ALJARAFE
- AYUNTAMIENTO DE MORÓN DE LA FRONTERA
- AYUNTAMIENTO DE SANLUCAR LA MAYOR
- AYUNTAMIENTO DEL CUERVO
- AYUNTAMIENTO GUADALCANAL
- CASA PROVINCIAL DE LA COMPAÑÍA DE HIJAS DE LA CARIDAD PROVINCIAL ESPAÑA SUR
- CENTRO CRISTIANO EVANGELISTA BETANIA (SEVILLA)
- CENTRO CRISTIANO JESÚS EL CAMINO (SEVILLA)
- CENTRO DE DESARROLLO RURAL SASTIPEM THAJ MESTAPEM (MARTÍN DE LA JARA)
- CENTRO EDUCACIÓN ESPECIAL SAN PELAYO (SEVILLA)
- CIUDAD SAN JUAN DE DIOS (ALCALÁ DE GUADAIRA)
- COMEDOR BENÉFICO MADRE BELÉN (SANLÚCAR LA MAYOR)
- COMEDOR BENÉFICO SAN VICENTE DE PAUL REPARTO (SEVILLA)
- COMUNIDAD CRISTIANA GETSEMANÍ (SEVILLA)
- COMUNIDAD DE HH DE LA CARIDAD DE STA ANA (SEVILLA)
- COMUNIDAD ISLÁMICA ATAWAID (SEVILLA)
- COOPERACION INTERNACIONAL ONG (SEVILLA)
- DESPENSA SOLIDARIA (BURGUILLOS)
- ECONOMATO SOCIAL MIGUEL MAÑARA (SEVILLA)
- ESPERANZA HUMANITARIA (EL VISO DEL ALCOR)
- FUNDACIÓN HOSPITALARIA ORDEN DE MALTA ESPAÑA REPARTO (SEVILLA)
- FUNDACIÓN IDEAS PROGRAMA ÁNGELES (DOS HERMANAS)
- FUNDACIÓN PADRE LEONARDO DEL CASTILLO (SEVILLA)
- FUNDACIÓN PASIÓN Y COMPROMISO (LA ALGABA)
- FUNDACIÓN PSICOPEDIATRÍA DE SEVILLA (SEVILLA)
- HERMANAS DE LA COMPAÑÍA DE LA CRUZ. (UMBRETE)
- HERMANAS DE LA COMPAÑÍA DE LA CRUZ REPARTO (SEVILLA)
- HERMANAS DE LA COMPAÑÍA DE LA CRUZ (ÉCIJA)
- HERMANAS DE LA COMPAÑÍA DE LA CRUZ (SEVILLA)
- HERMANAS DE LA COMPAÑÍA DE LA CRUZ (VILLANUEVA DEL RÍO Y MINAS)
- HERMANAS DE LA COMPAÑÍA DE LA CRUZ. (MORÓN DE LA FRONTERA)
- HERMANAS DE LA CRUZ (MONTELLANO)
- HERMANDAD DE LA ESTRELLA (SEVILLA)
- HERMANDAD DE LA EXPIRACIÓN (ÉCIJA)
- HERMANDAD DE LA EXPIRACIÓN (ÉCIJA)
- HERMANDAD DE LA MACARENA (SEVILLA)
- HERMANDAD DE NUESTRA SEÑORA DEL ROSARIO (CARRIÓN DE LOS CÉSPEDES)
- HERMANDAD DE NUESTRA SEÑORA DEL VALLE (ÉCIJA)
- HERMANDAD INMACULADO CORAZÓN DE MARIA (SEVILLA)
- HERMANDAD NTRA SRA DEL ROCIO MONTEQUINTO (DOS HERMANAS)
- HERMANDAD NTRA. SRA. DEL ROCÍO SEVILLA-TRIANA (SEVILLA)
- HERMANDAD NUESTRO PADRE JESÚS NAZARENO DE MORÓN (MORÓN DE LA FRONTERA)
- HERMANDAD SACRAMENTAL DE LOS GITANOS (SEVILLA)
- HOGAR DE SANTA ISABEL, FILIPENSES HIJAS DE MARÍA DOLOROSA (SEVILLA)
- IGLESIA CRISTIANA EVANGÉLICA DE HOREB (SEVILLA)
- IGLESIA EVANGÉLICA MUNDIAL DE LA BIBLIA (SEVILLA)
- IGLESIA EVANGÉLICA VIDA ABUNDANTE (ÉCIJA)
- LA MISIÓN (SEVILLA)
- MEDICOS DEL MUNDO (SEVILLA)
- MISIÓN EVANGÉLICA URBANA (SEVILLA)
- MISIONERAS DE JESÚS, MARÍA Y JOSÉ (SEVILLA)
- ONG IMPACTO SOLIDARIO (LA PUEBLA DEL RÍO)
- ORGANIZACIÓN LEBRIJANA INDEPENDIENTE DE VOLUNTARIOS O.L.I.V.O (LEBRIJA)
- PAZ Y FAMILIA (CASTILLEJA DE LA CUESTA)
- PROYECTO ESPERANZA Y VIDA (SEVILLA)
- SOSFAM. ASOCIACIÓN PARA LA GESTIÓN DE RECURSOS A FAMILIAS NECESITADAS (PILAS)
- VIVIR COMPARTIENDO (TOMARES)
- VOLUNTARIOS POR ANDALUCÍA (UTRERA)
- VOSPA-VOLUNTARIOS SOLIDARIOS PALACIEGOS (LOS PALACIOS Y VILLAFRANCA)

UBICACIÓN DE LAS ENTIDADES COLABORADORAS

FUNDACIÓN BANCO DE ALIMENTOS DE SEVILLA



Sevilla y área metropolitana comprende: entidades colaboradoras situadas en la capital y los siguientes municipios: Almensilla (1), Bormujos (4), Camas (4), Castilleja de la Cuesta (2), Gelves (1), Gines (1), Mairena del Aljarafe (1), Palomares del Río (1), San Juan de Aznalfarache (3), Tomares (3).



TRABAJAMOS CADA DÍA PARA CONTRIBUIR A CONSEGUIR ESTOS OBJETIVOS



AYÚDANOS A GARANTIZAR EL DERECHO A
LA ALIMENTACIÓN A TRAVÉS DEL
APROVECHAMIENTO ALIMENTICIO

¡COLABORA HACIENDO UN DONATIVO!

www.bancodealimentosdesevilla.org



Premio Príncipe
de Asturias de la
Concordia 2012



Medalla de la
Ciudad de
Sevilla 2011



Medalla de la
Diputación de
Sevilla 2013



FUNDACIÓN
BANCO DE ALIMENTOS
DE SEVILLA

Autovía Sevilla - Málaga, Km.1.
Mercasevilla. Zona Norte.
Edificio Administrativo. Módulos: 3, 4 y 5.
C.P: 41020 – Sevilla
Teléfono: 954 21 93 11
info@bancodealimentosdesevilla.org