

# Memoria de actividades 2018



FUNDACIÓN  
BANCO DE ALIMENTOS  
DE SEVILLA

# Sumario

- 04 **Quiénes somos**
- 05 **Datos relevantes 2018**
- 07 **¿Qué hacemos?**
  - Redes de aprovisionamiento
  - Distribución de alimentos
  - Coordinación de centros colaboradores
  - Control de calidad
  - Programa de inserción laboral
  - Programas de gestión doméstica
- 15 **Estructura y organización**
  - Patronato
  - Voluntariado
  - Personal técnico
- 17 **Acciones de sensibilización**
  - Operaciones kilo
  - Operación Kilo Primavera
  - Gran Recogida
- 19 **Comunicación y Redes Sociales**
  - Medios de comunicación
  - Redes sociales
  - Web y Supersolidario
- 23 **Actividades**
- 24 **Acto Institucional**
- 27 **Colaboraciones especiales**
- 28 **Principios de los voluntarios del BAS**
- 29 **Formas de colaboración**



**FUNDACIÓN  
BANCO DE ALIMENTOS  
DE SEVILLA**

# Quiénes somos

## Identidad

La Fundación Banco de Alimentos de Sevilla (BAS) es una organización no gubernamental sin ánimo de lucro basada en el voluntariado que, desde 1995, gestiona la recogida, el almacenaje, la conservación, el control de calidad y la distribución de alimentos con el objetivo de hacerlos llegar a los centros asistenciales y, a través de ellos, a las personas que los necesitan. Además desde el año 2017, apuesta por la formación e inclusión en el mercado laboral de personas en situación de vulnerabilidad.

El BAS forma parte de la Federación de Bancos de Alimentos de Andalucía, Ceuta y Melilla, integrada en la Federación Española de Bancos de Alimentos (FESBAL), que engloba a 55 Bancos de Alimentos de toda España y que compone una red en la que trabajan de forma habitual más de 3.247 voluntarios. La gestión de FESBAL hace posible que las instituciones den ayuda directa a los necesitados atendiendo a más de 1.195.168 personas, distribuyendo 151.645.441 kilos de alimentos a 7.402 entidades benéficas, a razón de 126,88 kilos por persona.

El Banco de Alimentos de Sevilla opera en una sociedad desarrollada, como es la sevillana, con el objetivo de despertar el espíritu solidario, concienciar en la importancia de la lucha contra el despilfarro y difundir los valores humanos y culturales necesarios para resolver la contradicción entre los excedentes y la pobreza existente, convirtiéndose de este modo en una herramienta para combatir el hambre en los sectores de mayor riesgo y vulnerabilidad, involucrando al sector empresarial y a organizaciones de la sociedad civil desde una participación ciudadana activa y responsable.

**Concienciación**  
**Solidaridad**  
**Transparencia**  
**Eficacia**  
**Gratuidad**

**Valores fundamentales que desde 1995 persigue la Fundación Banco de Alimentos de Sevilla**

# Datos relevantes 2018



**1.678.427** kilos de frutas, verduras y hortalizas



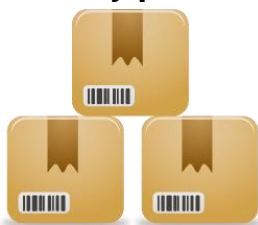
**18.434** kilos de alimentos frescos como carne y pescado



**1.332.734** litros de leche gestionados por el BAS



**118** kilos de productos son entregados por beneficiario



**13.446.962** kilos de alimentos movidos por el BAS



**0,098** euros gastados de funcionamiento por kilo recogido



**3.270.604,56** kilos son recuperados, evitando así el despilfarro



Más **60** voluntarios permanentes hacen posible la labor del BAS

**En total: 6.718** toneladas alimentos distribuidos por la Fundación Banco de Alimentos de Sevilla, a través de **395** organizaciones asociadas de reparto y consumo

# El Banco de Alimentos de Sevilla llega a **56.374** beneficiarios, repartidos por Sevilla y su provincia

Los destinatarios de la labor de la Fundación Banco de Alimentos de Sevilla son las personas que se encuentran en una situación de necesidad alimentaria. Los **beneficiarios reciben alimentos**, a través de **organizaciones asociadas de reparto y consumo (OAR y OAC)** que colaboran con el BAS, y que tienen entre sus objetivos cubrir sus necesidades de alimentación. Las organizaciones son de diferentes perfiles:

El **60%** de los beneficiarios  
son mujeres, **4.600** son  
menores y **1.500** son  
lactantes de 0 a 2 años

**Residencias de ancianos:** 832 usuarios  
**Guarderías:** 85 usuarios  
**Comedores sociales:** 1.545 usuarios  
**Apoyo adicciones:** 850 usuarios  
**Comunidades religiosas:** 2.044 usuarios  
**Apoyo a menores y adolescentes:** 1.458 usuarios  
**Casas de acogida:** 524 usuarios  
**Centros de inserción:** 868 usuarios  
**Centros asistenciales:** 48.168 usuarios



Voluntarios del catering social  
Hermanamientos



Usuarios del comedor social de  
Utrera



Usuarías del Centro Al Alba en el curso de cocina de aprovechamiento y gestión doméstica  
del Banco de Alimentos

# ¿Qué hacemos?

## Redes de aprovisionamiento

La principal fuente de recursos de la organización son excedentes de productos que, al no ser aptos para la venta por estar mal etiquetados o tener próxima su fecha de caducidad, se desperdiciarían, trabajando así, la misión que el Banco de Alimentos de Sevilla persigue desde su creación: luchar contra el despilfarro.

Pero también se obtienen alimentos de diferentes procedencias: fábricas, cadenas distribuidoras comerciales, grandes superficies, industrias de productos alimenticios, donantes particulares de alimentos, cooperativas agrícolas, asentadores de Mercasevilla, cotos de caza, el Servicio de Protección de la Naturaleza de la Guardia Civil (Seprona) o las Operaciones Kilo, entre otras.

Cabe destacar, como líneas de aprovisionamiento los siguientes programas:

**Fondo Español de Garantía Agraria – Programa FEGA: frutas, verduras y hortalizas:** programa de distribución gratuita de fruta, verduras y hortalizas, a través de las organizaciones asociadas de reparto y consumo.



## Fondo de Ayuda Europea para los más necesitados FEAD:

programa europeo que distribuye alimentos a las personas más desfavorecidas, cofinanciado por el Fondo de Ayuda Europa en un 85% y en un 15% por el Administración General del Estado.



## Programa del Ayuntamiento de Sevilla “Sevilla Solidaria”:

proyecto de entrega de alimentos infantiles para lactantes de 0 a 2 años de familias más vulnerables.



**2.210.252 kilos** han sido repartidos,  
a través del Programa FEADS en 2018

**1.678.427 kilos** de frutas, verduras y  
hortalizas se han distribuidos a las  
organizaciones asociadas

**261.963 kilos** de alimentos han sido  
recuperados en el programa de  
mermas, luchando así contra el  
**despilfarro de alimentos**

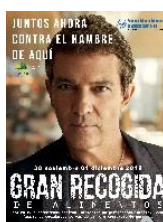
### Subvención de la Diputación de Sevilla y

**Universidad:** ayudas  
destinadas a la obtención de  
alimentos para los  
beneficiarios. En 2018 se ha  
empleado para la compra de  
leche.



### Donaciones de empresas y particulares:

son aquellos alimentos que son  
donados por las cadenas de  
distribución, por empresas  
privadas que realicen  
colectas, o bien, por  
particulares.



2+2

### Recogida de alimentos: Operación Kilo, Gran Recogida de Alimentos y centros docentes:

son acciones de recogidas de  
alimentos en cadenas de  
distribución y centros docentes  
de la provincia de Sevilla.

### Programas de

**mermas:** proyecto de  
lucha contra el despilfarro  
de alimentos en el que  
colaboran las principales  
cadenas de distribución y  
las OARs.





### Distribución de alimentos

La gestión de los recursos es la clave del éxito de la labor del BAS. Ésta se materializa en un sistema logístico mediante el que se logra el **aprovisionamiento**, la **gestión** y la **distribución de los alimentos** que llegan a las organizaciones asociadas de reparto y consumo, y que han convertido a la organización en uno de los Bancos de Alimentos de España más destacados en cuanto al volumen de gestión de alimentos.

Para realizarla, el BAS dispone de **almacenes en el Polígono Store y en Mercasevilla**, desde donde se hace la distribución a las organizaciones colaboradoras diariamente. Esta labor de gestión es posible gracias a la eficacia de su **sistema logístico y de distribución**, que permite repartir alimentos a 395 centros asistenciales y beneficiar a más de 45.000 personas.



### Control de calidad

Una vez recibidos los alimentos, el BAS los examina en un minucioso control de calidad, clasifica los productos por categorías (seco y fresco) y los almacena siguiendo los criterios de trazabilidad de estos. El BAS únicamente obtiene, conserva y distribuye alimentos para organizaciones asociadas de reparto o consumo. No entrega alimentos a particulares.

**El Banco de Alimentos de Sevilla gestionó 6.718 toneladas de alimentos durante el 2018, destacando de esta gestión la distribución de:**

**1.360.156** kilos de lácteos (leche, mantequilla, queso, yogures, postres)

**61.010** kilos de café y cacao

**776.182** kilos de arroz, azúcar, harina, legumbres y pastas

**162.000** litros de aceite

**586.750** kilos de conservas de fruta, verdura, pescado y carne

**61.551** litros de zumo y batidos

**301.837** kilos de galletas, cereales y dulces

**127.856** kilos de alimentos infantiles

**1.678.427** kilos de frutas, verduras y hortalizas

**1.602.231.427** kilos de otros productos

### Coordinación de centros colaboradores

En contacto permanente con las entidades colaboradoras, el BAS conoce sus necesidades y, en función de sus existencias, les asigna cantidad y tipos de alimentos. Para ello, se ocupa de la gestión de stocks, siendo responsable de la recepción de los alimentos, de su buena conservación en los almacenes, de su rotación y preparación de los pedidos.

### Intercambio con otros Bancos de Alimentos

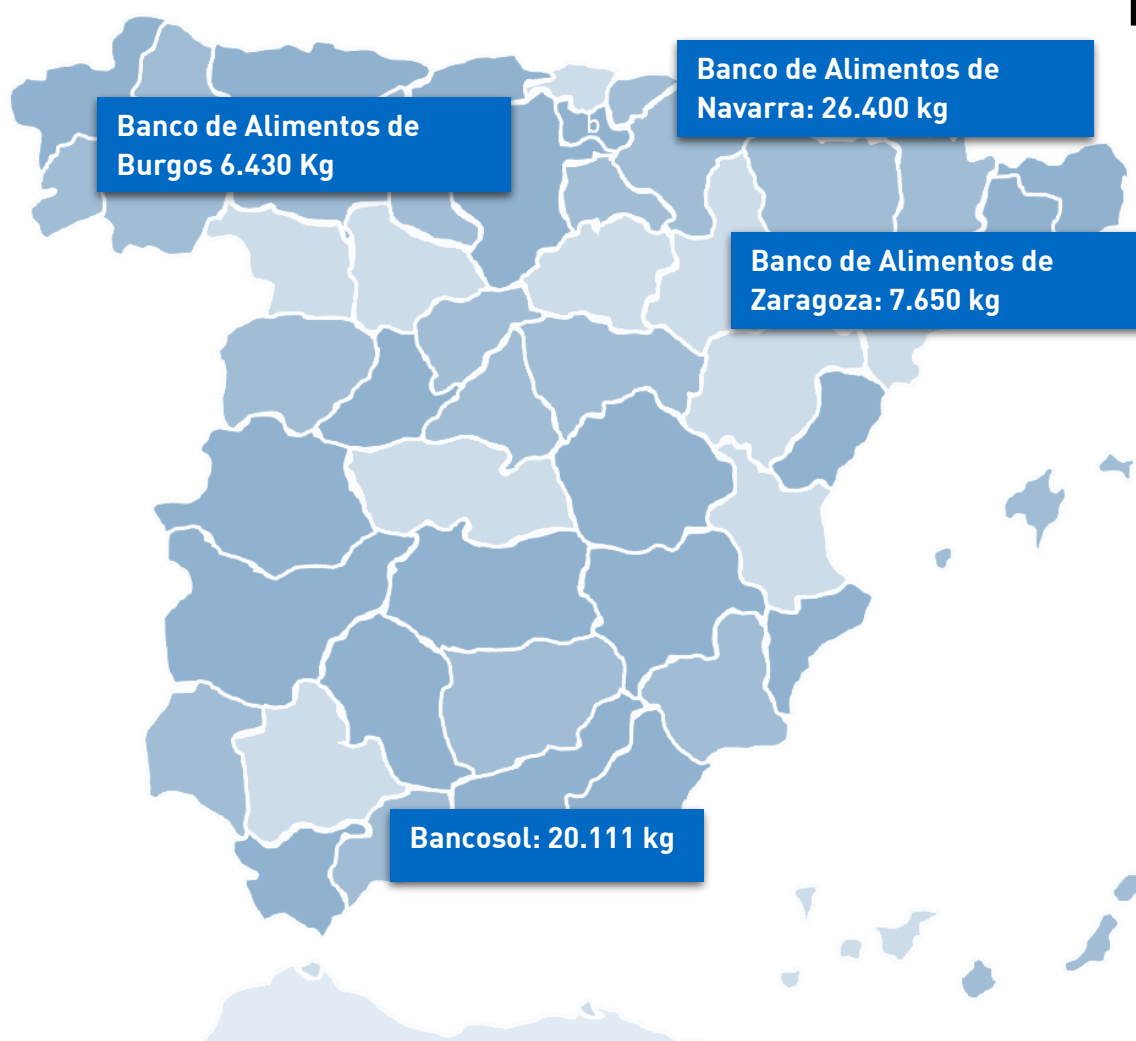
Durante el 2018, como es habitual, se han realizado intercambios de excedentes alimentarios con otros Banco de Alimentos de España, optimizando así el uso responsable de los alimentos. El BAS recibió 79.286 kilos procedentes de doce Bancos de Alimentos y entregó 158.034 kilos a veinticinco.

### Programa de Centros docentes

Con el objetivo de sensibilizar a los más pequeños y jóvenes, el Banco de Alimentos puso en marcha en 2012 su programa de **Centros Docentes**, persiguiendo varios fines: concienciar en valores sociales, fomentar el voluntariado y educar contra el despilfarro de alimentos.

**202 operaciones kilos en centros docentes**

**79.286 kilos de alimentos han sido recibidos y 158.034 kilos han sido entregados a los Bancos de Alimentos de toda España**



## El Banco de Alimentos apuesta por su Programa de Inserción laboral

El Banco de Alimentos, además de recoger, distribuir y entregar alimentos a las organizaciones asociadas de reparto y consumo que colaboran con el BAS, haciéndoselos llegar a los beneficiarios; también se preocupa por mejorar otros parámetros como son: la empleabilidad, sus hábitos de vida saludable y economía doméstica.

Más de **70 personas** formadas durante 2018



Alumno del Programa de Inserción socio laboral practicando con la carretilla.



## El **45%** de los usuarios participantes volvieron al mercado laboral

La Fundación Banco de Alimentos de Sevilla, siguiendo la línea estratégica basada en la **inserción laboral** que se puso en marcha en 2016, vuelve apostar por **mejorar la empleabilidad y habilidades sociales** de personas en situación de vulnerabilidad, con el objetivo de volver al mercado laboral.

Dentro de este programa se desarrollan varias líneas: formación en logística de almacén, prácticas en empresas del sector y orientación laboral.

### ¿Quiénes son los beneficiarios/as?

El **15%** son personas provenientes de programa de rehabilitación de adicciones

El **17%** son personas inmigrantes

El **20%** son personas con discapacidad

El **31%** son jóvenes menores de 30 años y el **17%** son personas mayores de 45 años





La doctora Rosa Ruiz es la encargada de impartir los cursos de gestión doméstica para los usuarios de Fundación Banco de Alimentos de Sevilla

Más de **20 talleres** realizados con **85**  
**beneficiarios**



## El BAS también quiere mejorar los hábitos de vida saludable con su **Programa de cocina de aprovechamiento**

El Banco de Alimentos de Sevilla, además de ofrecer alimentos, también en el año 2018 ha centrado su atención en **mejorar la dieta y hábitos de vida de sus beneficiarios**, consiguiendo así que estos se conciencien de la importancia del **aprovechamiento y el despilfarro alimentario** en sus hogares. Por ello, se inicia un programa de concienciación destinado a las familias beneficiarias de la Fundación.

La actividad principal consiste en la **realización de talleres de cocina**, en los que siguiendo una dieta equilibrada y asesorada por profesionales, se realizan recetas saludables, empleando como ingredientes principales los alimentos que proporciona el BAS. Además, se proporcionan consejos y pautas de **economía doméstica y ahorro energético**.

Más de **80 personas**, de Sevilla y provincia, han pasado por los más de **20 talleres** que se han impartido, aprendiendo a valorar los alimentos y recursos existentes, y sobre todo, a emplearlos saludablemente.

Una iniciativa que ha contado con la financiación por parte del **Ayuntamiento de Sevilla** dentro de su programa Sevilla Solidaria; y de la **Obra Social de La Caixa**.

Se han elaborado más de **40 recetas saludables** siguiendo una dieta equilibrada

# Estructura y organización

**El Banco de Alimentos de Sevilla está formado por un gran número de personas que hacen posible su funcionamiento**

## Patronato

Desde su creación, el Banco de Alimentos de Sevilla se estructura en diversos departamentos operativos y de servicios.

Su actividad la rige un Patronato que delega sus funciones en el gerente. Éste se responsabiliza del funcionamiento del Banco y está al frente de todos sus departamentos.

El personal técnico del Banco de Alimentos lo forman **14 personas**, que realizan su jornada laboral en diferentes áreas de la Fundación.

Los puestos que ocupan estas personas son:

- Administración y secretaría general.
- Logística y almacén.
- Comunicación.
- Captación de recursos.
- Área Social: incluye ejecución y desarrollo de proyectos, coordinaciones de organizaciones, asociaciones de reparto y consumo y programa de formación e inserción socio-laboral.

La actividad del Banco de Alimentos de Sevilla no se podría realizar sin el trabajo de los voluntarios. En la actualidad, más **60 de personas**, ofrecen su experiencia, tiempo y conocimientos a llevar a cabo la misión de la Fundación.

## Gerencia



## Patronato





Gestión de personas  
**Voluntarios**



Coordinación de centros

Imagen y comunicación

Programa de centros docentes



Compras y mantenimiento



Distribución, logística y almacén

Captación de recursos



Área social: subvenciones, proyectos, orientación y formación laboral



Administración económica y financiera



Sin embargo, el alma de la Fundación Banco de Alimentos de Sevilla es su

**voluntariado**



# Acciones de sensibilización

## Gran Recogida

En 2018 la Gran Recogida de Alimentos se celebró durante los días 30 de noviembre y 1 de diciembre, contando con la ayuda de más de 6.000 voluntarios que nos permitieron acceder simultáneamente a casi **450 puntos de recogida** con un resultado de **632.571 kilos de alimentos recogidos**.

Las cadenas y tiendas participantes en esta Gran Recogida 2018 fueron: Supersol, Airesur, Supermercados San Enrique, Spar Express, Suma Supermercados, Mercadona, Eroski, Supeco, Costco, Aldi, Metromar, Badia, Alsara, Barco, Supermercado Consum, Cash Moisés, Alcampo, Supermercado GM, Hipercor, Supercor, Lidl, Maskom, Los Arcos, Maxico, Valdejimena, Makro, Super Cash Sur, Carrefour, Carrefour express, Carrefour Market, Cash Barea, Coviran, MAS, Dia, El Corte Inglés y El Jamón.



## Evolución por años de la Gran Recogida de Alimentos (2013- 2018)

Datos	2013	2014	2015	2016	2017	2018
Puntos de recogida	368	394	417	437	431	406
Voluntarios participantes	5270	6140	7559	6231	6900	6700
Kilos recogidos	716,2	855,5	806,8	732,7	701,5	632,5
% dif. kilos año anterior	51,60%	19,45%	-6%	-9,18%	-4,26%	-9,83%
Kilos por voluntario	136	139	107	117	102	94
Kilos por punto de recogida	1946	2171	1939	1676	1628	1558

Con esta gran operación de recogida de alimentos  
el Banco de Alimentos de Sevilla  
consigue extender  
**solidaridad y compromiso**  
por toda la provincia de Sevilla



Se recogieron 632.571 kilos de  
alimentos



Para ser repartido a la  
entidades colaboradoras, y  
estás a su vez a los  
beneficiarios



Son clasificados en el Banco de  
Alimentos

**Gracias a todos**



**Empresas de  
transporte  
colaboradoras**

Durante los preparativos de la campaña y su posterior operativa, el Banco de Alimentos de Sevilla cuenta con numerosas empresas colaboradoras que le proporcionan los servicios de reparto y recogida de materiales durante la Gran Recogida. Destacar al Grupo Arnedo por la cesión de una de sus naves. Agradecemos su trabajo y colaboración a: Integrados, Mercadona, Lidl, Supermercados MAS, Supersol, Grupo Día, Carreras, Crulogic, Carrefour, Pantoja, Stef, XPO Logistics, Azkar, Covey, Indufisa, Petit Forestier, Sindo, Corte Inglés, El Jamón y Grupo Sola Rica

**Otras colaboraciones:**

Tussam, Academia PREU, Empleados de Renault, Comerzzia y multitud de centros docentes de Sevilla y provincia.

**Medios de comunicación:**

Una parte del gran éxito de esta campaña la tienen los medios de comunicación que durante los días previos y de desarrollo de la actividad dan soporte mediático.

Agradecemos a:

COPE, Onda Cero, Cadena Ser, ABC, Diario de Sevilla, El Correo de Andalucía Web, El Mundo, La Vanguardia, Canal Sur Radio, Canal Sur Televisión, Telecinco, La Sexta, Cuatro, Televisión Española, Radio Nacional de España y multitud de medios locales de la provincia de Sevilla.



**6.000**  
**voluntarios**  
hacen posible cada  
año esta gran acción  
que consigue llenar el  
almacén del  
Banco de Alimentos  
de Sevilla



Fotografías de voluntarias durante la Gran Recogida de Alimentos 2018 celebrada en Sevilla y su provincia.



Grupo de voluntarios durante una sesión de clasificación de alimentos en la nave del Banco de Alimentos de Sevilla

### Operación Kilo Primavera

Al igual que la Gran Recogida, la **Operación Kilo Primavera** es otra vía principal de entrada de alimentos en la fundación.

Esta operación, debido a las diversas fiestas que se desarrollan en la provincia en esta época, se desarrolla en varias fases.

También dentro de esta campaña se engloba la Operación Kilo que realiza la Fundación Solidaridad Carrefour a nivel nacional, en la que por cada kilo aportado por los clientes, la cadena dona otro a los Bancos de Alimentos de España. Es una acción que se realiza gracias a la ayuda de más de **1.000 voluntarios** que proporcionan su ayuda durante la recogida y posterior clasificación.

**Durante la Operación Kilo Primavera se recogieron 320.556 kg para el Banco de Alimentos de Sevilla**

### Operación Kilo

El Banco de Alimentos de Sevilla, además de las conocidas recogidas que realiza en los supermercados e hipermercados de toda la provincia de Sevilla; desarrolla y gestiona este tipo de acciones en pequeñas y grandes empresas, instituciones públicas y privadas; y en centros docentes.

Una Operación Kilo no solo es una forma de colaboración, sino que también es una acción de sensibilización y comunicación social de gran trascendencia; que además de conseguir alimentos; también busca la adhesión de nuevos voluntarios que ayuden a desempeñar las funciones del Banco de Alimentos de Sevilla.

**Pequeñas acciones que multiplican la actividad del Banco de Alimentos de Sevilla**

# Comunicación y redes sociales

## Acciones de comunicación

La comunicación dentro de la Fundación Banco de Alimentos de Sevilla es un punto muy importante en la actividad diaria de su funcionamiento, ya que es la vía principal de hacer llegar a la sociedad las acciones que realiza a lo largo del año y de sensibilizar a la población.

Para ello, la Fundación cuenta con el apoyo incondicional de los medios de comunicación locales, tanto impresos, audiovisuales como online. Destacan por su colaboración permanente a ABC de Sevilla, COPE, Cadena SER, Canal Sur Televisión y Radio, Diario de Sevilla, El Correo de Andalucía, El Mundo, La Razón, Onda Cero y Sevilla F.C Club Radio, entre otros.

El Banco de Alimentos cuenta con un equipo de comunicación que con su trabajo diario vela por el correcto uso de la imagen de marca, promueve acciones de sensibilización, y sobre todo, transmite los valores sociales y fundacionales presentes en el BAS.

Para ello realiza varias acciones a lo largo del año:

- Boletín informativo mensual.
- Apariciones en medios de comunicación con notas de prensas, entrevistas, reportajes, entre otros.
- Gestión de sus redes sociales.



Imágenes de las apariciones en los medios de comunicación.

Y en las **redes sociales** también hablan de nosotros ...



**5.238 seguidores** forman

parte de la página de Facebook del BAS

Más de **150 publicaciones**

realizadas durante el 2018



han logrado que

**437.194 usuarios**

hayan conectado con nuestros contenidos

**2.305 twitteros** nos siguen en  
nuestro perfil de twitter

Más de **600 tweets** se han  
realizado informando y  
dando a conocer el BAS



Con más de **1.525 me gusta**  
en las publicaciones



## Web y Supersolidario

El Banco de Alimentos de Sevilla, además de sus plataformas de redes sociales, tiene otra vía de comunicación: **su página web**.

Un soporte online indispensable para informar a los voluntarios de todas las campañas de recogidas de alimentos, publicar todas las novedades o dar a conocer los principales datos de la Fundación.

Puedes entrar en:

[www.bancodealimentosdesevilla.org](http://www.bancodealimentosdesevilla.org)

La incorporación más novedosa en esta plataforma ha sido el **Supersolidario**, una iniciativa que nace como una herramienta que facilita la donación de alimentos muy necesarios para los beneficiarios. En esta plataforma online, se pueden adquirir alimentos de primera necesidad, a través de una compra telemática.

**37.673 visitas**

ha tenido la web del Banco de Alimentos  
de Sevilla durante el año 2018



66.686  
VOLUNTARIOS REGISTRADOS

482  
EMPRESAS COLABORADORAS

Más de 13.500  
USUARIOS



# Actividades



Partidos solidarios con los equipos de fútbol de la ciudad: Real Betis y Sevilla Fútbol Club



Recogida de leche en acción conjunto con Canal Sur Radio en la entrega de *El Llamador*



Torneo solidario de Pádel y Tenis de la Fundación Banco de Alimentos de Sevilla



Campaña, de la Federación de Bancos de alimentos de Andalucía Ceuta y Melilla, de captación de fondos *Ten sonrisas a Mano* realizada en Canal Sur Televisión y Radio.



V Premios Fogones de Sevilla en beneficio del Banco de Alimentos de Sevilla, recogiendo el premio Agustín Alcaraz, vicepresidente de la Fundación



Concierto de Navidad de la Real Orquesta Sinfónica en el Cartuja Center

**Gracias** a estos actos y eventos sociales, en 2018 ha sido posible fortalecer y seguir con la misión principal del BAS

# Acto Institucional



De izquierda a derecha, Agustín Alcaraz, vicepresidente de Fundación Banco de Alimentos, Agustín Vidal Aragón de Olives, presidente entrante de la Fundación Banco de Alimentos de Sevilla, Juan Manuel Flores, Delegado de Bienestar Social, Concepción Yoldi, presidenta de la Fundación Persán, Juan Moreno, presidente de Inés Rosales, Juan José Asenjo, Arzobispo de Sevilla, Fernando Murube, director regional Andalucía Oriental y Extremadura Comunicación y relaciones institucionales, Juan Pedro Álvarez, presidente saliente de la Fundación Banco de Alimentos de Sevilla, Agripina Cabello, vicepresidenta de la Diputación de Sevilla, Ángela de Madariaga Parias, presidenta de la Fundación Valentín de Madariaga y Isabel Solís, presidenta de honor de la Fundación Banco de Alimentos de Sevilla.

La Fundación Valentín de Madariaga acogió, como cada año, el Acto Institucional de la Fundación Banco de Alimentos de Sevilla en el que se entregan los Premios BAS.

Desde la Fundación Banco de Alimentos se agradece a la Fundación Valentín de Madariaga la cesión, de forma totalmente desinteresada, de sus instalaciones para la celebración de este acto.

Con motivo del acto de entrega de estas distinciones, se reunió a voluntarios, empresas colaboradoras, representantes de las organizaciones asociadas de reparto y consumo e instituciones y entidades que trabajan conjuntamente con el BAS, para agradecerles su indispensable aportación.

Fueron merecedores de los galardones:

- **Fundación Persán**, recogiendo el premio Dña. Concepción Yoldi, presidenta de la Fundación Persán.
- **Inés Rosales**, cuyo premio fue recogido por D. Juan Moreno, presidente de esta empresa sevillana.
- **El Corte Inglés**, representada por D. Fernando Murube, Director Regional Andalucía Occidental y Extremadura Comunicación y Relaciones Institucionales.

Más de **20 años**  
reconociendo a empresas e  
instituciones de Sevilla y su provincia





Dña. Isabel Solís, presidenta de honor del Banco de Alimentos de Sevilla entregando un reconocimiento por su trayectoria y trabajo a D. Juan Pedro Álvarez Giménez de Araquón, antiguo presidente de la Fundación Banco de Alimentos de Sevilla, en el acto institucional.



Dña. Ángela de Madariaga Parias, presidenta de la Fundación Valentín de Madariaga, junto con D. Agustín Vidal Aragón de Olives, presidente entrante de la Fundación Banco de Alimentos de Sevilla.



Fotografías variadas de premiados, representantes de instituciones públicas de la ciudad, voluntarios, personal técnico e invitados del acto institucional de la Fundación Banco de Alimentos de Sevilla 2018

### Colaboraciones especiales

El Banco de Alimentos de Sevilla recibe donaciones de organizaciones, empresas y particulares que se identifican con los objetivos de solidaridad y lucha contra el despilfarro de alimentos, adquiriendo, ante sus donantes, el compromiso de que tales alimentos serán utilizados exclusivamente para este fin y no comercializados bajo ningún tipo de transacción.

El BAS dispone, por lo general, de suficientes fuentes de alimentos, pero no de recursos necesarios para atender los costes de recogida, almacenamiento y distribución.

Por ello, son vitales las colaboraciones de las compañías de transporte, de los medios de comunicación y la publicidad para difundir sus actividades y necesidades.

También es posible contribuir económicamente a la labor del Banco de Alimentos de Sevilla a través de cualquiera de las cuentas que el BAS tiene abiertas a tal efecto.

### Agradecimientos

El Banco de Alimentos de Sevilla realiza su actividad gracias a un sistema de colaboraciones de distintas organizaciones. Una cadena solidaria sin la que no sería posible toda su actividad.

Por ello, el BAS está abierto a la colaboración de empresas, organismos oficiales y personas particulares a través de donativos económicos y cesión de excedentes alimenticios, así como del esfuerzo y la experiencia profesional que puedan aportar como voluntarios.

Durante 2018, el BAS ha recibido gran cantidad de ayudas en alimentos, económicas o en forma de trabajo, que hacen posible alcanzar sus fines.

Desde el año 2016, la Fundación puso en marcha el Programa Empresa Amiga, iniciativa destinada a disponer de espacios informativos en diferentes medios de comunicación, haciéndolo posible gracias a la ayuda de empresas con una fuerte conciencia social y que cumplen con su Responsabilidad Social Corporativa.

Gracias a ELI (English Language Institute), Fundación MAS, Clínica TecnoLaser Clinic Vision yBUSSI.

Pueden consultar más información sobre estas empresas y sus políticas sociales en nuestra web.

# Principios de los voluntarios del BAS

1. Las personas más importantes para nuestra organización son las que nos necesitan, ellas son nuestra razón de ser.
2. Los voluntarios somos nuestra mayor riqueza. Promovemos la comprensión, el respeto y la ayuda mutua entre nosotros.
3. Todos los voluntarios de la organización formamos un equipo. Que los personalismos no dificulten nuestra labor.
4. La formación es un derecho del voluntario para ejercer bien su trabajo.
5. El trabajo bien hecho en todos los ámbitos de la organización ha de ser nuestra exigencia.
6. Los alimentos que recibimos no nos pertenecen, somos simplemente administradores.
7. Los alimentos que se nos confían hemos de tratarlos bien, con pulcritud y profesionalidad.
8. La transparencia en nuestra gestión no ha de tener límites.
9. Nuestra presencia en la sociedad ha de ser ejemplarizante. Seamos testigos de justicia y solidaridad.
10. El éxito de nuestra labor reside en nuestro compromiso. Da lo que puedas, pero comprométete a darlo.

**Los voluntarios no cobran, pero no porque lo que hacen no tengan valor, sino porque lo que hacen no tiene precio**

**Gracias**

**Puedes luchar contra el hambre de los que están cerca de ti, aportando alimentos, recursos económicos o tu tiempo como voluntario.**

**Tu contribución económica puede ir a nuestras cuentas:**

**SANTANDER CENTRAL HISPANO**  
ES75 0049-1256-37-2110063782

**CAIXABANK**  
ES20 2100-7326-10-2200325971

**CAJA RURAL DEL SUR**  
ES51 3187-0810-98-1094827522

**BBVA**  
ES24 0182-6000-14-0208018302

**BANKIA**  
ES70 2038-9804-08-6000362764

**BANCO POPULAR**  
ES02 0075-1169-30-0600666600

**UNICAJA**  
ES16 2103-2144-35-0034811382

**MEDIOLANUM**  
ES17 0186-0071-82-0508806531

**BANKINTER**  
ES51 0128-0715-70-0100026984

**ARQUIA CAJA ARQUITECTOS**  
ES85 3183-4100-18-0001444083

Las aportaciones efectuadas por las empresas y particulares podrán ser desgravadas como "donativos" en el Impuesto de Sociedades y en el Impuesto de la Renta de las Personas Físicas.

**Edita:** Fundación Banco de Alimentos de Sevilla  
**Fotografías:** Felipe Vázquez y Sonia Marinelli  
**Creatividad y Diseño:** Fund. Banco de Alimentos de Sevilla  
**Imágenes:** imagen: Macrovector. La portada ha sido diseñada usando imágenes de Freepik.com  
**Imágenes interiores:** imagen: freepik, macrovector y vectorpocket. Contiene imágenes que han sido diseñadas usando imágenes de Freepik.com

Depósito legal: DL SE 7405-2011  
Sevilla, mayo 2019