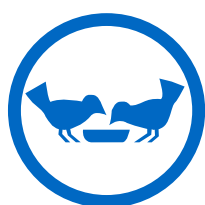


Memoria de actividades 2012



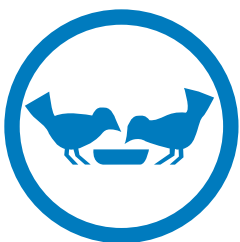
Tu solidaridad alimenta
a los que más lo necesitan



FUNDACIÓN
BANCO DE ALIMENTOS
DE SEVILLA

Memoria de actividades

2012



**FUNDACIÓN
BANCO DE ALIMENTOS
DE SEVILLA**

Banco de Alimentos de Sevilla

Sumario

BANCO DE ALIMENTOS DE SEVILLA

04	1 Presentación
06	2 Quiénes somos
06	2.1 Identidad
07	2.2 Acción
07	2.3 Estructura y organización
08	2.4 Transparencia
09	3 Recursos humanos
09	3.1 Personal voluntario
09	3.2 Personal contratado
11	RESULTADOS DE LA GESTIÓN
12	4 Resultados 2012
12	4.1 Volumen de alimentos
13	4.2 Entidades beneficiarias
13	4.3 Perfil de los beneficiarios
13	4.4 Intercambios entre Bancos de Alimentos
16	5 Informe económico-financiero
16	5.1 Nuestras cifras
16	5.2 Balance de situación
16	5.3 Cuenta de pérdidas y ganancias
16	5.4 Informe de auditoría
20	6 Campañas de sensibilización y comunicación
20	6.1 Operación Kilo
20	6.2 Gran Recogida
21	6.3 Campaña de comunicación
22	7 Reconocimientos
22	7.1 Reconocimientos recibidos en 2012
25	7.2 Premios BAS
25	7.3 Colaboraciones especiales
25	7.4 Agradecimientos
27	ANEXOS
28	Donantes de alimentos en 2012
33	Instituciones beneficiarias en 2012
38	Colaboradores en 2012

1. Presentación

El Banco de Alimentos lleva mucho tiempo ayudando a resolver la necesidad más básica del ser humano, que es la alimentación, que en los últimos años se ha convertido en un gran problema para muchas personas que se han visto despojadas de un puesto de trabajo y, como consecuencia, de la propia dignidad que nadie debería perder y que nosotros tratamos de devolver, sufriendo por no poder llegar a cubrir la totalidad de las necesidades existentes.

La crisis que atravesamos está generando un crecimiento imprevisible de la pobreza, hundiendo en el paro a millones de ciudadanos, dejando sin vivienda a miles de familias, generando verdaderos dramas personales y haciendo crecer cada vez más las desigualdades. ¿Cómo salir de esta situación? Es cierto que, desde el punto de vista económico, está en manos de nuestros gobernantes y de las empresas, pero desde el punto de vista humano no hay otra alternativa que la solidaridad.

Creo que la solidaridad entre todos los seres humanos es el único camino que puede curar la herida de la pobreza del mundo, solidaridad que, por otra parte, es una búsqueda interior de la felicidad a través de la generosidad con los más desfavorecidos.

En Sevilla, podemos constatar que la ayuda a los más vulnerables ha sido extraordinaria a todos los niveles, empresas, instituciones y personas han colaborado hasta el límite de sus posibilidades para ayudar a los que acuden a nosotros, lo que ha permitido repartir un 7,3% más de alimentos que el año anterior, aunque haya resultado insuficiente.

A continuación, reflejamos nuestro trabajo a lo largo de 2012, y lo hacemos de una forma austera, pero transparente, con una información auditada por una empresa de primera línea, y sometida al control de la Fundación Lealtad, cuya misión es velar por las buenas prácticas y la transparencia en las organizaciones no lucrativas.

Desde aquí te animamos a compartir con nosotros la ilusión de ayudar a construir un futuro mejor para todos.



Fdo.: Juan Pedro Álvarez Giménez
Presidente

1. Presentación

Como es práctica habitual, la Memoria anual es una oportunidad para informarle brevemente de la evolución del Banco. En el ejercicio 2012 hemos repartido más de 4,8 millones de kilos frente a los 4,3 millones que se distribuyeron en el ejercicio anterior. Sin duda, este incremento no sólo responde a la labor del voluntariado, sino también y en gran medida a la generosidad de los donantes y proveedores. Queremos reconocer desde estas páginas que sin estas importantes ayudas, no habríamos podido cumplir con nuestra misión de hacer llegar alimentos a los más necesitados.

Como expresión de mi sentir personal, he de manifestar que mi estancia en el Banco de Alimentos no obedece sólo a la necesidad de prestar una colaboración que en cierto modo tranquilice mi conciencia social y menos aún buscar el agradecimiento de los que se benefician de los alimentos que generosamente entregan donantes y proveedores. Como dijo Gregorio Marañón: "Vivir no es sólo existir, sino existir y crear, saber gozar y sufrir y no dormir sin soñar". Descansar, es empezar a morir. He querido convertir este pensamiento en un axioma de mi vida y más exactamente a favor de los que más lo necesitan. Porque si tomamos la vida como descanso, nada haremos. Al final lo importante no son los años de la vida, sino la vida de los años.

En nuestra existencia no se puede dar marcha atrás, la esencia es ir siempre adelante. La vida es una calle de sentido único.

No quiero terminar sin dar mis más expresivas gracias a todos los voluntarios y colaboradores del Banco de Alimentos de Sevilla, sin los que nuestra labor no sería posible.



Fdo. Manuel Sillero Gómez de Ortiz
Gerente

2.

Quiénes somos

2.1 Identidad

La Fundación Banco de Alimentos de Sevilla, BAS, es una organización no gubernamental sin ánimo de lucro basada en el voluntariado que, desde 1995, gestiona la recogida, control de calidad, almacenaje y distribución de excedentes alimenticios con el objetivo de hacerlos llegar a los centros asistenciales y, a través de ellos, a las personas que los necesitan.

El BAS forma parte de la Federación Española de Bancos de Alimentos, que engloba a 50 Bancos de Alimentos en toda España y que compone una red en la que trabajan más de 1.200 voluntarios, haciendo posible que las instituciones de ayuda directa a los necesitados atiendan a más de 800.000 personas.

El Banco de Alimentos de Sevilla opera en una sociedad desarrollada, como es la sevillana, con el objetivo de despertar el espíritu solidario y difundir los valores humanos y culturales necesarios para resolver la contradicción entre los excedentes y la pobreza existente, convirtiéndose de este modo, en una herramienta para combatir el hambre en los sectores de mayor riesgo y vulnerabilidad, involucrando al sector empresarial y a organizaciones de la sociedad civil desde una participación ciudadana activa y responsable.

Todo ello movido por unos valores fundamentales que son la piedra angular de toda su labor:

Concienciación

El principio fundamental que rige la acción del Banco de Alimentos de Sevilla es la Responsabilidad Social, la cual se manifiesta en todos los aspectos de su actividad.

Solidaridad

Su actividad se basa en el trabajo de voluntarios que dedican su esfuerzo y parte de su tiempo libre a las personas que se encuentran en situación de precariedad o exclusión social y funciona gracias a la solidaridad que, tanto personas como instituciones, muestran con estos colectivos a través de sus donaciones.

Transparencia

El Banco de Alimentos de Sevilla pone su máximo esfuerzo en informar a todas aquellas instituciones, entidades, empresas y colaboradores, así como a la sociedad en general, del desarrollo de todas sus actividades.

Eficacia

Los esfuerzos del BAS están encaminados a la obtención de la máxima productividad de cada euro o producto que los diferentes agentes ponen en sus manos para el cumplimiento de su objeto social, aplicando el máximo rigor y calidad en cada una de las actividades que realiza.

2. Quiénes somos

Gratuidad

Todos los alimentos que recibe el BAS proceden de donativos de fabricantes, distribuidores y establecimientos comerciales, así como de las operaciones kilo organizadas por el Banco. Todos estos alimentos, ordenados y clasificados en los almacenes, se agrupan en lotes para ser retirados gratuitamente por las entidades benéficas de forma periódica y en proporción al número de personas atendidas por ellas.

2.2 Acción

La misión de hacer llegar los excedentes alimentarios a aquellos que más lo necesitan no se reduce a acciones puntuales, sino que constituye todo un proceso que se puede dividir en distintas actuaciones:

Captación de recursos

El BAS se ocupa de la recogida de alimentos, contactando con empresas del ramo de la alimentación, organizando operaciones kilo, campeonatos, festivales y todo aquello que pueda ayudar a obtener recursos.

Redes de aprovisionamiento

Para el BAS, la gestión de los recursos es la clave del éxito. Por ello y, gracias a su sistema logístico, se ha convertido en el tercer Banco de Alimentos a nivel estatal en cuanto a volumen de recogida.

Distribución de alimentos

En contacto permanente con las instituciones benéficas, el BAS conoce sus necesidades y, en función de sus existencias, les asigna cantidad y tipos de alimentos. Para ello, se ocupa de la gestión de stocks, siendo responsable de la recepción de los alimentos, de su buena conservación en los almacenes, de su rotación y preparación de los pedidos.

Control de calidad

Una vez recibidos los alimentos, el Banco los examina en un minucioso control de calidad, clasifica los productos y los almacena. El BAS únicamente obtiene, conserva y distribuye alimentos para instituciones asistenciales. No entrega alimentos a particulares.

Acciones de sensibilización

El Banco de Alimentos realiza una serie de acciones de sensibilización enfocadas a concienciar a la sociedad sobre la labor que realiza y a lograr la participación de la ciudadanía en el desempeño de esta labor. Todo con el objetivo de promover los valores humanos y culturales necesarios para resolver la contradicción entre los excedentes y la pobreza existente.

2.3 Estructura y organización

Desde su creación, el Banco de Alimentos de Sevilla se estructura en diversos departamentos operativos y de servicios.

Su actividad la rige un Patronato que delega sus funciones en el Gerente. Éste se responsabiliza del funcionamiento del Banco y está al frente de todos sus departamentos.

La composición del Patronato es la siguiente:

Presidenta de Honor:

Isabel de Solís Martínez-Campos

Presidente: Juan Pedro Álvarez Giménez

Vicepresidenta: Ana Mencos Vila

Secretario: Adolfo Cuéllar Portero

Gerente: Manuel Sillero Gómez de Ortiz

Vocales:

Ayuntamiento de Sevilla

Antonio López Muñoz

M^a Antonia Medina Contreras

Antonio Ochoa Martín

Marta Pastega Benjumea

Vicente Ramos Girón, en representación del Consejo General de Hermandades y Cofradías de Sevilla

Estrella del Rey Guanter

José Sánchez Villoria

Álvaro Villagrán y de Villota

2. Quiénes somos

El sistema operativo del BAS se estructura de la manera que se observa en el organigrama que exponemos a continuación.

2.4 Transparencia

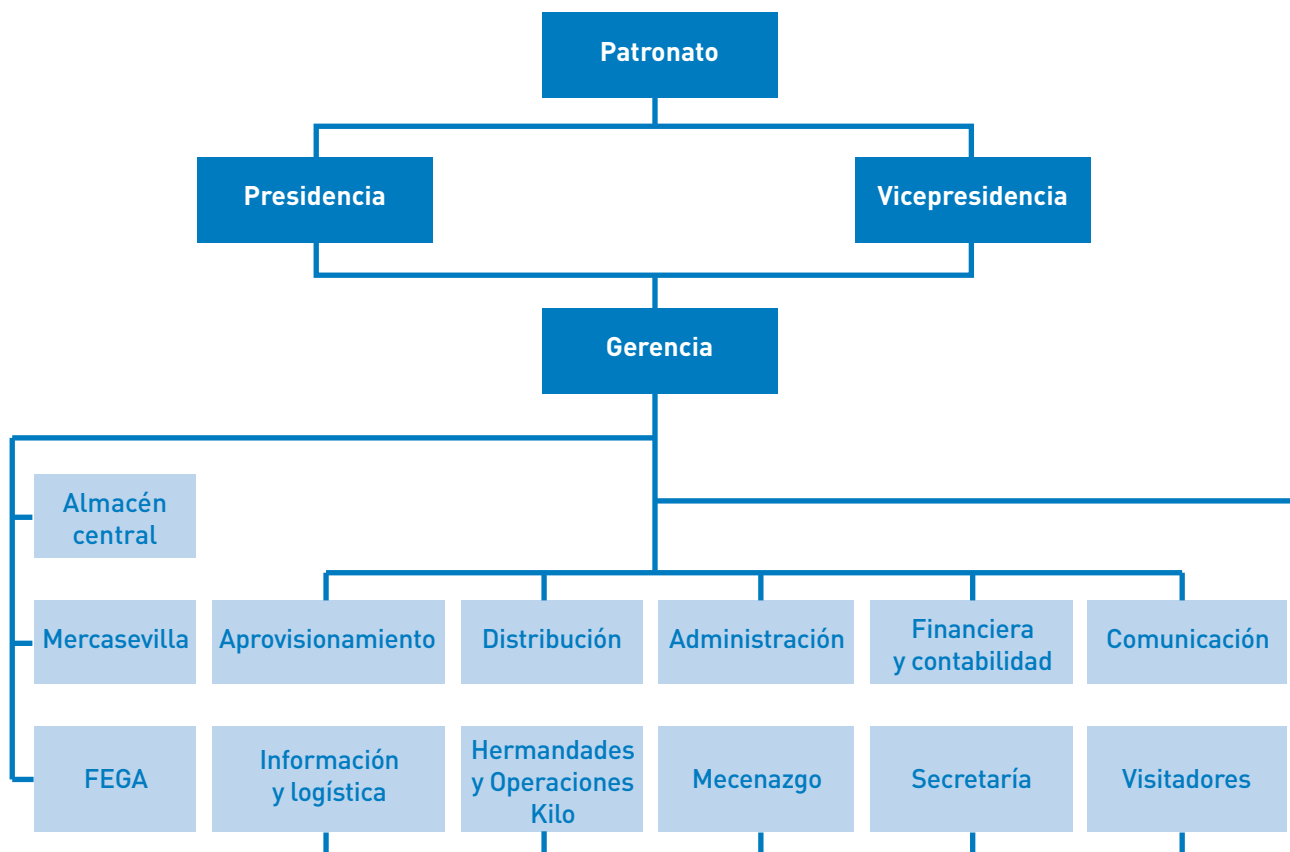
La transparencia basada en la calidad y la ética es la base de la gestión de la actividad desarrollada por el Banco de Alimentos de Sevilla.

Para conseguir dicha transparencia y, con ella, la confianza de la sociedad, el BAS decidió seguir los principios de Transparencia y Buenas Prácticas expuestos por la Fundación Lealtad.

Esta Fundación considera que hay 9 principios, subdivididos en 43 subprincipios, que deben cumplir las organizaciones no lucrativas para ser fieles a la Transparencia y Buenas Prácticas.

El Banco de Alimentos de Sevilla cumple todos esos principios y forma parte ya de la "Guía 2009 de la Transparencia y las buenas prácticas de la ONG" de la Fundación Lealtad, lo que supone un certificado de confianza y un respaldo a nuestra credibilidad.

Organigrama 2012



3.

Recursos Humanos

3.1 Personal voluntario

El funcionamiento del Banco de Alimentos de Sevilla no sería posible si no contase con personas dispuestas a colaborar con sus fines.

El BAS está abierto a la participación de todos aquellos que quieran hacer crecer su labor a través de donativos económicos, cesión de excedentes alimenticios, experiencia profesional o la ilusión y el esfuerzo que puedan aportar con su voluntariado.

Los voluntarios que colaboran con el BAS son de todas las edades y poseen un alto grado de implicación social. Entre sus funciones se encuentra el aprovisionamiento, almacenaje y reparto de los alimentos.

La mayoría son profesionales, generalmente cualificados, que de forma gratuita y aprovechando su formación desempeñan tareas contables, jurídicas, de comunicación o de relaciones públicas necesarias para el buen funcionamiento del BAS. En la actualidad, el Banco cuenta con aproximadamente 60 voluntarios. Un equipo humano cuya base es la dedicación y el entusiasmo, con una función definida y un sentido de la responsabilidad muy desarrollado.

3.2 Personal contratado

El Banco de Alimentos de Sevilla trabaja fundamentalmente con personal voluntario. Sin embargo, este capital humano no siempre es suficiente y la organización tiene que valerse del trabajo de personal contratado, que pueda emplear todo su tiempo laboral en la organización.

Por estos motivos en nuestro equipo contamos con dos personas contratadas con carácter permanente que desempeñan labores imprescindibles para el correcto funcionamiento del BAS.

A este hecho hay que sumarle aquellas ocasiones en las que son necesarias más personas para la labor de carga y descarga de almacén. Para estos casos, el BAS ofrece empleo a través de una empresa de trabajo temporal a aquellos colectivos que tienen más difícil su incorporación al mercado laboral, tales como personas con discapacidad y miembros ya rehabilitados de asociaciones como Proyecto Hombre.

El número de contratos eventuales suele oscilar entre cuatro y seis. Con su labor, no sólo ayudan al BAS a llevar a cabo su misión, sino que además la organización cumple con su filosofía de Responsabilidad Social al realizar una función de reinserción sociolaboral.

Banco de Alimentos de Sevilla

Resultados de la gestión



FUNDACIÓN
BANCO DE ALIMENTOS
DE SEVILLA

4.

Resultados 2012

4.1 Volumen de alimentos

La gestión de los recursos es la clave del éxito de la labor del BAS. Ésta se materializa en un sistema logístico mediante el que se logra el aprovisionamiento, la gestión y la distribución de los alimentos que llegan a los centros asistenciales y que han convertido a la organización en el tercer Banco de Alimentos de España en cuanto a volumen de recogida de alimentos.

La principal fuente de recursos de la organización son excedentes de productos que, al no ser aptos para la venta por estar mal etiquetados o tener próxima su fecha de caducidad, se desperdiciarían.

La procedencia de los alimentos que obtiene el BAS es muy variada: fábricas, distribuidores comerciales, grandes superficies, industrias de productos alimenticios, donantes particulares de alimentos, cooperativas agrícolas, asentadores de Mercasevilla, cotos de caza, el Servicio de Protección de la Naturaleza de la Guardia Civil (Seprona) y Operaciones Kilo.

Las empresas normalmente colaboran mediante la donación de alimentos. Excepcionalmente lo hacen también mediante la donación o cesión de medios.

Las instituciones públicas y organizaciones nacionales e internacionales, cooperativas agrarias y organizaciones reguladoras de excedentes colaboran mediante la cesión directa de medios de trabajo, de subvenciones para su adquisición o de programas específicos como en el de la Unión Europea para personas necesitadas, que en España coordina el FEGA y reparten los Bancos de Alimentos y Cruz Roja.

La labor de todos estos colaboradores posibilita reunir los recursos necesarios para la acción de la organización. Para realizarla, el BAS dispone de su almacén central situado en los bajos del Paseo Marqués de Contadero, desde donde se hace la distribución a los centros benéficos diariamente. Esta labor de gestión es posible gracias a la eficacia de su sistema logístico y de distribución y permite repartir alimentos a 447 centros asistenciales y beneficiar a más de 55.000 personas.

Gracias a ello, las cifras del BAS sobrepasan los 4.830.991 kilos de alimentos que provienen de instituciones, empresas y personas solidarias en ayuda de los más necesitados.

4. Resultados 2012

Alimentos recibidos por el BAS		
Tipo de alimento	Total Kilos	Porcentaje %
Aceites	138.297	2,86
Alimentos Frescos	28.402	0,59
Arroz, Pastas y Legumbres	732.483	15,16
Bebidas	191.535	3,96
Congelados	17.282	0,36
Conservas	577.997	11,96
Desayunos	254.953	5,28
Frutas y Verduras	1.549.024	32,06
Lácteos	1.268.396	26,26
Postres	1.746	0,04
Varios	70.876	1,47
Total	4.830.991	100,00

4.2 Entidades beneficiarias

Los destinatarios de la labor del BAS son las personas necesitadas que no disponen de renta suficiente para tener una alimentación adecuada. Estas personas reciben los alimentos a través de entidades que colaboran con el Banco y que tienen entre sus objetivos cubrir sus necesidades de alimentación. BAS, en contacto con estas instituciones benéficas, conoce sus necesidades y, en función de las existencias, les asigna cantidad y tipos de alimentos.

Gracias a las instituciones, tanto oficiales como privadas, y a toda la sociedad sevillana, el Banco de Alimentos de Sevilla hace posible su labor, repartiendo alimentos a más de 447 centros asistenciales de la provincia.

4.3 Perfil de los beneficiarios

El BAS colabora con entidades a las que se derivan los casos particulares que llegan, siendo los principales colectivos atendidos los siguientes:

- Parados de larga duración

- Inmigrantes
- Personas con discapacidad física
- Mayores
- Enfermos terminales y afectados
- Niños y adolescentes
- Toxicómanos
- Personas con discapacidad psíquica
- Indigentes
- Otros

Las personas en situación de desempleo y aquellas que se encuentran sin hogar han sido las destinatarias de una parte importante de las ayudas del BAS en 2012, aunque también se atiende en gran proporción a centros de mayores o niños y colectivos como inmigrantes, toxicómanos y personas con discapacidad.

4.4 Intercambios entre Bancos de Alimentos

Durante 2012, como en años anteriores, se ha producido un intercambio de los excedentes alimenticios con otros Bancos de Alimentos de España, para así optimizar nuestra actividad.

4. Resultados 2012

Intercambio de excedentes con otros Bancos de Alimentos de España 2012		
Banco de Alimentos	Entrada (kg)	Salida (kg)
Alicante	425	
Almería		9.982
Aragón		3.374
Badajoz		1.300
Bancosol		8.238
Barcelona	1.578	3.034
Burgos	1.575	2.820
Cádiz	1.194	10.117
Campo Gibraltar	440	25.619
Cantabria		1.399
Córdoba	2.258	21.264
Granada	6.503	12.615
Huelva	7.142	55.750
Jaén		6.373
León	1.600	
Logroño	1.370	1.435
Lérida		1.920
Málaga	6.560	
Madrid		850
Murcia	1.610	3.700
Navarra	4.538	1.704
Salamanca		1.370
Tarragona	235	1.920
Toledo	2.093	5.534
Valladolid	3.927	4.173
Vigo		3.182
Zaragoza	3.216	900
Total	46.264	188.573

Salida de alimentos por tipo de entidad en 2012

Instituciones Beneficiarias	Nº de centros	Total Kilos	Porcentaje %
Acogida y Atención a Disminuidos Físicos y Psíquicos	12	145.757	3,17
Ayuda a Familias	120	1.402.459	30,51
Atención a Infancia y Juventud	31	249.124	5,42
Atención y Ayuda a Marginados	20	112.088	2,44
Atención y Ayuda a Toxicómanos	25	314.938	6,85
Caritas Parroquiales	97	1.025.012	22,30
Centros varios	5	139.863	3,04
Comedores Benéficos	8	462.362	10,06
Conventos	60	227.678	4,95
Guarderías	6	28.759	0,63
Residencias de Ancianos	39	300.802	6,54
Otros Bancos de Alimentos	24	188.573	4,09
Total instituciones	447	4.597.405	100,00

5. Informe Económico- Financiero

5.1 Nuestras cifras

La amplitud de la labor del BAS se puede medir con las cifras que produce su actividad en un solo año:

4.597.405 kilos
de alimentos distribuidos

447 centros
asistenciales asistidos

56.609 personas
beneficiadas

188.673 kilos
aportados a la actividad de otros Bancos
de Alimentos

5.2 Balance de situación

La situación económica del Banco de Alimentos de Sevilla aparece en el balance de situación que ofrecemos a continuación.

5.3 Cuenta de pérdidas y ganancias

En lo que respecta a la cuenta de pérdidas y ganancias, en los siguientes cuadros se reflejan sus cifras globales.

5.4 Informe de auditoría

A continuación ofrecemos los resultados certificados de la auditoría a la que se somete anualmente la Fundación Banco de Alimentos de Sevilla. Dicho informe ha sido realizado de manera desinteresada por la consultora Deloitte Touch.

5. Informe Económico-Financiero

Balance de situación. BAS 2012

ACTIVO	Parciales (euros)	Totales (euros)
INMOVILIZADO		65.488,00
Inmovilizaciones inmateriales		
Inmovilizaciones materiales	63.685,00	
Inmovilizaciones financieras	1.803,00	
ACTIVO CIRCULANTE		492.344,00
Inversiones financieras temporales	941,00	
Tesorería	491.403,00	
Total del activo	557.832,00	557.832,00
PASIVO	Parciales (euros)	Totales (euros)
PATRIMONIO NETO		294.590,00
Fondos propios	209.573,00	
Subvenciones, donaciones y legados	85.017,00	
PASIVO CORRIENTE		263.242,00
Deudas a corto plazo	220.000,00	
Otros acreedores	43.242,00	
Total del pasivo	557.832,00	557.832,00

5. Informe Económico-Financiero**Cuenta de pérdidas y ganancias. BAS 2012**

INGRESOS	Parciales (euros)	Totales (euros)
Cuotas de afiliados	114.792,00	
Promociones y patrocinadores	235.148,00	
Ingresos financieros	203,00	
Donaciones y legados	4.313,00	
Total de ingresos	354.456,00	354.456,00

GASTOS	Parciales (euros)	Totales (euros)
Gastos de personal	125.872,00	
Otros gastos de explotación	116.351,00	
Compra mercaderías	80.469,00	
Amortización inmovilizado	15.813,00	
Total de gastos	338.505,00	338.505,00
EXCEDENTE DE LA ACTIVIDAD	15.951,00	15.951,00

Deloitte

Deloitte S.L.
 Américo Vespucio, 13
 Isla de la Cartuja
 41092 Sevilla
 España
 Tel.: +34 954 48 93 00
 Fax: +34 954 48 93 10
 www.deloitte.es

INFORME DE AUDITORÍA DE CUENTAS ANUALES ABREVIADAS

Al Patronato de
 Fundación Banco de Alimentos de Sevilla:

1. Hemos auditado las cuentas anuales abreviadas de FUNDACIÓN BANCO DE ALIMENTOS DE SEVILLA, que comprenden el balance al 31 de diciembre de 2012 y la cuenta de resultados y la memoria abreviadas correspondiente al ejercicio anual terminado en dicha fecha. La Gerencia de la Fundación, es responsable de la formulación de las cuentas anuales de la Fundación de acuerdo con el marco normativo de información financiera aplicable a la entidad (que se indica en la Nota 2-a de la memoria abreviada adjunta) y, en particular, con los principios y criterios contables contenidos en el mismo. Nuestra responsabilidad es expresar una opinión sobre las citadas cuentas anuales abreviadas en su conjunto, basada en el trabajo realizado de acuerdo con la normativa reguladora de la actividad de auditoría de cuentas vigente en España, que requiere el examen, mediante la realización de pruebas selectivas, de la evidencia justificativa de las cuentas anuales y la evaluación de si su presentación, los principios y criterios contables utilizados y las estimaciones realizadas, están de acuerdo con el marco normativo de información financiera que resulta de aplicación.
2. Según se describe en la Nota 12, las cuentas anuales abreviadas adjuntas no incluyen la información que requiere la legislación vigente, según la cual debe facilitarse información referente a las actividades realizadas así como los recursos empleados (humanos y económicos) y los beneficiarios de la actividad en el ejercicio 2012, al no permitir los sistemas de información de la Fundación la obtención de dicha información con las debidas garantías de fiabilidad e integridad.
3. En nuestra opinión, excepto por la omisión de información descrita en el párrafo 2 anterior, de la cual no ha sido posible disponer, las cuentas anuales abreviadas del ejercicio 2012 adjuntas expresan, en todos los aspectos significativos, la imagen fiel del patrimonio y de la situación financiera de FUNDACIÓN BANCO DE ALIMENTOS DE SEVILLA al 31 de diciembre de 2012 y de los resultados de sus operaciones y de los recursos obtenidos y aplicados durante el ejercicio anual terminado en dicha fecha de conformidad con el marco normativo de información financiera que resulta de aplicación y, en particular, con los principios y criterios contables contenidos en el mismo.
4. Sin que afecte a nuestra opinión, y tal y como se indica en la Nota 1, la Fundación tiene como objeto fundacional básico solicitar y buscar donaciones de alimentos para su posterior entrega, sin ánimo de lucro, a personas e instituciones necesitadas. En este contexto, tal como se expone en las Notas 2-c y 4-d de la memoria adjunta, la Fundación no registra contablemente las donaciones de alimentos recibidas en el ejercicio, al ser mero mediador entre el cedente y los terceros destinatarios finales de los mismos, y no ser beneficiario de estas donaciones. A efectos informativos, la citada Nota 4-d de la memoria presenta el valor venal de los alimentos entregados y recibidos en el año así como de las existencias iniciales y finales, respectivamente, al 1 de enero y al 31 de diciembre de 2012, todo ello de acuerdo con las estimaciones efectuadas por la Gerencia, en base a información sectorial disponible.

DELOITTE, S.L.
 Inscrita en el R.O.A.C. N° S0692



Miguel García Pérez
 28 de junio de 2013



Miembro ejerciente:
 DELOITTE, S.L.

Año 2013 N° 07/13/00830
 COPIA GRATUITA

6. Campañas de sensibilización y comunicación

6.1 Operación Kilo

La Operación Kilo es una acción directa de recogida de alimentos que pretende incentivar a las personas para que contribuyan a la donación de alimentos, promoviendo y difundiendo las soluciones posibles para superar el problema del hambre.

El BAS desarrolla estas acciones de recogida en grandes superficies e instituciones. Los voluntarios se dirigen a los compradores y estos tienen la posibilidad de colaborar con el Banco aportando un kilo de arroz, un litro de aceite, un paquete de galletas... una multitud de pequeñas contribuciones que, con la labor del BAS, logra multiplicarse.

Indirectamente, la Operación Kilo es, a su vez, una acción de comunicación social de gran trascendencia. Con ella se consigue la adhesión de más voluntades, más centros y más empresas colaboradoras, más donaciones y voluntarios, que ayuden a desempeñar cada vez mejor esta importante labor social. De este modo, se esta-

blece una alianza estratégica entre el Banco de Alimentos y las empresas de la industria alimenticia, voluntarios y otras empresas colaboradoras.

6.2 Gran Recogida

En 2012 se celebró los días 30 de noviembre y 1 de diciembre, contando con más de 4.300 voluntarios que nos permitieron acceder simultáneamente a más de 288 puntos de recogida con un resultado de más de 472.421 kilos de alimentos recogidos.

Las cadenas participantes en esta edición han sido: Alcampo, ALDI, Antonio Chaves, BADÍA, C.C.Plaza de Armas, Carrefour Express, Cash Ayala, Cash Barea, Cash Beca, Cash Moisés, CC Aire Sur, CC Metromar, Covirán, Dia, E.C.I., Eroski, Gros Merkat, LIDL, Makro, Mercadona, Supermercados El Jamón, Supermercados La Puebla, Supermercados MasKom, Supermercados Valdejimena, Supeco, el Cash de la Familia, Supermercados Barco, SUPHERME, Supermercados Mas, Supersol.

6. Campañas de sensibilización y comunicación

Operaciones kilo . Año 2012	
Instituciones	Kilos recogidos
Centros de Enseñanza	10.934
Hermandades	6.434
Otras instituciones	63.962
Total	81.330
Centros comerciales	
CARREFOUR	66.524
M.A.S.	4.043
Otros	
Total	70.567
Gran Recogida	472.421
Total	624.318

La Gran Recogida no hubiera sido posible sin la colaboración de las empresas y entidades que siguen:

Obra Social La Caixa, patrocinadores de la acción.

Helvetia Seguros, que aseguró a los equipos de voluntarios.

Comerzzia colaboró con el nuevo portal para la gestión de campañas y voluntarios.

Azkar, Crulogic e Integra2 aportaron el transporte.

Nuestro más sincero agradecimiento a todos ellos.

6.3 Campaña de comunicación

Nuestro objetivo principal en 2012 ha sido continuar con la labor de sensibilización implicando con una labor continuada a nuevos agentes y medios. El apoyo incondicional de los medios de comunicación locales, entre los que podemos destacar por su colaboración permanente a ABC de Sevilla, Diario de Sevilla, El Correo de Andalucía, El Mundo y La Razón y a la Cadena Ser, Cadena COPE, Onda Cero y Canal Sur Radio y Televisión, nos permiten cada día llegar a más personas, tanto beneficiarios como donantes.

Los galardones recibidos han constituido sin duda un refuerzo a nuestra labor, amplificando la repercusión de nuestra misión y acciones.

7. Reconocimientos

7.1 Reconocimientos recibidos en 2012

En 2012 queremos expresar nuestro más sincero reconocimiento a la labor realizada por voluntarios, colaboradores y donantes, que nos ha permitido recibir dos distinciones muy especiales.

Príncipe de Asturias de la Concordia 2012

El Presidente de FESBAL, José Antonio Busto, recogió de manos de S.A.R el Príncipe de Asturias el galardón recibido por ser “exponente de un esfuerzo internacional solidario para aliviar algunas de las necesidades más apremiantes de la población, hoy agudizadas por la crisis económica”. La Federación Española de Bancos de Alimentos, instaurada en 1987 en Barcelona hasta instalarse posteriormente en todas las provincias españolas, repartió el pasado año 104 millones de kilos de alimentos de forma gratuita.

Premios de la Asociación de Fundaciones Andaluzas (AFA) 2012

Juan Pedro Álvarez Giménez recogió de manos de Antonio Pulido Gutiérrez el Premio de la Asociación de Fundaciones Andaluzas en su apartado de “Social”.

Los Premios AFA contemplan seis categorías, atendiendo al tipo de actividad que desarrolle la fundación. Los demás premiados fueron:

Fundación La Arruzafa (Cooperación), Fundación Centro Tecnológico Andaluz del Sector Cárnico -TEICA (Investigación), Fundación Caballero Bonald (Cultural), Fundación Migres (Medio Ambiente) y Fundación del Centenario del Sevilla Fútbol Club (Deporte).

Medalla de Oro de la Cruz Roja 2012

La Medalla de Oro de la Cruz Roja y la Media Luna Roja concedida este año, entre otras instituciones y personas, a la Federación Española de Bancos de Alimentos fue entregada por SS. AA. RR. los Príncipes de Asturias a José Antonio Busto, presidente de la federación. El acto se celebró este año en Vitoria-Gasteiz con motivo del 140 aniversario del comienzo de la actividad de la Cruz Roja en Álava y como todos los años, en fecha cercana al 8 de mayo, aniversario del nacimiento del fundador de la Cruz Roja Henry Dunant.

Premio del Cabildo Alfonso X el Sabio

En Noviembre de 2012 se celebró en la Capilla Real el acto de entrega de galardones que recogió en nombre del BAS Juan Pedro Álvarez Giménez.

7. Reconocimiento



D. José Antonio Busto, Presidente de la Federación Española de Bancos de Alimentos (FESBAL) recoge el Premio Príncipe de Asturias de la Concordia 2012 de manos de S. A.R. el Príncipe Felipe.



D. Juan Pedro Álvarez Giménez, Presidente de la Fundación Banco de Alimentos de Sevilla, recoge el Premio de la Asociación de Fundaciones Andaluzas de manos de Antonio Pulido Gutiérrez.

Abajo: Los premiados en esta edición.



7. Reconocimiento



Ceremonia de entrega de los Prmeios Fundación Banco de Alimentos de Sevilla 2012. Los componentes de la mesa con los representantes de las entidades premiadas en 2012. En el centro, de izq. a der.: D. Álvaro Ybarra Pacheco, Director ABC Sevilla; D. Francisco Pou, Director General de DIA en Sevilla; D. Gabriel Dronda Fernández, Director de Relaciones Externas de RENDELSUR/Coca Cola.

De izquierda a derecha: D^a. M^a Dolores de Pablos Blanco, Delegada de Asuntos Sociales del Ayuntamiento de Sevilla; D^a. Ángela de Madariaga Parias, Vicepresidenta de la Fundación Valentín de Madariaga; D. Juan Ignacio Zoido Álvarez, Alcalde de Sevilla; D. Juan Pedro Álvarez Giménez, Presidente de la Fundación Banco de Alimentos de Sevilla; D. Manuel Sillero Gómez de Ortiz, Gerente de la Fundación Banco de Alimentos de Sevilla.



De izquierda a derecha: D. Luis García de Tejada, Director General de la Fundación Madariaga; D. Álvaro Ybarra Pacheco, Director ABC Sevilla; D. Gabriel Dronda Fernández, Director de Relaciones Externas de RENDELSUR/Coca Cola; D. Francisco Javier Esteban Quevedo, voluntario del BAS; D. Juan Ignacio Zoido Álvarez, Alcalde de Sevilla; D^a. Ángeles Parias Pérez-Centurión (Presidenta de Honor de la Fundación Valentín de Madariaga); D. Francisco Pou, Director General de DIA en Sevilla; D. Juan Pedro Álvarez Giménez y Ana Millán Muñoz, RENDELSUR/Coca Cola.

7.2 Premios BAS 2012

Como cada año entregamos nuestros premios anuales con los que reconocemos la labor solidaria de voluntarios, empresas e instituciones sevillanas. En la edición de 2012 contamos con una gran afluencia de amigos, voluntarios y colaboradores. Recibieron los galardones:

Supermercados DIA, en su nombre D. Francisco Pou, Director General de DIA en Sevilla.

RENDELSUR/Coca Cola, representada por D. Gabriel Dronda Fernández, Director de Relaciones Externas de RENDELSUR/Coca Cola.

Diario ABC de Sevilla, recogió el premio D. Álvaro Ybarra Pacheco, Director ABC Sevilla.

Todos ellos recibieron una Medalla de Bronce realizada por el renombrado orfebre Marmolejo y un Diploma diseñado por el pintor sevillano Juan Roldán.

Con motivo del acto de entrega de estas distinciones también se hizo pública la Memoria de actividades del Banco de Alimentos de Sevilla relativa al año 2011, en una recepción que reunió a voluntarios, empresas colaboradoras, centros beneficiarios e instituciones y entidades que trabajan junto al BAS, para agradecerles su indispensable aportación y presentarles las cifras de su actividad.

Desde el Banco de Alimentos de Sevilla queremos expresar nuestro más sincero agradecimiento a la Fundación Valentín de Madariaga al cedernos, de forma totalmente desinteresada, sus instalaciones para la celebración de esta entrega de Premios que anualmente realiza nuestra Fundación.

7.3 Colaboraciones especiales

El Banco de Alimentos de Sevilla recibe donaciones de organizaciones, empresas o particulares que se identifican con los objetivos de solidaridad y lucha contra el despilfarro de los alimentos, adquiriendo, frente a sus donantes, el compromiso de que tales alimentos serán utilizados exclusivamente para este fin y no comercializados en ningún otro tipo de transacción.

El BAS dispone, por lo general, de suficientes fuentes de alimentos pero no de recursos necesarios para atender a los costes de recogida, almacenamiento y distribución.

Por ello, son vitales las colaboraciones de las compañías de transporte, de los medios de comunicación y de la publicidad para difundir sus actividades y necesidades.

También es posible contribuir económicamente a la labor del Banco de Alimentos de Sevilla a través de cualquiera de las cuentas que el BAS tiene abiertas a tal efecto.

7.4 Agradecimientos

El Banco de Alimentos de Sevilla realiza su actividad gracias a un sistema de colaboraciones de distintas organizaciones. Una cadena solidaria sin la que no sería posible toda su actividad.

Por ello, el BAS está abierto a la colaboración de empresas, organismos oficiales y personas particulares a través de donativos económicos y cesión de excedentes alimenticios, así como del esfuerzo y la experiencia profesional que puedan aportar como voluntarios.

Durante 2012, el Banco de Alimentos de Sevilla ha recibido gran cantidad de ayudas en alimentos, económicas o incluso en forma de trabajo, que hacen posible que el BAS pueda alcanzar sus fines.

Banco de Alimentos de Sevilla

Anexos



FUNDACIÓN
BANCO DE ALIMENTOS
DE SEVILLA

Donantes de alimentos en 2012

A.A.V.V. LA ROSALEDA
ACADEMIA PREUNIVERSITARIA
ACEITES DEL SUR
ACEITES ROSIL
ACEITUNAS GUADALQUIVIR, S.A.
ACOPAEX, SDAD. COOP.
ACQUAJET
ACTEL, S.C.C.L.
AGRECO
AGRO SEVILLA
AGROPECUARIA "LA FLORIDA" S.L.
AGROPECUARIA Y AVÍCOLA, S.A.(HUEVOS GIRALDA)
AGRUPACIÓN DE COOP. VALLE DEL JERTE, S.C.L.
AGRUPACIÓN DE INDUSTRIALES PASTELEROS DE ESTEPA
ALBERTO BEDMAR MONTAÑO
ALBERTO DE BARROS CANURIA/FRANCISCA PEDROCHA SÁNCHEZ
ALDI, PLATAFORMA - SUPERMERCADOS S.L.
ALIMENTOS DEL MEDITERRANEO, S.C. (ALIMER)
ALMACÉN WRIGLEY
ANFRUSA, S.A.
ÁNGEL CAMACHO, S.A.
APARICI
ARROCERÍAS HERBAS, S.A.
ARROCES DOÑANA
ARROZUA
ARTESANOS MÉNDEZ
ARTISTAS DE BELLAS ARTES (PROMOCIÓN)
ASAMBL. DE TRABAJ. TESORERÍA S. SOCIAL
ASEVASA
ASISPA (ASISTENCIA A PERSONAS MAYORES)
ASOCIACIÓN DE MUJERES ENTRE DOS RIOS (TRIANA)
ASOCIACIÓN DE VECINOS LOS 330
ASOCIACIÓN DE VECINOS PLAZA DE ARMAS
ASOCIACIÓN DE VECINOS ZEPELÍN
ASOCIACIÓN FAMILIAR LA OLIVA
AULA DE LA EXPERIENCIA DE LA UNIV. DE SEVILLA
AUTORIDAD PORTUARIA
AYUNTAMIENTO DE EL RONQUILLO
AYUNTAMIENTO DE GINES
AYUNTAMIENTO DE SAN JUAN DEL PUERTO
AYUNTAMIENTO DE SEVILLA
AZUCARERA DE JEREZ
BANCO DE ALIMENTOS DE ALICANTE
BANCO DE ALIMENTOS DE BADAJOZ
BANCO DE ALIMENTOS DE BARCELONA
BANCO DE ALIMENTOS DE BURGOS
BANCO DE ALIMENTOS DE CÁDIZ
BANCO DE ALIMENTOS DE CÓRDOBA
BANCO DE ALIMENTOS DE GRANADA
BANCO DE ALIMENTOS DE GUIPUZCOA

BANCO DE ALIMENTOS DE LA RIOJA
BANCO DE ALIMENTOS DE LEÓN
BANCO DE ALIMENTOS DE MÁLAGA
BANCO DE ALIMENTOS DE SALAMANCA
BANCO DE ALIMENTOS DE TARRAGONA
BANCO DE ALIMENTOS DE TOLEDO
BANCO DE ALIMENTOS DE VALLADOLID
BANCO DE ALIMENTOS DE ZARAGOZA
BANCO DE ALIMENTOS DEL CAMPO DE GIBRALTAR
BANCO DE ALIMENTOS HUELVA
BANCO DE ALIMENTOS MURCIA
BANCO DE ALIMENTOS NAVARRA
BARCLAYS
BARGOSA, S.A.
BBVA
BERLYS ALIMENTACIÓN, S.A.U.
BLAU FRUITS
BOFROST
BONNYSA
CABASC.S.C.A.
CAMPUS REINA MERCEDES
CANAL SUR, T.V.
CANALEX
CANLA SCA
CARGIL ESPAÑA, S.A.
CARREFOUR ALJARAFE
CARREFOUR CAMAS
CARREFOUR DOS HERMANAS
CARREFOUR ÉCIJA
CARREFOUR MACARENA
CARREFOUR MONTEQUINTO
CARREFOUR PLATAFORMA
CARREFOUR SAN PABLO
CASUR S.C.A.
CATASTRO DE SEVILLA
CAYCO
CENTRA FRUIT (EL CANARIO)
CENTRO CÍVICO CASA DE LAS COLUMNAS
CENTRO DE ESTUDIOS CIEE
CENTRO MÉDICO ARDUÁNS
CENTRO SOCIAL LA MOTILLA
CETRIMERCA
CIMARTI
CÍRCULO DE LABRADORES Y GANADEROS
CITRAN SAT 3719
CÍTRICOS VALENCIANOS
COLEGIO SAGRADO CORAZÓN
CLUB DE PROPIETARIOS HABITAT
CLUB DEPORTIVO CULTURAL TUSSAM
CLUB LEONES
CLUB MOTORISTA
CLUB NAÚTICO SEVILLA
CLUB SANTA CLARA
COCA-COLA
COHORDAN S.C.A.
COLEGIO ANTONIO MACHADO
COLEGIO CAPITÁN GENERAL JULIO COLOMA GAL-
LEGOS
COLEGIO DE APAREJADORES
COLEGIO DE ARQUITECTOS
COLEGIO ENTREOLIVOS
COLEGIO EUROPA
COLEGIO JULIO VERNE
COLEGIO MADRES IRLANDESAS
COLEGIO PRÁCTICAS BEATRIZ DE SUABIA
COLEGIO PÚBLICO JORGE JUAN Y ANTONIO ULLOA
COLEGIO PÚBLICO SAN ISIDORO
COLEGIO PÚBLICO VALDÉS LEAL
COLEGIO SAGRADO CORAZÓN
COLEGIO SALESIANO NTRA. SRA. AGUILA
COLEGIO SAN ALBERTO MAGNO
COLEGIO SAN FRANCISCO DE PAULA
COLEGIO SAN JACINTO
COLEGIO SAN JOSÉ DE CALASANZ
COLEGIO SANTA JOAQUINA DE VEDRUNA
COMUNIDAD DE PROP. ANTONIO MAURA MUNTANER
COMUNIDAD DE PROPIETARIOS DE ALJAMAR
COMUNIDAD DE PROP. HUERTA DE LA SALUD
COMUNIDAD DEL SAGRADO CORAZÓN DE JESÚS
(PADRES JESUITAS)
CONSEJERÍA DE FOMENTO-JUNTA DE ANDALUCÍA
CONSEJERIA DE SALUD SEVILLA-ESTE
CONSERVATORIO PROVINCIAL DE MÚSICA Y DANZA
CONSTRUCCIONES AERONAUTICAS
COOPERATIVA OLEOESTEPA, S.A.C.
COPROH MIJA
CORSAN
COVIRAN
CRESCASA
CRESPROT, S.L.

Donantes de alimentos en 2012

CRUZCAMPO
CUESTA OLIVER E HIJOS, S.L.
D.H.L. (TRANSPORTES)
DAGU SA
DANONE
DELEGACIÓN DE AGRICULTURA, JUNTA DE ANDALUCÍA
DELEGACIÓN DE DEFENSA, GOBIERNO DE ESPAÑA
DELTA BLAU, S.L.
DEPARTAMENTO DE ESTADÍSTICA. AYTO. DE SEVILLA
DIA, S.A. (PLATAFORMA)
DIANBA, S.L.
DIFRUTEX
DIPUTACIÓN PROVINCIAL DE SEVILLA
DISJARMA, S.A.
DISTRIBUCIONES PIÑA FIEL, S.L.
DISTRIBUCIONES PUNTO-VINOS, S.L.
DISTRITO MUNICIPAL DE TRIANA
DOLE
DOLE COMERCIALIZACIÓN, S.A.
DONUT
DOÑA BERNARDA
DOÑA MARÍA SÁNCHEZ BERLANGA
EJIDOMAR
EL MINUTO, S.L.
EMASESA
EMPLEADOS PÚBLICOS SOLIDARIOS
ENDESA
ERICSSÓN NETWORK
ESCUADERO VALERO
ESCUELA DE MÚSICA Y ARTES ESCÉNICAS ESCOLA-
LAPIOS
ESPINOSA - COREN
ESTADIO OLÍMPICO DE SEVILLA
EUCONSA
EUGENIO MORALES LUNA
EVARISTO RAMOS (SUCESTORES DE)
FACTORÍA DE AIRBUS DE SEVILLA
FACULTAD DE CIENCIAS ECONÓMICAS Y EMPRESARIALES
FACULTAD DE COMUNICACIÓN
FACULTAD DE MATEMÁTICAS DE LA UNIVERSIDAD
DE SEVILLA. UNIDAD DE LIMPIEZA
FAMILIA PÉREZ SARMIENTO
FAMILIA TORRES RODRÍGUEZ
FASA RENAULT
FAUSTINO RODRIGUEZ GUTIERREZ
FÉLIX MORENO DE LA COVA
FERNÁNDEZ DE MOLINA, LOLY
FERVAT S.C.A.
FESBAL
FINCA "LOS MOLINOS DEL MAESTRE (JAVIER BUS-
TAMENTE)
FOTOGRAFÍA ESTEBAN
FRIPAN
FRUITS DE PONENT
FRUTAN
FRUTAS COPRESA, S.L.
FRUTAS EL GIRALDILLO, S.L.
FRUTAS EL MURCIANO, S.A.
FRUTAS MACÍAS RODRÍGUEZ
FRUTAS Y VERDURAS SAMPOR, S.L.
FRUTOS SECOS SAN BLAS
FUENTES Y GUTI
GABITEL INGENIEROS, S.L.
GIMNASIO CENTRAL SPORT
GIMNASIO CURVE
GOYA EN ESPAÑA, S.A.
GRUPO ALBA
GRUPO AZVI
GRUPO EULEN SEVILLA
GRUPO GÓMEZ CABRERA
GRUPO HOTOFRUTÍCOLA PALOMA, S.A.
GRUPO KONECTA
GRUPO NUEVA DIETÉTICA
GRUPO POPULAR
GRUPO S.C.A.
GRUPO SIRO
HDAD. S. MIGUEL ARCÁNGEL Y NTRA. SRA. BUEN SUCESO
HEINZ IBÉRICA
HELEN DORON. MONTEQUINTO LEARNING CENTRE
HERMANDAD DE JESÚS
HERMANDAD DE LA ESPERANZA DE TRIANA
HERMANDAD DE LA PAZ
HERMANDAD DE LOS DESAMPARADOS (PARQUE
ALCOSA)
HERMANDAD DE MARCHENA
HERMANDAD DE SAN BERNARDO
HERMANDAD DE SANTA MARTA
HERMANDAD NUESTRA SEÑORA DE LAS MERCEDES
HERMANDAD NUESTRA SEÑORA DEL AMPARO
HERMANOS AYALA

HIJOS DE YBARRA, S.A.
HISPALENSE QUESERA S.L.
HNOS. DONAIRE GARCÍA
HORNO LA OLIVA
HOSPITAL UNIVERSITARIO VIRGEN DEL ROCÍO
HOTEL AL-ANDALUS
HOTEL AYRE
HUERTA NATURE
I.E.S. CASTILLO DE LUNA
I.E.S. EL MAJUELO
I.E.S. LUCA DE TENA
I.E.S. MIGUEL SERVET
IBÁÑEZ SÁNCHEZ, S.L.
I.E.S. VELAZQUEZ
IGLESIA DE JESUCRISTO DE LOS SANTOS DE LOS
ÚLTIMOS DÍAS (MORMONES)
INABENSA (ABENGOA)
INÉS ROSALES
INSTITUTO ANDALUZ DE TECNOLOGÍA
INSTITUTO CAURO
INSTITUTO DE LA GRASA
INSTITUTO JUAN DE MAIRENA
INSTITUTO SAN ISIDORO
INSTITUTO Y COLEGIOS DE SALTERAS
ITV (VEIASA)
JALONFRUIT (SAT Nº 17- ARA) ORGANIZACIÓN DE
PRODUCTORES Nº 517
JAMONES LAZO
JOAQUÍN RODRÍGUEZ VEGA
JOGASA FRUIT
JOLCA, S.A.
JOSÉ MIGUEL LUQUE PEREA
JOSÉ MORA HIERRO, S.A.
JOSÉ PERALES, S.L.
JUVENTUDES ANDALUCISTAS
CAIXABANK
LA DESPENSA DE PALACIO. CONFITERÍA FAMILIA
RIVERO FERNÁNDEZ, S.L.
LA PASIÓN (20 TV) VICTOR GARCÍA RAYO
LANDALUZ (ARMANDO DÁVILA)
LECHE PASCUAL
LIDL AUTOSERVICIOS DESCUENTO, S.A. (PLATAFORMA)
LOGIFRIO
LOWFIT
LUIS PEREIRA
MANTECADOS LA ESTEPEÑA
MANTECADOS LA FLOR DE ESTEPA
MANTECADOS LA FLOR DE RUTE
MANUEL BLANCO
MANUEL RONQUILLA SABIDO
MANUEL SANZ VERGARA
MAPFRE SEVILLA
MAPLAFE, S.L.
MARÍA JOSÉ MARTÍNEZ LÓPEZ
MARÍA TERESA RODRÍGUEZ COLLANTES DE TERÁN
MARTIMAR (HIJOS DE E. MARTIN, S.A.)
MATUTANO (PATATAS)
MERCADO CENTRAL DE PESCADOS (BARRANCO)
METROMAR
MINERVA VAQUERO FERNÁNDEZ
MINGIVERDE S.C.A.
MINISTERIO DE DEFENSA (EJÉRCITO DE TIERRA)
MKL-MERKAL CALZADOS
MONTREL
N.R. ALIMENTACIÓN
NESPRESSO
NESTLÉ-ESPAÑA S.A
NUFRI
PABELLÓN DE BRASIL
PARROQUIA DE SAN ISIDORO
PARROQUIA DE SANTA CRUZ
PARROQUIA NUESTRA SEÑORA DE LOS REMEDIOS
PATATAS PINILLA, S.L.
PEPSI-COLA
PERICHÁN
PLN DISTRIBUCIÓN, S.A.
POLICÍA LOCAL DE DOS HERMANAS (SEVILLA)
PRONETPC
PROTECCIÓN CIVIL
PULEVA
RAFAEL RAMOS RODRÍGUEZ
REAL BETIS BALOMPIÉ
RENNY PICOT
RÍO-HUIT, S.L.
RISI, S.A. (MATARILE)
S.A.T. ROYAL
SAGE
SAICA
SALVADOR PERALES
SAT . CAMPEAGRO

SAT HATO VERDE
SAT NATURE CHOICE
SCHWEPPEES
SENER
TORNEO PARQUE EMPRESARIAL
SEPRONA (DECOMISO GUARDIA CIVIL)
SERVICIO DE PREVENCIÓN Y EXTINCIÓN DE INCEN-
DIOS DE SEVILLA (BOMBEROS DE SEVILLA)
SEVILLA F.C.
SITER
SOCIEDAD ANDALUZA DE LOGÍSTICA, S.L.U. (SAN-
DALO, S.L.U.)
SOVENA
SPAIN TIR
SPL EPAIN
SUNNY DELIGHT
SUPERMERCADOS EL JAMÓN
SUPERMERCADOS HERMANOS MARTÍN (MAS)
LA SUREÑA (EDIF. CRISTINA Y ALAMEDA DE HÉR-
CULES)
SURINDER, SAD COOP PDA
TAXI, S.C.A.
TESORERÍA DE LA SEGURIDAD SOCIAL
TRANSCOM
TRANSPORTES FRIGORÍFICOS NARVAEZ
TRASHERMANN
TROPICANA VALLE
ÚNICA
UNILEVER FOODS ESPAÑA, S.A.
UNIÓN DE CRÉDITOS INMOBILIARIOS
UNIVERSIDAD DE SEVILLA
UNIVERSIDAD PABLO DE OLAVIDE
URBANIZACIÓN LAS LOMAS
VEGA MAYOR, S.A.
VICASOL S.C.A.
VIMA
WRIGLEY ESPAÑA

Instituciones beneficiarias en 2012

A.F.V. PROY. MIGUEL DE MAÑARA
 ACANA
 AESIM
 AGENCIA ADVENTISTA PARA EL DESARROLLO Y RECURSOS ASISTENCIALES
 ALIADAS CARMELITAS DESCALZAS DE LA STSMA. TRINIDAD
 AMIGOS DE LA VEREDA DEL CERERO
 ANIDI
 ANTARIS
 APASCIDE (CENTRO STA. ÁNGELA DE LA CRUZ)
 ASAMBLEA APOSTÓLICA DE LA FE
 ASAS
 ASECOR
 ASESUBPRO
 ASOC. DE INMIGRANTES EUROPEOS VEGA DE SEVILLA
 ASOC. ABIERTO A LA ESPERANZA
 ASOC. ACTIVA VIDA OBRA SOCIAL CANARIA
 ASOC. BENEFICA LUZ Y TIERRA VIVA
 ASOC. CENTRO CULTURAL DE SEVILLA (ASAMBLEA ISLÁMICA)
 ASOC. CULTURAL CRISTIANA
 ASOC. CULTURAL CRISTIANA EVANGÉLICA LAS 800 W
 ASOC. CULTURAL CRISTIANA LOS GUERREROS DE CRISTO
 ASOC. CULTURAL CRISTIANA LOS MONTECILLOS
 ASOC. CULTURAL CRISTIANA NUEVO HORIZONTE
 ASOC. CULTURAL CRISTIANA POLÍGONO SUR
 ASOC. CULTURAL GITANA VENCEDORES
 ASOC. CULTURAL LOYOLA
 ASOC. CULTURAL NACIONALES DE NIGERIA DE ANDALUCIA
 ASOC. DE DESEMPLEADOS Y DESEMPLEADAS DE CANTILLANA
 ASOC. DE EMPRESARIOS Y COMERCIANTES DE CONSTANTINA
 ASOC. ECIJANA DE DROGODEPENDIENTES SOMBRA Y LUZ
 ASOC. EXODO AYUDA AL MARGINADO
 ASOC. GERIÁTRICA SAN JUAN BAUTISTA
 ASOC. JUVENIL MONTAÑEROS TORREBLANCA
 ASOC. JUVENIL PROYECTO ALDEAS
 ASOC. JUVENIL SCOUTS DE SEVILLA
 ASOC. LA BUENA ESTRELLA
 ASOC. LA CASA DE TODOS
 ASOC. MUJERES SENEGALESAS DE SEVILLA
 ASOC. NUEVA FRONTERA
 ASOC. ODRES NUEVOS
 ASOC. PM40 SEVILLA
 ASOC. SOLIDARIA INCONFORMISTA MINERA
 ASOC. CULTURAL COFRADE NTRO. PADRE JESÚS DE LA BONDAD
 ASOC. CULTURAL CRISTIANA ALCALÁ DE GUADAÍRA
 ASOC. CULTURAL CRISTIANA EL AMANECER DE DOS HERMANAS
 ASOC. CULTURAL EVANGÉLICA PRUNEÑA
 ASOC. CULTURAL ROMANÍ LOS REMEDIOS
 ASOCIACIÓN "BETEL"
 ASOCIACIÓN "EL RENUENO" FAMILIA
 ASOCIACIÓN "FEDERICO OZANÁN"
 ASOCIACIÓN "KAIROS"
 ASOCIACIÓN "LA SONRISA DE UN NIÑO"
 ASOCIACIÓN "MATER ET MAGISTRA"

Instituciones beneficiarias en 2012

ASOCIACIÓN "NUEVA FRONTERA"	C.P. NUESTRA SRA. DE LA ANTIGUA
ASOCIACIÓN "NUEVA VIDA"	C.P. PURÍSIMA CONCEPCIÓN
ASOCIACIÓN "NUEVO FUTURO"	C.P. S. JULIÁN Y STA. MARINA
ASOCIACIÓN "PAZ Y BIEN"	C.P. SAGRADO CORAZÓN DE JESÚS
ASOCIACIÓN "PRO-VIDA"	C.P. SAN ISIDORO DEL CAMPO
ASOCIACIÓN "REMAR"	C.P. SAN PEDRO
ASOCIACIÓN "TE ECHAMOS UNA MANO"	C.P. SAN PEDRO APOSTOL
ASOCIACIÓN "ZAQUEO" - REINSERCIÓN SOCIAL	C.P. SANTA ANA
ASOCIACIÓN ACTIVA VIDA	C.P. SANTA MARÍA DE GRACIA
ASOCIACIÓN AHINCO	C.P.I GLESA DE VETAHERRADO (LAS CABEZAS S. JUAN)
ASOCIACIÓN DE ALCOHÓLICOS REHABILITADOS "LA BARCA"	C.P. NTRA. SRA. DEL BUEN AIRE
ASOCIACIÓN ALIENTO	CAMPAMENTO ASOC. JUVENIL RUTAS
ASOCIACIÓN ALTERNATIVA ABIERTA	CAMPAMENTO GESEUDC
ASOCIACIÓN BENÉFICA "ABIERTO A LA ESPERANZA"	CAMPAMENTO HDAD. DEL ROCÍO CERRO DEL AGUILA
ASOCIACIÓN BENÉFICA "CASA DEL NIÑO JESÚS"	CAMPAMENTO MANOS ABIERTAS
ASOCIACIÓN CULTURAL "TOCORORO CUBANOS"	CÁRITAS DIOCESANA
ASOCIACIÓN DE AYUDA SOCIAL "RESTAURACIÓN"	CÁRITAS P. DE LA CONCEPCIÓN
ASOCIACIÓN DE VECINOS "EL CEREZO"	CÁRITAS P. DE TOMARES
ASOCIACIÓN ECUMÉNICA "CRISTO VIVE"	CÁRITAS P. DE UMBRETE
ASOCIACIÓN EL PATRONÍSIMO SAN GINÉS	CÁRITAS P. DIVINO SALVADOR
ASOCIACIÓN ELIGE LA VIDA	CÁRITAS P. NTRA. SRA. DE CONSOLACIÓN
ASOCIACIÓN INM. ARGELINOS DE ANDALUCÍA	CÁRITAS P. NUESTRA SRA. DE LA VICTORIA
ASOCIACIÓN MUJERES CON NORTE	CÁRITAS P. SANTA MARTA
ASOCIACIÓN NACIONAL A.F.A.R.	CÁRITAS PARROQUIAL
ASOCIACIÓN NASFAT MUSLIM	CÁRITAS PARROQUIAL DE SAN JERÓNIMO
ASOCIACIÓN PRO-VIDA	CÁRITAS PARROQUIAL DEL ARAHAL
ASOCIACIÓN RESIDENTES BOLIVIANOS DE SEVILLA	CÁRITAS PARROQUIAL DIVINO SALVADOR
ASOCIACIÓN RETO A LA ESPERANZA	CÁRITAS PARROQUIAL EL BUEN PASTOR Y S. JUAN DE LA CRUZ
ASOCIACIÓN UNIÓN RUMANA ANDALUZA	CÁRITAS PARROQUIAL INMACULADA CONCEPCIÓN
ASOCIACIÓN VEC. "PABLO NERUDA"	CÁRITAS PARROQUIAL NTRA. SRA. DE LA ASUNCIÓN
ASOCIACIÓN VISUEÑA DE AYUDA A LA INTEGRACIÓN. AVAIN	CÁRITAS PARROQUIAL NTRA. SRA. DE LA ASUNCIÓN
AYUNTAMIENTO DE BENACAZÓN	CÁRITAS PARROQUIAL NTRA. SRA. DE LA MERCED
AYUNTAMIENTO DE BORMUJOS	CÁRITAS PARROQUIAL NTRA. SRA. DE LAS MARISMAS
AYUNTAMIENTO DE CARRIÓN DE LOS CÉSPEDES	CÁRITAS PARROQUIAL NTRA. SRA. DE LAS VEREDAS
AYUNTAMIENTO DE GERENA	CÁRITAS PARROQUIAL NTRA. SRA. DE VALME (LA MOTILLA)
AYUNTAMIENTO DE GUILLENA	CÁRITAS PARROQUIAL NTRA. SRA. DEL ÁGUILA (PALMETE)
AYUNTAMIENTO DE LA ALGABA	CÁRITAS PARROQUIAL NTRA. SRA. DEL BUEN AIRE
AYUNTAMIENTO DE LA PUEBLA DE CAZALLA	CÁRITAS PARROQUIAL SAGRADO CORAZÓN DE JESÚS
AYUNTAMIENTO DE PILAS	CÁRITAS PARROQUIAL SAN FERNANDO
AYUNTAMIENTO DE TOCINA	CÁRITAS PARROQUIAL SAN JUAN BAUTISTA
AYUNTAMIENTO LOS PALACIOS Y VILAFRANCA	CÁRITAS PARROQUIAL SAN VICENTE MÁRTIR
BEATERIO DE LA SANTÍSIMA TRINIDAD	CÁRITAS PARROQUIAL SANTA MARÍA MAGDALENA
C. P. PURÍSIMA CONCEPCIÓN	CÁRITAS PARROQUIAL SANTA TERESA
C. PARROQUIAL DE VILLAVERDE DEL RÍO	CARMELITAS DESCALZAS
C. PARROQUIAL NTRA. SRA. DE LAS NIEVES	CARMELITAS DESCALZAS
C.I.R.U. LIMAM BELLAVISTA	CASA ACOGIDA DE PROYECTO HOMBRE, FRANCISCANOS
C.P. BUEN PASTOR	DE PALMETE
C.P. DIVINO SALVADOR	CASA DE ACOGIDA LOS MOLARES

CASA HOGAR "VILLA TERESITA"	CONVENTO SAN CLEMENTE
CASA HOGAR LUIS AMIGO	CONVENTO SANTA CLARA
CENTRO CRISTIANO ENCUENTRO CON JESÚS	CONVENTO SANTA CLARA DE ESTEPA
CENTRO CRISTIANO EVANGELISTA BETANIA	CONVENTO SANTÍSIMA TRINIDAD (AGUSTINAS RECOLETAS)
CENTRO CRISTIANO JESÚS EL CAMINO	CONVENTO STO. ÁNGEL
CENTRO CRISTIANO TIRO DE LNEA DE LAS ASAMBLEAS DE DIOS	COOPERACIÓN INTERNACIONAL ONG
CENTRO CULTURAL ISLÁMICO PARQUE AMATE	ECONOMATO SOCIAL - HERMANDADES CASCO ANTIGUO
CENTRO DE ACOGIDA DOMINICAS OBLATAS	ECONOMATO SOCIAL - MIGUEL DE MAÑARA
CENTRO DE DÍA EL PINO	ECONOMATO SOLIDARIO MARÍA AUXILIADORA
CENTRO DE DIA MADRE RAFOLS	ESCUELA HOGAR MADRES MERCEDARIAS
CENTRO DE FORMACIÓN LOS MÍNIMOS	FANUSE
CENTRO EBEN-EZER	FRATERNIDAD CRISTIANA DE ENFER. Y MINUSVÁLIDOS
CENTRO JUVENIL SANTA M ^a . MICAELA	FRATERNIDAD MADRE DE DIOS
CENTRO LABORAL ENTRE AMIGOS	FUNDACIÓN NTRA. SRA. SAGRADO CORAZÓN
CENTRO NUEVO DIA	FUNDACIÓN AFACES (PROY.HOMBRE-C.ACOG-MUJER.)
CES. PROYECTO HOMBRE	FUNDACIÓN ASCE RESID. MATER
CHALAVIPEN MASHKANO MOV. MEDIADOR	FUNDACIÓN ASILO SAN ANDRÉS
CIUDAD DE SAN JUAN DE DIOS	FUNDACIÓN ATENEA GRUPO GID
CLUB DEPORTIVO AMISTAD	FUNDACIÓN BENÉFICA VIRGEN DE VALVANUZ
COLEGIO PSICOPEDIÁTRICO	FUNDACIÓN CEPAIM
COLONIA INFANTIL NIÑO SERGIO	FUNDACIÓN HOSPITALARIA ORDEN DE MALTA
COMEDOR BENÉFICO NUESTRA SRA. DEL ROSARIO	FUNDACIÓN INTERNACIONAL APRONI
COMEDOR BENÉFICO SAN ANTONIO DE PÁDUA	FUNDACIÓN NUEVA TIERRA
COMEDOR BENÉFICO SAN VICENTE PAUL	FUNDACIÓN PADRE LEONARDO
COMEDOR SOCIAL N.P. JESÚS RESUCITADO	FUNDACIÓN PSICOPEDIATRÍA
COMEDOR SOCIAL ORDEN HOSPITALARIA SAN JUAN DE DIOS	FUNDACIÓN RAIS RED DE APOYO A LA INTEGRACIÓN SOCIO LABORAL
COMUNIDAD CRISTIANA GETSEMANÍ	FUNDACIÓN SELENE
COMUNIDAD CRISTIANA LA VIÑA DE SEVILLA	GUARDERÍA INFANTIL "CORAZÓN DE MARÍA"
COMUNIDAD INTERNACIONAL NUEVA VIDA	GUARDERÍA INFANTIL "LA PROVIDENCIA"
COMUNIDAD ISLÁMICA BELLAVISTA	GUARDERÍA INFANTIL "NTRA. SRA. DE LAS MERCEDES"
COMUNIDAD MM. MERCEDARIAS SAN JOSE	GUARDERÍA INMACULADO CORAZÓN DE MARÍA
CONFERENCIA NTRA. SRA. DE LOS DESAMPARADOS	GUARDERÍA NIÑO JESÚS
CONGREGACIÓN FILIPENSE	HERMANAS CONCEPCIONISTAS
CONVENTO CARMELITAS DESCALZAS	HERMANAS DE LA CRUZ (CARMONA)
CONVENTO DE LA ASUNCIÓN	HERMANAS DE LA CRUZ (CORIA DEL RÍO)
CONVENTO DE LA PURÍSIMA CONCEPCIÓN	HERMANAS DE LA CRUZ (ÉCIJA)
CONVENTO DE MADRES MERCEDARIAS	HERMANAS DE LA CRUZ (FUENTES DE ANDALUCÍA)
CONVENTO DE SAN LEANDRO	HERMANAS DE LA CRUZ (MONTELLANO)
CONVENTO DE SANTA CLARA	HERMANAS DE LA CRUZ (MORÓN DE LA FRONTERA)
CONVENTO DE SANTA FLORENTINA	HERMANAS DE LA CRUZ (OSUNA)
CONVENTO DE SANTA MARÍA DE JESÚS	HERMANAS DE LA CRUZ (SEVILLA)
CONVENTO DE SANTA PAULA	HERMANAS DE LA CRUZ (UMBRETE)
CONVENTO DE SANTA ROSALÍA	HERMANAS DE LA CRUZ (VILLANUEVA DEL RIO Y MINAS)
CONVENTO DE SANTA TERESA	HERMANAS FRANCISCANAS CLARISAS
CONVENTO DEL ESPÍRITU SANTO	HERMANDAD DE LA EXPIRACIÓN
CONVENTO MISIONERAS EUCARÍSTICAS DE NAZARET	HERMANDAD DE LA O
CONVENTO MISIONERAS EUCARÍSTICAS DE NAZARET	HERMANDAD DE LA SANTA CARIDAD

Instituciones beneficiarias en 2012

HERMANDAD DE LA VERACRUZ
 HERMANDAD DE LA VIRGEN DEL VALLE
 HERMANDAD DE NTRA. SRA. DEL ROSARIO
 HERMANDAD DE NTR. PADRE JESÚS NAZARENO DE LA FUENSANTA
 HERMANDAD DE NUESTRA SEÑORA DEL VALLE
 HERMANDAD DEL ROCÍO DE TRIANA
 HERMANDAD NTR. PADRE JESÚS NAZARENO
 HERMANITAS DE LOS POBRES
 HIJAS DE LA CARIDAD - SAN CAYETANO
 HOGAR DE NAZARET
 HOGAR DE SANTA ISABEL
 HOGAR SAN JOSÉ DE LA MONTAÑA
 HOGAR VIRGEN DE LAS GRACIAS
 HOSPITAL DE LA SANTA CARIDAD
 HOSPITAL PSIQUIÁTRICO PENITENCIARIO
 IGLESIA CRISTIANA EVANGÉLICA
 IGLESIA EVANGÉLICA
 IGLESIA EVANGÉLICA ASAMBLEA DE DIOS DE DOS HERMANAS
 IGLESIA EVANGELICA EL SEMBRADOR
 IGLESIA EVANGÉLICA FILADELFIA (MONTEQUINTO)
 IGLESIA EVANGÉLICA FILADELFIA (VACIE)
 IGLESIA EVANGÉLICA LA UNCIÓN
 IGLESIA EVANGÉLICA PRESBITERIANA
 IGLESIA EVANGÉLICA VIDA ABUNDANTE DE ÉCIJA
 IGLESIA INTERPARROQUIAL
 IGLESIA PENTICOSTALA "MARANATA"
 INST. BENÉFICA REGINA MUNDI
 INSTITUCIÓN PASTORAL PENITENCIARIA
 INSTITUCIÓN SAN ANTONIO DE PADUA
 JESÚS DIVINO MINISTERIO
 KAREM A CORAZÓN ABIERTO
 MADRES ADORATRICES
 MERCEDARIAS DESCALZAS SAN ANDRÉS
 MINISTERIO INTERNACIONAL PUNTO DE PODER
 MISIÓN EVANGÉLICA URBANA
 MONASTERIO CARMELITAS DESCALZAS
 MONASTERIO CONCEPCIONISTAS FRANCISCANAS
 MONASTERIO DE LA ENCARNACIÓN
 MONASTERIO DE LA PURÍSIMA CONCEPCIÓN
 MONASTERIO DE LA VISITACIÓN DE SANTA MARÍA
 MONASTERIO DE MADRES MERCEDARIAS
 MONASTERIO DE SAN JOSÉ
 MONASTERIO DE SANTA INÉS
 MONASTERIO DE SANTA MARÍA
 MONASTERIO DE SANTA MARÍA DEL SOCORRO
 MONASTERIO DE SANTA MARÍA LA REAL
 MONASTERIO ESPÍRITU SANTO
 MONASTERIO NTRA. SRA. DE LOS ÁNGELES
 MONASTERIO NTRA. SRA. DEL ROSARIO
 MONASTERIO STA. FLORENTINA
 MONASTERIO STA. MARÍA JERÓNIMAS
 MONASTERIO STA. PAULA
 MUJERES SOLIDARIAS DEL POLÍGONO NORTE
 O.F.N - RELIGIOSOS FRANCISCANOS
 O.L.I.V.O.
 ONG LA MISIÓN
 ONG MISSPA
 PARROQUIA AVE MARÍA Y SAN LUIS
 PARROQUIA CONSOLACIÓN
 PARROQUIA DE LA ASUNCIÓN
 PARROQUIA DE NTRA. SRA. DE GUADAJOZ
 PARROQUIA DE SAN AGUSTÍN
 PARROQUIA DE SAN FERNANDO
 PARROQUIA DE SAN FRANCISCO JAVIER
 PARROQUIA DE SAN SEBASTIÁN
 PARROQUIA DIVINA PASTORA
 PARROQUIA DULCE NOMBRE DE MARÍA
 PARROQUIA ESPÍRITU SANTO
 PARROQUIA NTR. PADRE JESÚS DE LA PASIÓN
 PARROQUIA NTRA. SRA. DE GUÍA
 PARROQUIA NTRA. SRA. DE LA ASUNCIÓN
 PARROQUIA NTRA. SRA. DE LA CONSOLACIÓN
 PARROQUIA NTRA. SRA. DE LA CONSOLACIÓN (AZNALCOLLAR)
 PARROQUIA NTRA. SRA. DE LA ENCARNACIÓN
 PARROQUIA NTRA. SRA. DE LA FUENTE
 PARROQUIA NTRA. SRA. DE LA MERCED
 PARROQUIA NTRA. SRA. DE LA OLIVA
 PARROQUIA NTRA. SRA. DE LA VICTORIA
 PARROQUIA NTRA. SRA. DE LOS ÁNGELES
 PARROQUIA NTRA. SRA. DE LOS DOLORES
 PARROQUIA NTRA. SRA. DEL AMPARO Y SAN FERNANDO
 PARROQUIA NTRA. SRA. DEL CARMEN
 PARROQUIA SAGRADO CORAZÓN DE JESÚS (BELLAVISTA)
 PARROQUIA SAGRADOS CORAZONES
 PARROQUIA SAN BARTOLOMÉ (AGUADULCE)
 PARROQUIA SAN BARTOLOMÉ Y SAN ESTEBAN
 PARROQUIA SAN FERNANDO
 PARROQUIA SAN FRANCISCO DE ASÍS
 PARROQUIA SAN IGNACIO DE LOYOLA
 PARROQUIA SAN ILDEFONSO
 PARROQUIA SAN JOSÉ
 PARROQUIA SAN JOSÉ OBRERO
 PARROQUIA SAN JUAN BAUTISTA
 PARROQUIA SAN PABLO

PARROQUIA SAN RAFAEL ARCÁNGEL
 PARROQUIA SAN ROMAN Y STA. CATALINA
 PARROQUIA SANTIAGO EL MAYOR
 PARROQUIA STA. MARÍA DE LA ASUNCION
 PARROQUIA STA. MARÍA DE GRACIA
 PARROQUIA STA. MARÍA DE LA ESTRELLA
 PARROQUIA STA. MARÍA LA BLANCA
 PARROQUIA STA. MARÍA LA MAYOR
 PARROQUIA STA. MARÍA DE LAS NIEVES
 PATRONATO MUNICIPAL APRODI
 PATRONATO SAN PELAYO
 PAZ Y FAMILIA
 PROLIBERTAS-EMAUS
 PROYECTO ESPERANZA-HIJAS DE LA CARIDAD SVP
 PROYECTO HOMBRE. CENTRO DE ACOGIDA
 PROYECTO HOMBRE. UNIDAD TERAPÉUTICA
 PROYECTO HOMBRE.CENTRO DE REINSERCIÓN
 REGINA MUNDI
 RELIGIOSAS CARMELITAS
 RELIGIOSAS CARMELITAS DE LA O
 RELIGIOSAS CARMELITAS DE SANTA ANA
 RELIGIOSAS CARMELITAS DESCALZAS
 RELIGIOSAS DOMINICAS MADRE DE DIOS
 RELIGIOSAS SIERVAS DE MARÍA
 RES. ANC. AVE MARÍA
 RES. ANC. LA MILAGROSA
 RES. ANC. NTRA. SRA. DEL ALJARAFE
 RES. ANC. NTRA. SRA. SOLEDAD - S. JOSÉ
 RES. ANC. SAN FRANCISCO JAVIER
 RES. ANC. SAN INOCENCIO
 RES. ANC. SAN JUAN DE DIOS/LEGADO D JOSÉ OSQUILEA
 RESIDENCIA A. AVE MARÍA
 RESIDENCIA A. BUENO MONREAL
 RESIDENCIA A. EL LIBERADOR
 RESIDENCIA A. HERMANAS DE LA CONSOLACIÓN
 RESIDENCIA A. HOSPITAL DEL POZO SANTO
 RESIDENCIA A. LA MILAGROSA
 RESIDENCIA A. MONTE-TABOR
 RESIDENCIA A. NUESTRA SRA. DE LAS HUERTAS
 RESIDENCIA A. SAGRADOS CORAZONES
 RESIDENCIA A. SAN FRANCISCO JAVIER
 RESIDENCIA A. SAN JOAQUÍN Y STA. ANA
 RESIDENCIA A. SAN JOSÉ
 RESIDENCIA A. SAN JUAN DE DIOS
 RESIDENCIA A. SAN RAFAEL
 RESIDENCIA A. SANTA MARÍA DEL ALJARAFE
 RESIDENCIA A. VIRGEN DE LAS GRACIAS
 RESIDENCIA A.S. FERNANDO STA. ELISA
 RESIDENCIA ANCIANOS CRISTO REY
 RESIDENCIA ANCIANOS MARÍA MILAGROSA
 RESIDENCIA DE ANCIANOS SANTA ISABEL
 RESIDENCIA DE LA SANTA CARIDAD
 RESIDENCIA FUNDACIÓN AUXILIA-SEVILLA
 SANTUARIO DE NTRA. SRA. DEL ÁGUILA
 SEVILLA EMPLEA
 SINE DOMUS
 SOLIDARIOS PARA EL DESARROLLO
 UNIDAD DE DÍA "ASPACE"
 UNION COMERCIAL CERRO DEL AGUILA
 UTE FUNDACION RAIS-ASOC. RAIS EUSKADI
 VIVENCIAS DE FÉ
 VOLUNTARIOS DE MAIRENA (VOMA)
 VOPAN
 VOSPA-VOLUNTARIOS SOLIDARIOS PALACIEGOS

Colaboradores en 2012

ABC DE SEVILLA
AIRBÚS
ALABARDERO CATERING
ASOCIACIÓN ESCUELA DE PAZ
ASOCIACIÓN PAZ Y BIEN
AUREN
AUTORIDAD PORTUARIA DE SEVILLA
AYUNTAMIENTO DE ÉCIJA
AYUNTAMIENTO DE SEVILLA

BANCA CÍVICA
BANCO SABADELL-URQUIJO
BANKIA (OBRA SOCIAL)
BBVA (TERRITORIAL SUR)

CADENA COPE SEVILLA
CADENA SER
CAIXANOVA
CAJA DE AHORROS DEL MEDITERRÁNEO CAM
CAJA DUERO OBRA SOCIAL (ANTES BNP)
CAJASOL
COLEGIO OFICIAL DE APAREJADORES
COLEGIO OFICIAL DE ARQUITECTOS
CANAL SUR RADIO
CORTIJO Y ASOCIADOS

DELOITTE TOUCHE AUDITORÍA
DESTILERÍAS BORDAS CHINCHURRETA
DIARIO DE SEVILLA
DIPUTACIÓN PROVINCIAL DE SEVILLA

EADS CASA
EL CORREO DE ANDALUCÍA
EL CORTE INGLÉS
EL MUNDO DE ANDALUCÍA
EMASESA
ENDESA
ENCOMSA

FUNDACIÓN CAJA RURAL DEL SUR
FUNDACIÓN CAJASOL
FUNDACIÓN LA CAIXA
FUNDACIÓN SOLIDARIDAD CARREFOUR

GRUPO EMPRESARIOS DE ESTEPA

HDAD. DE JESÚS NAZARENO-ALCALÁ DE GUA-
AÍRA
HDAD. DE LA ESPERANZA DE TRIANA
HDAD. DE LA EXALTACIÓN
HDAD. DE LA MACARENA
HDAD. DE LA MORTAJA
HDAD. DE LA PAZ
HDAD. DE LA QUINTA ANGUSTIA
HDAD. DE LA SAGRADA CENA
HDAD. DE LA SOLEDAD DE SAN BUENAVENTU-
RA
HDAD. DE LA SOLEDAD DE SAN LORENZO
HDAD. DE LAS CIGARRERAS
HDAD. DE LAS PENAS
HDAD. DE LOS PANADEROS

HDAD. DE NTRO. PADRE JESÚS DE LA PAZ
HDAD. DE SAN BENITO
HDAD. DE SAN BERNARDO
HDAD. DE SAN ISIDORO
HDAD. DEL AMOR
HDAD. DEL CALVARIO
HDAD. DEL GRAN PODER-CAMAS
HDAD. DEL MUSEO
HDAD. DEL PATROCINIO
HDAD. DEL ROCÍO-CERRO DEL ÁGUILA
HDAD. DEL ROCÍO DE TRIANA
HDAD. DEL SANTÍSIMO CRISTO DE LAS AGUAS
HEINEKEN
HERMANOS GONZALO YBARRA C.B.

IMPRESA PINELO
INCRECISA S.L.

LA CAIXA
LA RAZÓN
LABORATORIOS ALCOTÁN S.L.
LIPASSAN

MIGUEL ÁNGEL CÁRDENAS
MONTREL

NITA S.L.

ONDA CERO

PLATAFORMA DE VOLUNTARIADO CAJASOL

RAFAEL RAMOS
REAL BETIS BALOMPIÉ
REAL CLUB DE GOLF DE SEVILLA
REAL MAESTRANZA DE CABALLERÍA
REFRESCOS Y ENVASADOS DEL SUR S.A.
RENAULT SEVILLA

SAVITEL
SEVILLA F.C.

TRANSPORTES AZKAR
TUSSAM

UNIVERSIDAD DE SEVILLA

VEIASA

Y numerosos ciudadanos a título privado.

Puedes luchar contra el hambre de los que están cerca de ti, aportando alimentos, aportando recursos económicos o aportando tu tiempo como voluntario.

Tu contribución económica puede ir a nuestras cuentas:

BARKLAYS
0065-0034-83-0001157082

BBVA
0182-5566-73-0201512030

CAJASOL
2100-7326-10-2200325971

CAJA RURAL DEL SUR
3187-0810-98-1094827522

LA CAIXA
2100-2112-13- 0200414956

SANTANDER CENTRAL HISPANO
0049-1256-37-2110063782

Las aportaciones efectuadas por las empresas y particulares, podrán ser desgravadas como "donativos" en el Impuesto de Sociedades y en el Impuesto de la Renta de las Personas Físicas.

Edita

Fundación Banco de Alimentos de Sevilla

Creatividad y diseño

www.cortijoyasociados.com

Imprime

Tecnographic, S.L.

Depósito Legal

Sevilla, Octubre de 2013



**FUNDACIÓN
BANCO DE ALIMENTOS
DE SEVILLA**

Oficinas y Almacén Central

Bajos del Paseo Marqués de Contadero s/n

41001 Sevilla

Tel. 954 219 311

Fax: 954 219 511

info@bancodealimentosdesevilla.org

www.bancodealimentosdesevilla.org