

Memoria de actividades

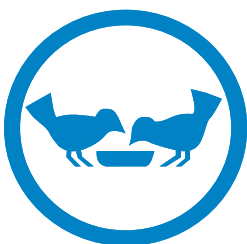
2011



FUNDACIÓN
BANCO DE ALIMENTOS
DE SEVILLA

Memoria de actividades

2011



**FUNDACIÓN
BANCO DE ALIMENTOS
DE SEVILLA**

Banco de Alimentos de Sevilla

Sumario

BANCO DE ALIMENTOS DE SEVILLA

04	1 Presentación
06	2 Quiénes somos
06	2.1 Identidad
07	2.2 Acción
07	2.3 Estructura y organización
08	2.4 Transparencia
09	3 Recursos humanos
09	3.1 Personal voluntario
09	3.2 Personal contratado
11	RESULTADOS DE LA GESTIÓN
12	4 Resultados 2011
12	4.1 Volumen de alimentos
13	4.2 Entidades beneficiarias
13	4.3 Perfil de los beneficiarios
13	4.4 Intercambios entre Bancos de Alimentos
16	5 Informe económico-financiero
16	5.1 Nuestras cifras
16	5.2 Balance de situación
16	5.3 Cuenta de pérdidas y ganancias
16	5.4 Informe de auditoría
20	6 Campañas de sensibilización y comunicación
20	6.1 Operación Kilo
21	6.2 Campaña de comunicación
22	7 Reconocimiento
22	7.1 Premios
24	7.2 Colaboraciones especiales
24	7.3 Agradecimientos
27	ANEXOS
28	Donantes de alimentos en 2011
32	Instituciones beneficiarias en 2011

1. Presentación

Si 2010 fue un año complicado, 2011 ha sido muy difícil porque la demanda nos ha desbordado totalmente, sobre todo en los últimos meses, lo que nos ha obligado a seguir `priorizando las necesidades y a tener que denegar algunas solicitudes de ayuda, que en otras circunstancias habiéramos atendido sin dudarlo.

Sin embargo, tenemos que constatar la gran solidaridad que esta realidad ha producido a todos los niveles, empresas, instituciones y personas, que han colaborado hasta el límite de sus posibilidades para ayudar a los más desfavorecidos, lo que ha permitido repartir casi un 14% más de alimentos que el año anterior, aunque hayan resultado insuficientes.

El paro sigue aumentando y cada vez son más las familias de clase media que han dejado de percibir algunos o todos los sueldos o subsidios del núcleo familiar, sumándose a aquellas otras que, por diferentes circunstancias ya estaban en situación de exclusión social.

Sabemos que son muchas las personas dispuestas a ayudar, por eso quiero insistir en que cualquiera que tenga interés en colaborar con el Banco de Alimentos de Sevilla, puede hacerlo realizando una aportación económica periódica o esporádica, entregando alimentos en nuestros almacenes, ofreciéndose como voluntario o, simplemente, dando a conocer a otras personas nuestra actividad y nuestras necesidades.

A continuación reflejamos nuestro trabajo a lo largo de 2011, y lo hacemos de una forma austera pero transparente, con una información auditada por una empresa de primera línea y sometida al control de la Fundación Lealtad, cuya misión es velar por las buenas prácticas y la transparencia en las organizaciones no lucrativas.

Desde aquí te animamos a compartir con nosotros la ilusión de ayudar a construir un futuro mejor para todos.



Juan Pedro Álvarez Giménez
Presidente

1. Presentación

Pese a que es por todos conocida la grave situación económica y social que afecta a la totalidad de nuestro país, cuyos efectos son más graves y acuciantes en nuestra comunidad autónoma, hemos de constatar cómo la actividad del Banco de Alimentos de Sevilla no ha sufrido merma alguna en su gestión y resultados, sino que al contrario ha logrado incrementar, con sabor agridulce, las cifras del ejercicio anterior, pasando de 3.741.155 kilos en el 2010 a 4.285.820 kilos en el 2011, lo que supone un 14,56% sobre el ejercicio anterior.

Este resultado, como señalaba con anterioridad, tiene un sabor agridulce pues, si bien supone un incremento positivo para la labor del Banco y refleja la solidaridad de la población en general y de nuestros proveedores en particular, evidencia igualmente el incremento de la necesidad de la población que, cada vez más, requiere de la ayuda facilitada por nuestra Fundación. Ante este incremento referido, permítanme la licencia de resaltar la labor desinteresada de los voluntarios que aportan su tiempo y esfuerzo a nuestra organización, privándose a su familia y ocio, destacando cómo han sido capaces de redoblar su dedicación para el logro de los resultados obtenidos, haciendo bueno el dicho de que los marineros no se forjan en aguas tranquilas, sino que han de mostrar su pericia y buen hacer cuando las aguas se tornan turbulentas, como así han hecho nuestros voluntarios. Sirvan estas líneas para públicamente, agradecer y destacar su labor.

Finalizo estas breves líneas, agradeciéndoles a todos su generosidad y entrega, como asimismo la confianza que depositan día a día en esta Fundación, que es la suya, junto a la labor desarrollada por todos nuestros voluntarios.



Manuel Sillero Gómez de Ortiz
Gerente

2.

Quiénes somos

2.1 Identidad

La Fundación Banco de Alimentos de Sevilla, BAS, es una organización no gubernamental sin ánimo de lucro basada en el voluntariado que, desde 1995, gestiona la recogida, control de calidad, almacenaje y distribución de excedentes alimenticios con el objetivo de hacerlos llegar a los centros asistenciales y, a través de ellos, a las personas que los necesitan.

El BAS forma parte de la Federación Española de Bancos de Alimentos, que engloba a 50 Bancos de Alimentos en toda España y que compone una red en la que trabajan más de 1.200 voluntarios, haciendo posible que las instituciones de ayuda directa a los necesitados atiendan a más de 800.000 personas.

El Banco de Alimentos de Sevilla opera en una sociedad desarrollada, como es la sevillana, con el objetivo de despertar el espíritu solidario y difundir los valores humanos y culturales necesarios para resolver la contradicción entre los excedentes y la pobreza existente, convirtiéndose de este modo, en una herramienta para combatir el hambre en los sectores de mayor riesgo y vulnerabilidad, involucrando al sector empresarial y a organizaciones de la sociedad civil desde una participación ciudadana activa y responsable.

Todo ello movido por unos valores fundamentales que son la piedra angular de toda su labor:

Concienciación

El principio fundamental que rige la acción del Banco de Alimentos de Sevilla es la Responsabilidad Social, la cual se manifiesta en todos los aspectos de su actividad.

Solidaridad

Su actividad se basa en el trabajo de voluntarios que dedican su esfuerzo y parte de su tiempo libre a las personas que se encuentran en situación de precariedad o exclusión social y funciona gracias a la solidaridad que, tanto personas como instituciones, muestran con estos colectivos a través de sus donaciones.

Transparencia

El Banco de Alimentos de Sevilla pone su máximo esfuerzo en informar a todas aquellas instituciones, entidades, empresas y colaboradores, así como a la sociedad en general, del desarrollo de todas sus actividades.

Eficacia

Los esfuerzos del BAS están encaminados a la obtención de la máxima productividad de cada euro o producto que los diferentes agentes ponen en sus manos para el cumplimiento de su objeto social, aplicando el máximo rigor y calidad en cada una de las actividades que realiza.

2. Quiénes somos

Gratuidad

Todos los alimentos que recibe el BAS proceden de donativos de fabricantes, distribuidores y establecimientos comerciales, así como de las Operaciones Kilo organizadas por el Banco. Todos estos alimentos, ordenados y clasificados en los almacenes, se agrupan en lotes para ser retirados gratuitamente por las entidades benéficas de forma periódica y en proporción al número de personas atendidas por ellas.

2.2 Acción

La misión de hacer llegar los excedentes alimentarios a aquellos que más lo necesitan no se reduce a acciones puntuales, sino que constituye todo un proceso que se puede dividir en distintas actuaciones:

Captación de recursos

El BAS se ocupa de la recogida de alimentos, contactando con empresas del ramo de la alimentación, organizando Operaciones Kilo, campeonatos, festivales y todo aquello que pueda ayudar a obtener recursos.

Redes de aprovisionamiento

Para el BAS, la gestión de los recursos es la clave del éxito. Por ello y, gracias a su sistema logístico, se ha convertido en el tercer Banco de Alimentos a nivel estatal en cuanto a volumen de recogida.

Distribución de alimentos

En contacto permanente con las instituciones benéficas, el BAS conoce sus necesidades y, en función de sus existencias, les asigna cantidad y tipos de alimentos. Para ello, se ocupa de la gestión de stocks, siendo responsable de la recepción de los alimentos, de su buena conservación en los almacenes, de su rotación y preparación de los pedidos.

Control de calidad

Una vez recibidos los alimentos, el Banco los examina en un minucioso control de calidad, clasifica los productos y los almacena. El BAS únicamente obtiene, conserva y distribuye alimentos para instituciones asistenciales. No entrega alimentos a particulares.

Acciones de sensibilización

El Banco de Alimentos realiza una serie de acciones de sensibilización enfocadas a concienciar a la sociedad sobre la labor que realiza y a lograr la participación de la ciudadanía en el desempeño de esta labor. Todo con el objetivo de promover los valores humanos y culturales necesarios para resolver la contradicción entre los excedentes y la pobreza existente.

2.3 Estructura y organización

Desde su creación, el Banco de Alimentos de Sevilla se estructura en diversos departamentos operativos y de servicios.

Su actividad la rige un Patronato que delega sus funciones en el Gerente. Éste se responsabiliza del funcionamiento del Banco y está al frente de todos sus departamentos.

La composición del Patronato es la siguiente:

Presidenta de Honor: Isabel de Solís Martínez-Campos

Presidente: Juan Pedro Álvarez Giménez

Vicepresidenta: Ana Mencos Vila

Secretario: Adolfo Cuéllar Portero

Gerente: Manuel Sillero Gómez de Ortiz

Vocales:

Consejo General de Hermandades y Cofradías de Sevilla

Antonio López Muñoz

Marta Pastega Benjumea

Francisco Río-Miranda Fullós

Álvaro Villagrán y de Villota

Antonia Medina Contreras

Estrella del Rey Guanter

Antonio Ochoa Martín

El sistema operativo del BAS se estructura de la manera que se observa en el organigrama que exponemos a continuación.

2. Quiénes somos

2.4 Transparencia

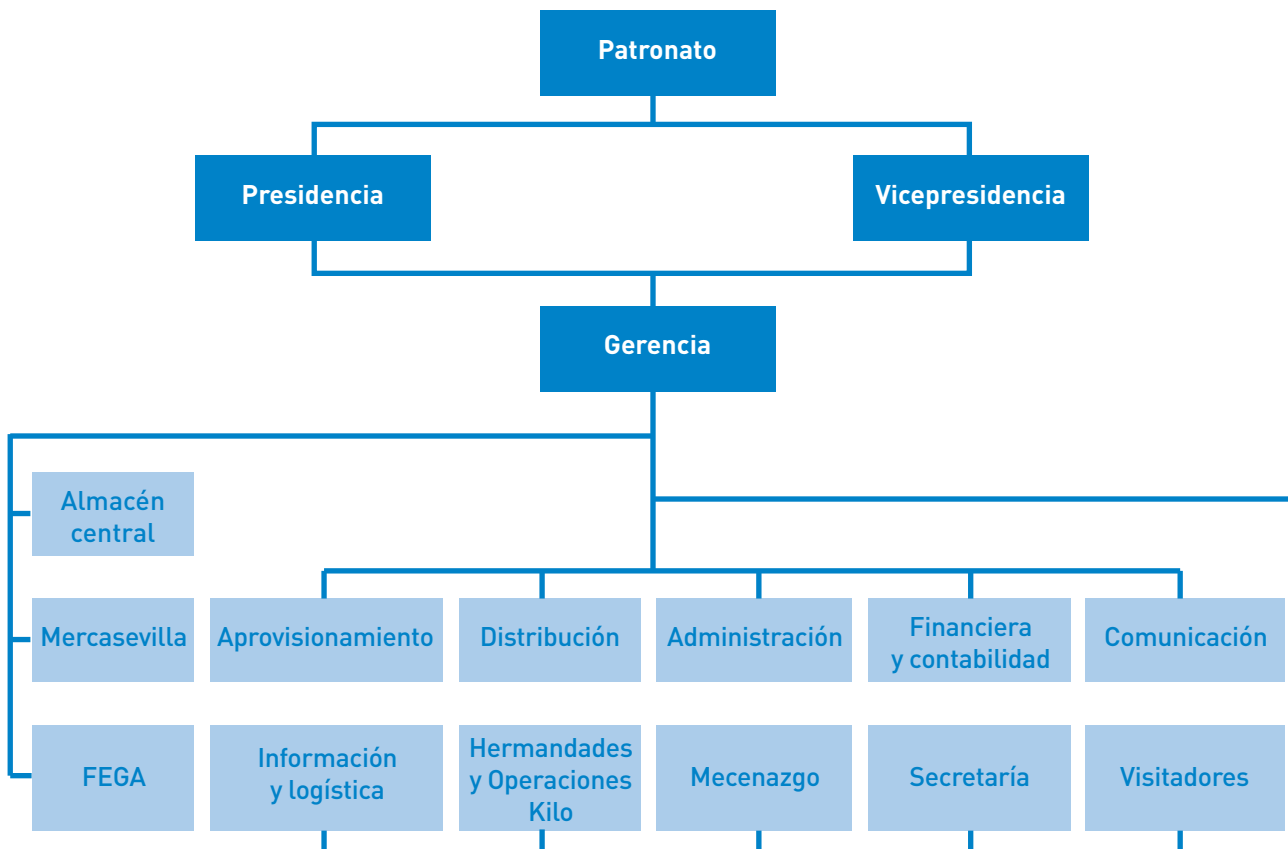
La transparencia basada en la calidad y la ética es la base de la gestión de la actividad desarrollada por el Banco de Alimentos de Sevilla.

Para conseguir dicha transparencia y, con ella, la confianza de la sociedad, el BAS decidió seguir los principios de Transparencia y Buenas Prácticas expuestos por la Fundación Lealtad.

Esta Fundación considera que hay 9 principios, subdivididos en 43 subprincipios, que deben cumplir las organizaciones no lucrativas para ser fieles a la Transparencia y Buenas Prácticas.

El Banco de Alimentos de Sevilla cumple todos esos principios y forma parte ya de la "Guía 2009 de la Transparencia y las buenas prácticas de la ONG" de la Fundación Lealtad, lo que supone un certificado de confianza y un respaldo a nuestra credibilidad.

Organigrama 2011



3.

Recursos Humanos

3.1 Personal voluntario

El funcionamiento del Banco de Alimentos de Sevilla no sería posible si no contase con personas dispuestas a colaborar con sus fines.

El BAS está abierto a la participación de todos aquellos que quieran hacer crecer su labor a través de donativos económicos, cesión de excedentes alimenticios, experiencia profesional o la ilusión y el esfuerzo que puedan aportar con su voluntariado.

Los voluntarios que colaboran con el BAS son de todas las edades y poseen un alto grado de implicación social. Entre sus funciones se encuentra el aprovisionamiento, almacenaje y reparto de los alimentos.

La mayoría son profesionales, generalmente cualificados, que de forma gratuita y aprovechando su formación desempeñan tareas contables, jurídicas, de comunicación o de relaciones públicas necesarias para el buen funcionamiento del BAS. En la actualidad, el Banco cuenta con aproximadamente 60 voluntarios. Un equipo humano cuya base es la dedicación y el entusiasmo, con una función definida y un sentido de la responsabilidad muy desarrollado.

3.2 Personal contratado

El Banco de Alimentos de Sevilla trabaja fundamentalmente con personal voluntario. Sin embargo, este capital humano no siempre es suficiente y la organización tiene que valerse del trabajo de personal contratado, que pueda emplear todo su tiempo laboral en la organización.

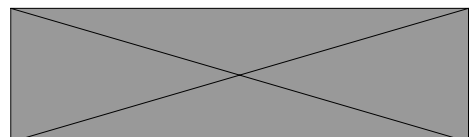
Por estos motivos en nuestro equipo contamos con dos personas contratadas con carácter permanente que desempeñan labores imprescindibles para el correcto funcionamiento del BAS.

A este hecho hay que sumarle aquellas ocasiones en las que son necesarias más personas para la labor de carga y descarga de almacén. Para estos casos, el BAS ofrece empleo a través de una empresa de trabajo temporal a aquellos colectivos que tienen más difícil su incorporación al mercado laboral, tales como personas con discapacidad y miembros ya rehabilitados de asociaciones como Proyecto Hombre.

El número de contratos eventuales suele oscilar entre cuatro y seis. Con su labor, no sólo ayudan al BAS a llevar a cabo su misión, sino que además la organización cumple con su filosofía de Responsabilidad Social al realizar una función de reinserción sociolaboral.

Banco de Alimentos de Sevilla

Resultados de la gestión



4.

Resultados 2011

4.1 Volumen de alimentos

La gestión de los recursos es la clave del éxito de la labor del BAS. Ésta se materializa en un sistema logístico mediante el que se logra el aprovisionamiento, la gestión y la distribución de los alimentos que llegan a los centros asistenciales y que han convertido a la organización en el tercer Banco de Alimentos de España en cuanto a volumen de recogida de alimentos.

La principal fuente de recursos de la organización son excedentes de productos que, al no ser aptos para la venta por estar mal etiquetados o tener próxima su fecha de caducidad, se desperdiciarían.

La procedencia de los alimentos que obtiene el BAS es muy variada: fábricas, distribuidores comerciales, grandes superficies, industrias de productos alimenticios, donantes particulares de alimentos, cooperativas agrícolas, asentadores de Mercasevilla, cotos de caza, el Servicio de Protección de la Naturaleza de la Guardia Civil (Seprona) y Operaciones Kilo.

Las empresas normalmente colaboran mediante la donación de alimentos. Excepcionalmente lo hacen también mediante la donación o cesión de medios.

Las instituciones públicas y organizaciones nacionales e internacionales, cooperativas agrarias y organizaciones reguladoras de excedentes colaboran mediante la cesión directa de medios de trabajo, de subvenciones para su adquisición o de programas específicos como en el de la Unión Europea para personas necesitadas, que en España coordina el FEAGA y reparten los Bancos de Alimentos y Cruz Roja.

La labor de todos estos colaboradores posibilita reunir los recursos necesarios para la acción de la organización. Para realizarla, el BAS dispone de su almacén central situado en los bajos del Paseo Marqués de Contadero, desde donde se hace la distribución a los centros benéficos diariamente. Esta labor de gestión es posible gracias a la eficacia de su sistema logístico y de distribución y permite repartir alimentos a 383 centros asistenciales y beneficiar a 43.000 personas.

Gracias a ello, las cifras del BAS sobrepasan los 4.400.000 kilos de alimentos que provienen de instituciones, empresas y personas solidarias en ayuda de los más necesitados.

4. Resultados 2011

Alimentos recibidos en 2011		
Grupos de alimentos	Total Kilos	Porcentaje %
Frutas y verduras	1.260.111	28,27
Lácteos	1.149.369	25,79
Conservas	690.415	15,49
Arroz, harinas, pasta y legumbres	680.561	15,27
Desayunos	292.881	6,57
Bebidas	260.502	5,85
Varios	51.599	1,16
Alimentos frescos	32.591	0,73
Aceites	28.330	0,64
Congelados	6.146	0,14
Postres	4.133	0,09
Total	4.456.638	100,00

4.2 Entidades beneficiarias

Los destinatarios de la labor del BAS son las personas necesitadas que no disponen de renta suficiente para tener una alimentación adecuada. Estas personas reciben los alimentos a través de entidades que colaboran con el Banco y que tienen entre sus objetivos cubrir sus necesidades de alimentación. El BAS, en contacto con estas instituciones benéficas, conoce sus necesidades y, en función de las existencias, les asigna cantidad y tipos de alimentos.

Gracias a las instituciones, tanto oficiales como privadas, y a toda la sociedad sevillana, el Banco de Alimentos de Sevilla hace posible su labor, repartiendo alimentos a más de 383 centros asistenciales de la provincia. Estos centros se pueden clasificar en distintas categorías.

4.3 Perfil de los beneficiarios

El BAS colabora con entidades a las que se derivan los casos particulares que llegan, siendo los principales colectivos atendidos los siguientes:

- Parados de larga duración
- Inmigrantes
- Personas con discapacidad física
- Mayores
- Enfermos terminales y afectados
- Niños y adolescentes
- Toxicómanos
- Personas con discapacidad psíquica
- Indigentes
- Otros

Las personas en situación de desempleo y aquellas que se encuentran sin hogar han sido las destinatarias de una parte importante de las ayudas del BAS en 2011, aunque también se atiende en gran proporción a centros de mayores o niños y colectivos como inmigrantes, toxicómanos y personas con discapacidad.

4.4 Intercambios entre Bancos de Alimentos

Durante 2011, como en años anteriores, se ha producido un intercambio de los excedentes alimenticios con otros Bancos de Alimentos de España, para así optimizar nuestra actividad.

4. Resultados 2011

Salida de alimentos por tipos de entidades año 2011			
Instituciones Beneficiarias	Nº de centros	Total Kilos	Porcentaje %
Atención y ayuda a familias	86	1.080.923	25,22
Cáritas parroquiales	77	890.039	20,77
Comedores benéficos	7	477.569	11,14
Atención y ayuda a toxicómanos	31	466.782	10,89
Residencias de ancianos	39	350.699	8,18
Conventos	57	229.884	5,36
Centros varios	15	216.037	5,04
Atención y ayuda a marginados	22	205.833	4,80
Atención y ayuda a disminuídos físicos y psíquicos	12	169.514	3,96
Atención y ayuda a la infancia y juventud	19	143.189	3,34
Bancos de alimentos	18	55.324	1,29
	383	4.285.820	100,00

4. Resultados 2011

Intercambio de excedentes con otros Bancos de Alimentos de España 2011

Banco de Alimentos	Entrada (kg)	Salida (kg)
Albacete	474	725
Alicante	895	3.005
Almería		820
Ávila		3.725
Badajoz	5.115	2.481
Bancosol	2.544	
Barcelona	470	
Burgos	1.040	1.392
Cádiz	1.662	
Campo Gibraltar	50.288	4.822
Cantabria		870
Córdoba	49.122	1.864
Granada	4.320	6.145
Huelva		3.408
León	735	1.917
Murcia	2.776	
Navarra	2.800	
Oviedo	1.818	
Salamanca	90	1.617
Segovia		423
Toledo	280	4.180
Valladolid	2.137	7.444
Vigo	1.800	1.600
Vizcaya	6.164	
Zaragoza	3.821	6.661
Total	138.391	92.099

5. Informe Económico- Financiero

5.1 Nuestras cifras

La amplitud de la labor del BAS se puede medir con las cifras que produce su actividad en un solo año:

4.285.820 kilos

de alimentos distribuidos

383 centros

asistenciales asistidos

43.000 personas

beneficiadas

55.324 kilos

aportados a la actividad de otros Bancos de Alimentos

5.2 Balance de situación

La situación económica del Banco de Alimentos de Sevilla aparece en el balance de situación que ofrecemos a continuación.

5.3 Cuenta de pérdidas y ganancias

En lo que respecta a la cuenta de pérdidas y ganancias, en los siguientes cuadros se reflejan sus cifras globales.

5.4 Informe de auditoría

A continuación ofrecemos los resultados certificados de la auditoría a la que se somete anualmente la Fundación Banco de Alimentos de Sevilla. Dicho informe ha sido realizado de manera desinteresada por la consultora Deloitte Touch.

5. Informe Económico-Financiero

Balance de situación. BAS 2011		
ACTIVO	Parciales (euros)	Totales (euros)
INMOVILIZADO		
Inmovilizaciones inmateriales		34.794,00
Inmovilizaciones materiales	32.991,00	
Inmovilizaciones financieras	1.803,00	
ACTIVO CIRCULANTE		
Usuarios y /o deudores actividad propia		346.981,00
Inversiones financieras temporales	934,00	
Tesorería	346.047,00	
Total del activo	381.775,00	
PASIVO	Parciales (euros)	Totales (euros)
FONDOS PROPIOS		248.622,00
Fondo Social	33.087,00	
Excedentes de ejercicios anteriores	149.332,00	
Excedentes del ejercicio (positiv. o negativ.)	11.203,00	
Subvenciones, donaciones y legados	55.000,00	
ACREEDORES A CORTO PLAZO	133.153,00	133.153,00
Total del pasivo	381.775,00	381.775,00

5. Informe Económico-Financiero

Cuenta de pérdidas y ganancias. BAS 2011		
INGRESOS	Parciales (euros)	Totales (euros)
ACTIVIDAD PROPIA		343.715,00
Cuotas de afiliados	68.860,00	
Promociones captación de recursos	227.416,00	
Subvenciones imputadas ejercicio	47.439,00	
INGRESOS FINANCIEROS	353,00	353,00
INGRESOS Y BENEF. OTROS EJERCICIOS		
Total de los ingresos	344.068,00	344.068,00
GASTOS	Parciales (euros)	Totales (euros)
GASTOS DE PERSONAL		107.272,00
Sueldos, salarios y asimilados	190.971,00	
Cargas sociales	16.301,00	
APROVISIONAMIENTOS		60.786,00
Compras de mercaderías	60.786,00	
Otros aprovisionamientos		
OTROS GASTOS EXPLOTACIÓN Y FINANC.	109.442,00	109.442,00
DOTACIONES AMORTZ. INMOV.	14.642,00	14.642,00
DOTACIONES DE ENAJENACIÓN INMOV.	40.723,00	40.723,00
Total de los gastos	332.865,00	332.865,00
SUPERAVIT PENDIENTE APLICACIÓN	11.203,00	11.203,00



Deloitte S.L.
Américo Vespucio, 13
Isla de la Cartuja
41092 Sevilla
España

Tel.: +34 954 48 93 00
Fax: +34 954 48 93 10
www.deloitte.es

INFORME DE AUDITORÍA DE CUENTAS ANUALES ABREVIADAS

Al Patronato de Fundación Banco de Alimentos de Sevilla:

1. Hemos auditado las cuentas anuales abreviadas de FUNDACIÓN BANCO DE ALIMENTOS DE SEVILLA, que comprenden el balance al 31 de diciembre de 2011 y la cuenta de resultados y la memoria abreviadas correspondiente al ejercicio anual terminado en dicha fecha. La Gerencia de la Fundación, es responsable de la formulación de las cuentas anuales de la Fundación de acuerdo con el marco normativo de información financiera aplicable a la entidad (que se indica en la Nota 2-a de la memoria abreviada adjunta) y, en particular, con los principios y criterios contables contenidos en el mismo. Nuestra responsabilidad es expresar una opinión sobre las citadas cuentas anuales abreviadas en su conjunto, basada en el trabajo realizado de acuerdo con la normativa reguladora de la actividad de auditoría de cuentas vigente en España, que requiere el examen, mediante la realización de pruebas selectivas, de la evidencia justificativa de las cuentas anuales y la evaluación de si su presentación, los principios y criterios contables utilizados y las estimaciones realizadas, están de acuerdo con el marco normativo de información financiera que resulta de aplicación.
2. En nuestra opinión, las cuentas anuales abreviadas del ejercicio 2011 adjuntas expresan, en todos los aspectos significativos, la imagen fiel del patrimonio y de la situación financiera de FUNDACIÓN BANCO DE ALIMENTOS DE SEVILLA al 31 de diciembre de 2011 y de los resultados de sus operaciones y de los recursos obtenidos y aplicados durante el ejercicio anual terminado en dicha fecha de conformidad con el marco normativo de información financiera que resulta de aplicación y, en particular, con los principios y criterios contables contenidos en el mismo.
3. Sin que afecte a nuestra opinión, y tal y como se indica en la Nota 1, la Fundación tiene como objeto fundacional básico solicitar y buscar donaciones de alimentos para su posterior entrega, sin ánimo de lucro, a personas e instituciones necesitadas. En este contexto, tal como se expone en las Notas 2-c y 4-d de la memoria adjunta, la Fundación no registra contablemente las donaciones de alimentos recibidas en el ejercicio, al ser mero mediador entre el cedente y los terceros destinatarios finales de los mismos, y no ser beneficiario de estas donaciones. A efectos informativos, la citada Nota 4-d de la memoria presenta el valor venal de los alimentos entregados y recibidos en el año así como de las existencias iniciales y finales, respectivamente, al 1 de enero y al 31 de diciembre de 2011, todo ello de acuerdo con las estimaciones efectuadas por la Gerencia, en base a información sectorial disponible.

DELOITTE, S.L.
Inscrita en el R.O.A.C. Nº S0692

Miguel García Pérez
29 de junio de 2012

INSTITUTO DE
CENSORES JURADOS
DE CUENTAS DE ESPAÑA

Miembro ejerciente:
DELOITTE, S.L.

AÑO 2012 Nº 07/12/00670
IMPORTE COLEGIAL: 93,00 EUR

Este informe está sujeto a la tasa
aplicable establecida en la
Ley 44/2002 de 22 de noviembre.

6. Campañas de sensibilización y comunicación

6.1 Operación Kilo

La Operación Kilo es una acción directa de recogida de alimentos que pretende incentivar a las personas para que contribuyan a la donación de alimentos, promoviendo y difundiendo las soluciones posibles para superar el problema del hambre.

El BAS desarrolla estas acciones de recogida en grandes superficies e instituciones. Los voluntarios se dirigen a los compradores y estos tienen la posibilidad de colaborar con el Banco aportando un kilo de arroz, un litro de aceite, un paquete de galletas... una multitud de pequeñas contribuciones que, con la labor del BAS, logra multiplicarse.

Indirectamente, la Operación Kilo es, a su vez, una acción de comunicación social de gran trascendencia. Con ella se consigue la adhesión de más voluntades, más centros y más empresas colaboradoras, más donaciones y voluntarios, que ayuden a desempeñar cada vez mejor esta importante labor social. De este modo, se esta-

blece una alianza estratégica entre el Banco de Alimentos y las empresas de la industria alimenticia, voluntarios y otras empresas colaboradoras.

En 2011 se ha organizado la Gran Recogida, una Operación Kilo simultánea en más de 150 supermercados y centros comerciales de toda la provincia. La Gran Recogida ha contado con 2.741 voluntarios, la contribución de empresas de transportes y empresas de alimentación y el apoyo de los medios de comunicación que han contribuido a su difusión, logrando en una sola jornada recoger 153.238 kilos de alimentos.

6. Campañas de sensibilización y comunicación

Operaciones kilo, 2011	
Instituciones	Kilos recogidos
Centros de Enseñanza	20.342
Hermandades	2.711
Otras instituciones	26.052
Total	49.105
Centros comerciales	
CARREFOUR	54.305
EROSKI	556
Total	54.861
Total	103.966

6.2 Campaña de comunicación

Nuestra principal misión en el año 2011 ha sido continuar en nuestra labor de dar a conocer cómo y para quién trabajamos, tratando de involucrar en nuestro trabajo al mayor número de personas y entidades posibles.

El equipo de comunicación del Banco de Alimentos de Sevilla, en colaboración con la agencia de comunicación Cortijo y Asociados, se ha centrado en dar cobertura y difusión al plan de acciones para la captación de alimentos, que cada año se incrementa en función de la demanda y que contribuye a la consolidación del Banco de Alimentos de Sevilla como una organización sin ánimo de lucro que sabe llegar al ciudadano, poniendo en valor sus objetivos fundacionales.

Durante el año 2011, hemos dado continuidad a la campaña de sensibilización iniciada en 2010, que tan buenos resultados obtuvo, pero esta vez bajo el lema "Tu solidaridad alimenta a los que más lo necesitan".

7. Reconocimiento

7.1 Premios

La Fundación Banco de Alimentos de Sevilla entrega sus premios anuales con los que reconoce la labor solidaria de voluntarios, empresas e instituciones sevillanas. La celebración de 2011 tuvo lugar un año más en la sede de la Fundación Valentín de Madariaga.

En dicha celebración fueron galardonados:

Isabel de Solís Martínez-Campos, presidenta de honor del BAS, premiada en la edición anterior que, al no poder asistir a recoger el galardón, lo hizo en esta ocasión.

Así como las empresas:

Herba Nutrición, representada por José Luis Pardo, Director de Marketing.

Deloitte, representada por Leopoldo Parias Mora-Figueroa, Socio Director de Deloitte en Andalucía.

Fundación Cruzcampo, representada por Julio Cuesta Domínguez, Presidente de la Fundación.

Todos ellos recibieron una Medalla de Bronce realizada por el renombrado orfebre Marmolejo y un Diploma diseñado por el pintor sevillano Juan Roldán.

Con motivo del acto de entrega de estas distinciones, también se hizo pública la Memoria de

Actividades del Banco de Alimentos de Sevilla relativa al año 2010, en una recepción que reunió a voluntarios, empresas colaboradoras, centros beneficiarios e instituciones y entidades que trabajan junto al BAS, para agradecerles su indispensable aportación y presentarles las cifras de su actividad.

Desde el Banco de Alimentos de Sevilla queremos expresar un año más, nuestro más sincero agradecimiento a la Fundación Valentín de Madariaga al cedernos, de forma totalmente desinteresada, sus instalaciones para la celebración de esta entrega de premios.

7. Reconocimiento



De izquierda a derecha: D. Juan Romero Laffite, Director de Comunicación del BAS; D. José Luis Pardo, Director de Marketing de Herba Nutrición; Dña. Ana Mencos Vila, Vicepresidenta del BAS; D. Juan Pedro Álvarez Giménez, Presidente del BAS; Dña. Isabel de Solís Martínez-Campos, presidenta de honor del BAS; D. Leopoldo Parias Mora-Figueroa, Socio Director de Deloitte en Andalucía y D. Julio Cuesta Domínguez, presidente de la Fundación Cruzcampo.



Los premiados acompañados por Dña. M^ª Dolores de Pablo-Blanco Oliden, Teniente de Alcalde Concejal Delegada de Familia, Salud y Asuntos Sociales y Zonas de Exclusión del Ayuntamiento de Sevilla, D. Juan Pedro Álvarez Giménez, Presidente de la Fundación Banco de Alimentos de Sevilla; Dña. Ana Mencos Vila, Vicepresidenta de la Fundación Banco de Alimentos de Sevilla; D. Juan Ignacio Zoido Álvarez, Alcalde de Sevilla, que presidió la ceremonia y D. Luis García de Tejada, Director General de la Fundación Valentin de Madariaga.



D. Juan Ignacio Zoido Álvarez, Alcalde de Sevilla, hace entrega del galardón a D. Julio Cuesta Domínguez, presidente de la Fundación Cruzcampo.



D. Juan Pedro Álvarez Giménez, Presidente de la Fundación Banco de Alimentos de Sevilla hace entrega del premio a D. Leopoldo Parias Mora-Figueroa, Socio Director de Deloitte en Andalucía.



D. José Luis Pardo, Director de Marketing de Herba Nutrición recibe el diploma de manos de Dña. M^ª Dolores de Pablo-Blanco Oliden, Teniente de Alcalde Concejal Delegada de Familia, Salud y Asuntos Sociales y Zonas de Exclusión del Ayuntamiento de Sevilla.



Dña. Isabel de Solís Martínez-Campos, presidenta de honor de la Fundación Banco de Alimentos de Sevilla, recibe el premio de Dña. Ana Mencos Vila, Vicepresidenta de la Fundación.

7.2 Colaboraciones especiales

El Banco de Alimentos de Sevilla recibe donaciones de organizaciones, empresas o particulares que se identifican con los objetivos de solidaridad y lucha contra el despilfarro de los alimentos, adquiriendo, frente a sus donantes, el compromiso de que tales alimentos serán utilizados exclusivamente para este fin y no comercializados en ningún otro tipo de transacción.

El BAS dispone, por lo general, de suficientes fuentes de alimentos pero no de recursos necesarios para atender a los costes de recogida, almacenamiento y distribución.

Por ello, son vitales las colaboraciones de las compañías de transporte, de los medios de comunicación y de la publicidad para difundir sus actividades y necesidades.

También es posible contribuir económicamente a la labor del Banco de Alimentos de Sevilla a través de cualquiera de las cuentas que el BAS tiene abiertas a tal efecto.

Junto a las instituciones, personas y organismos que prestan su ayuda tradicionalmente, durante el ejercicio 2011 el BAS ha recibido colaboraciones excepcionales y que brevemente vamos a reflejar.

Campaña Cheques-Menú de UNICAJA, con la colaboración especial de las entidades Comedores Benéficos San Vicente de Paul, Nuestra Señora del Rosario y la Fundación Casco Antiguo.

Asimismo, destacar en esta campaña la magnífica colaboración de la Asociación de Hostelería de Sevilla y los siguientes restaurantes: Hermanos Gómez, Casa Manolo (Triana), Casa Manolo (Macarena), Bodeguita las 2 Hermanas (Triana), Cafetería Spala (centro), Robles Tapas (centro), Bar Olvera (Bami), Taberna Miami (Triana) y Restaurante Albahaca (Triana).

Obra Social “La Caixa” en Sevilla. Algunas oficinas de “La Caixa” de Sevilla han entregado una cantidad importantísima para atender las solicitudes perentorias de alimentos de asociaciones e instituciones, sin ánimo de lucro, para su posterior consumo de las personas necesitadas de la provincia de Sevilla.

Fundación Cajasol. La iniciativa ¿Dónde vas con dos euros? Surgió de las personas que forman el Programa de Voluntariado Corporativo de Cajasol. La campaña consistió en solicitar a todos los integrantes de la plantilla dos euros de sus nóminas durante doce meses. Aquellos que vean insuficiente esta cantidad pueden incrementarla en la cifra que estimen oportuna.

El reparto mensual de las cantidades que se recauden se enviará, por provincias, con el propósito de que se llegue a todas las zonas donde actúa Cajasol y se beneficien todos los Bancos de Alimentos de Andalucía.

7.3 Agradecimientos

El Banco de Alimentos de Sevilla realiza su actividad gracias a un sistema de colaboraciones de distintas organizaciones. Una cadena solidaria sin la que no sería posible toda su actividad.

Por ello, el BAS está abierto a la colaboración de empresas, organismos oficiales y personas particulares a través de donativos económicos y cesión de excedentes alimenticios, así como del esfuerzo y la experiencia profesional que puedan aportar como voluntarios.

Durante 2011, el Banco de Alimentos de Sevilla ha recibido gran cantidad de ayudas en alimentos, económicas o incluso en forma de trabajo, que hacen posible que el BAS pueda alcanzar sus fines.

Junto a las instituciones, personas y organismos que prestan su ayuda tradicionalmente, durante el presente ejercicio se han incorporado las siguientes actuaciones:

Semana Solidaria celebrada en todos los centros oficiales del Ayuntamiento de Sevilla, en la que se consiguió una recaudación récord de alimentos.

Fiesta de la Bicicleta 2011, celebrada el domingo 18 de septiembre y **Carrera nocturna del Guadalquivir**, celebrada el 30 de septiembre. Ambos eventos fueron organizados por el Instituto Municipal de Deportes y en ambos casos se solicitaba a los participantes su colaboración

con el BAS entregando 1kg. de alimentos. las dos iniciativas tuvieron los resultados deseables.

Campeonato de Golf celebrado en el Real Club de Golf de Sevilla, con una participación extraordinaria de jugadores y un patrocinador principal, BNP que proporcionó recursos económicos muy importantes para el BAS. Asimismo, hemos de destacar el número elevado de colaboradores que con sus regalos hicieron posible la celebración de una rifa que aportó color y alegría entre todos los participantes.

Heineken España, S.A. El Banco de Alimentos de Sevilla agradece a esta empresa su ayuda continua.

Rendelsur, S.A., concesionaria de la marca Coca-Cola, por su colaboración inestimable al BAS. Durante este año cedieron sus instalaciones para celebrar en ellas la reunión de la Asociación de Bancos de Alimentos de Andalucía.

Sociedad Recreativa y Cultural de Antiguos Empleados de Banco Exterior de España, por su colaboración y ayuda al BAS.

Voluntarios de Ebro Puleva, por su colaboración desinteresada ordenando pedidos en los almacenes del BAS.

Colegio de Farmaceúuticos de Sevilla, que promovió en 2011 una recogida de alimentos en todas las farmacias de la capital, con una gran acogida.

Banco de Alimentos de Sevilla

Anexos

Donantes de alimentos en 2011

AA.W. La Rosaleda
AA.W. La Unidad Trebol
AAW La Calzada Santa Justa
Academia Preuniversitaria
Aceites del Sur
Aceites Rosil
Aceitunas Guadalquivir, S.A.
Acopaex, Sdad. Coop.
Acquajet
Actel, S.C.C.L.
Agro Sevilla
Agromark (Ignacio Domenech Llopis)
Agropecuaria "La Florida" S.L.
Agropecuaria y Avícola, S.A.(Huevos Giralda)
Agrupación de cooperativas Valle del Jerte,
S.C.L.
Aldi, Plataforma - Supermercados S.L.
Alike Part, S.L.
Almacén Wrigley
Anfrusa, S.A.
Angel Camacho, S.A.
Anidi
Anónimo
Aparici
Arrocerías Herba, S.A.
Arrozua

Artesanos Méndez
Asevasa
Asociación de Vecinos calle Flor de gitanillas
Asociación de vecinos La Negrilla
Asociación Familiar La Oliva
Ayuntamiento de El Ronquillo
Ayuntamiento de Sevilla
Banco de Alimentos de Asturias
Banco de Alimentos de Albacete
Banco de Alimentos de Alicante
Banco de Alimentos de Badajoz
Banco de Alimentos de Barcelona
Banco de Alimentos de Burgos
Banco de Alimentos de Cádiz
Banco de Alimentos de Córdoba
Banco de Alimentos de Granada
Banco de Alimentos de la Rioja
Banco de Alimentos de León
Banco de Alimentos de Madrid
Banco de Alimentos de Málaga
Banco de Alimentos de Salamanca
Banco de Alimentos de Toledo
Banco de Alimentos de Valladolid
Banco de Alimentos de Vigo
Banco de Alimentos de Vizcaya
Banco de Alimentos de Zaragoza

Banco de Alimentos del Campo de Gibraltar	Colegio Juan Nepomuceno
Banco de Alimentos Murcia	Colegio Julio Coloma Gallegos
Banco de Alimentos Navarra	Colegio Madres Irlandesas
Bargosa, S.A.	Colegio Mayor Maese Rodrigo
Berlys Alimentación, S.A.U.	Colegio Parroquial San Isidoro
Cabasc.S.C.A.	Colegio Pino Flores
Café Marcilla	Colegio Portaceli
Cafés Catunambú	Colegio Público Borbolla
Canla SCA	Colegio Público Gloria Fuentes
Cargil España, S.A.	Colegio Público Jacaranda
Carrefour Aljarafe	Colegio Público Joaquin Turina
Carrefour Camas	Colegio Público Jorge Juan y Antonio Ulloa
Carrefour Dos Hermanas	Colegio Público La Motilla
Carrefour ÉCIJA	Colegio Público Pino Flores
Carrefour Macarena	Colegio Público Valdés Leal
Carrefour Montequinto	Colegio Rico Cejudo
Carrefour Plataforma	Colegio Salesiano Ntra. Sra. Aguila
Carrefour San Pablo	Colegio Salesianos
Cash Barea, S.A.	Colegio San Francisco de Paula
Casur S.C.A.	Colegio San José de Calasanz
Cayco	Comercial Frutas del Sur (COFRISU)
Caymasa- El Sendero	Consejería Agricultura - Junta de Andalucía
Centra Fruit (El canario)	Consejeria de salud Sevilla-Este
Centro de Estudios Profesionales Ribamar	Construcciones Aeronauticas
Centro Docente San José	Coviran
Centro Médico Arduáns	Crescasa
Centro Norteamericano	Cresprot, S.L.
Centro Público Lora Tamayo	Cristóbal Pérez Rodriguez
Citran SAT 3719	Cruz-Campo
Cítricos Valencianos	Cuesta Oliver e hijos, S.L.
Clesa	D.H.L. (Transportes)
Club de Tenis de Tomares	Danone
Club Olivar de Quinto	Dávila, Africa
Coca-Cola	Delta Blau, S.L.
Colegio Highland	Dia, S.A. (Plataforma)
Colegio Antonio Machado	Diaz Cárdenas S.L.
Colegio Claret	Difrutex
Colegio Compañía de María	Discofruit
Colegio concertado Arboleda	Disjarma, S.A.
Colegio Corazón de Jesús	DOLE
Colegio de Farmacéuticos de Sevilla	Doña Bernarda
Colegio de Gerena	Dpto. de Explot. y Mantenimiento de RTVA
Colegio Entreolivos	Dulma (Dulces Mallorca)
Colegio Europa	Egmasa
Colegio Hermanos Maristas	El Minuto, S.L.

Donantes de alimentos en 2011

Emasesa
 Endesa
 Eroski Alcalá de Guadaira
 Escudero Valero
 Escuela Infantil Santa Infancia
 Espantier
 Eugenio Morales Luna
 Evaristo Ramos (Sucesores de)
 Eventos Solidarios
 F. Rodriguez
 Factoría de Airbus de Sevilla
 Familia Guardiola
 Fasa Renault
 Faustino Rodriguez Gutierrez
 Fernández de Molina, Loly
 Fiege Iberia
 Finca El Alamillo
 Finca Manuel Bernal
 Flor y Nata
 Fotografía Esteban
 Francisco Carvajal Urquijo
 Frutan
 Frutas Copresa, S.L.
 Frutas El Giraldillo, S.L.
 Frutas Macias Rodriguez
 Frutas San José, S.L.
 Frutos secos San Blas
 Fuentes y Guti
 Fundación San Pablo
 Gimnasio Curve
 Goya en España, S.A.
 Grupo de Empresas Gahona. Finca Ave María
 Grupo de Mayores de Telefonica
 Grupo Gourmet, SNC
 Grupo Hotofrutícula Paloma, S.A.
 Grupo Scouts de Sevilla
 Hermandad de la Macarena
 Hermandad de los Desamparados (Parque Alcosa)
 Hermandad de Ntro. Padre Jesús Nazareno
 Hermandad del Valle
 Hijos de Ybarra, S.A.
 Hnos. Donaire García
 Hospital de San Juan de Dios
 Hotel Al-Andalus
 I.E.S. Carmen Laffon
 I.E.S. Miguel Servet
 I.E.S. Vicente Aleixandre
 I.ES. María Galiano
 Ibáñez Sánchez, S.L.
 Iberhance (Luis Bolaños)
 IES Castillo de Luna
 Iglesia San Miguel
 Inés Rosales
 Instituto Carlos Haya
 Instituto El Majuelo
 Instituto y Colegios de Salteras
 Integra 2
 Intercomunidad Mobly
 Internacional Olivarrera, S.A. (Interoliva)
 Italfine Food SL
 J. Rodriguez Caro
 Jaime Echevarría
 Jogasa Fruit
 Jolca, S.A.
 José Calero Mora
 José Miguel Luque Perea
 José Perales, S.L.
 La Caixa
 Laboratorios Microal
 Lácteos Campina, S.L.
 Landaluz (Armando Dávila)
 Leche Pascual
 Lidl Autoservicios Descuento, S.A. (Plataforma)
 Logista
 Los Arroyones
 Mantecados Enrique Moreno
 Mantecados La Estepeña
 Mantecados La Muralla
 Manuel Macias Rodriguez
 Mapfre Dos Hermanas
 Mapfre Sevilla
 Maplafe, S.L.
 Martimar (Hijos de E. Martin, S.A.)
 Matutano (Patatas)
 Mercado Central de Pescados (Barranco)
 Ministerio de Defensa (Ejército de Tierra)
 MKL-Merkal Calzados
 Monterías Cencerra S.A.
 Montrel
 Mueloliva, S.L.

Nufri
Nutriben
Oleoestepa
Opaef (Diputación Provincial)
Operación Céntimo
Oscus
Pabellón de Brasil
Pabellón de Deportes San Pablo
Parroquia Nuestra Señora de los Remedios
Patatas José Luis Gómez
Patricia Payán Flichy
Pepsi-Cola
Perichán
PLN Distribución, S.A.
Puleva
PWC Empresa
Rafael Ramos Rodríguez
Real Betis Balompié
Sadiel
Salvador Perales
Samu, S.A.
SAT . Campeagro
SAT Hato Verde
Schweppes
Sedifa
Sener-Torneo Parque Empresarial
Sensafruit, S.L:
Seprona (Decomiso Guardia Civil)
Servicio de Prevención y Extinción de Incendios de Sevilla (Bomberos de Sevilla)
Sevilla F.C.
Sociedad Andaluza de Logística, S.L.U. (Sandalo, S.L.U.)
Sociedad Recreativa y Cultural de Antiguos Empleados del BEX
Sola Rica, S.A.
Sovena
Spaintir
Surinder, SAD Coop PDA
Thisan Kurtp Elevadores
Transcom
Transportes Azkar
Transportes Frigoríficos Narvaez
Trasher Mann
Tropicana Valle
Unilever Foods España, S.A.
Universidad Pablo de Olavide
Veiasa (ITV)

Instituciones beneficiarias en 2011

A.A.V.V. La semilla de la Rinconada	Asociación "Enlazadores del Mundo"
Acana	Asociación "Federico Ozarán"
Aesim	Asociación "Kairos"
Afaces	Asociación "La Sonrisa de un Niño"
AFVP (Miguel de Mañara)	Asociación "Mater et Magistra"
Agencia Adventista para el Desarrollo y Recursos Asistenciales	Asociación "Mujeres Entremundos"
Aliadas Carmelitas Descalzas de la Stma. Trinidad	Asociación "Nueva Frontera"
Amigos de la Vereda del Cerero	Asociación "Nueva Vida"
Anidi	Asociación "Nuevo Futuro"
Antaris	Asociación "Paz y Bien"
Aricd	Asociación "Pro-Vida"
Asamblea Apostólica de la Fe	Asociación "Remar"
Asas	Asociación "Te echamos una mano"
Asce	Asociación "Zaqueo" - Reinserción Social
Asecor	Asociación Activa Vida
Asesubpro	Asociación Alcohólico Rehabilitado "La Barca"
Asociación "Adra"	Asociación Alternativa Abierta
Asociación "Ahinco"	Asociación Benéfica "Abierto a la Esperanza"
Asociación "Betel"	Asociación Centro Cultural de Sevilla(Asamblea Islámica)
Asociación "Cooperación internacional"	Asociación Cultural "Tocororo Cubanos"
Asociación "El Renuevo" Familiar	Asociación Cultural Cristiana Evangélica las 800 W

Asociación Cultural Cristiana los Guerreros de Cristo	Banco de Alimentos de Albacete
Asociación Cultural Cristiana Nuevo Horizonte	Banco de Alimentos de Alicante
Asociación Cultural Cristiana Polígono Sur	Banco de Alimentos de Almería
Asociación Cultural Evangélica Pruneña	Banco de Alimentos de Avila
Asociación Cultural Gitana "Vencedores"	Banco de Alimentos de Badajoz
Asociación Cultural Loyola	Banco de Alimentos de Burgos
Asociación Cultural Nacionales de Nigeria de Andalucía	Banco de Alimentos de Cantabria
Asociación de Ayuda Social "Restauración"	Banco de Alimentos de Córdoba
Asociación de Mujeres Gitanas Romi Cali	Banco de Alimentos de Granada
Asociación de Vecinos "El Cerezo"	Banco de Alimentos de Huelva
Asociación Ecuménica "Cristo Vive"	Banco de Alimentos de León
Asociación El Patronísimo San Ginés	Banco de Alimentos de Salamanca
Asociación Exodo ayuda al Marginado	Banco de Alimentos de Segovia
Asociación Geriátrica San Juan Bautista	Banco de Alimentos de Toledo
Asociación Inm. Argelinos de Andalucía	Banco de Alimentos de Valladolid
Asociación Inmigrantes Europeos "La Vega de Sevilla"	Banco de Alimentos de Vigo
Asociación Juvenil Montañeros Torreblanca	Banco de Alimentos de Zaragoza
Asociación Juvenil Scouts de Sevilla	Banco de Alimentos del Campo de Gibraltar
Asociación la Buena Estrella	Beaterio de la Santísima Trinidad
Asociación la Casa de Todos	C.I.R.U. Limam Bellavista
Asociación Mujeres Con Norte	Campamento Asociación Juvenil Rutas
Asociación Mujeres Senegalesas de Sevilla	Campamento Geseduc
Asociación Nacional A.F.A.R.	Campamento Hermandad del Rocío de Triana
Asociación NAIM	Cáritas Diocesana
Asociación Nasfat Muslim	Cáritas Parroquial - Vva. Del Ariscal
Asociación Odres Nuevos	Cáritas Parroquial Ave María
Asociación PM40 Sevilla	Cáritas Parroquial Aznalcázar
Asociación Pro-Vida	Cáritas Parroquial Buen Pastor (Los Palacios)
Asociación Residentes Bolivianos de Sevilla	Cáritas Parroquial de la Concepción
Asociación RETO a la Esperanza	Cáritas Parroquial de San Jerónimo
Asociación Socio Cultural de Inmigrantes Nigeros en España	Cáritas Parroquial de Tomares
Asociación Unión Rumana Andaluza	Cáritas Parroquial de Umbrete
Asociación Vecinos "Pablo Neruda"	Cáritas Parroquial de Villaverde del Rio
Ayuntamiento de Sevilla	Cáritas Parroquial del Arahal
	Cáritas Parroquial Divino Salvador
	Cáritas Parroquial El Buen Pastor y S. Juan de la Cruz
	Cáritas Parroquial Espíritu Santo

Instituciones beneficiarias en 2011

Cáritas Parroquial Inmaculada Concepción	Cáritas Parroquial San Bartolomé (Aguadulce)
Cáritas Parroquial Ntra. Sra. de Consolación (Osuna)	Cáritas Parroquial San Fernando
Cáritas Parroquial Ntra. Sra. De Consolación (Cazalla de la Sierra)	Cáritas Parroquial San Francisco Javier
Cáritas Parroquial Ntra. Sra. de Consolación (Aznalcóllar)	Cáritas Parroquial San Ignacio de Loyola
Cáritas Parroquial Ntra. Sra. de la Asunción (Cantillana)	Cáritas Parroquial San José
Cáritas Parroquial Ntra. Sra. de la Asunción (Sevilla)	Cáritas Parroquial San José Obrero
Cáritas Parroquial Ntra. Sra. de la Asunción (Osuna)	Cáritas Parroquial San Juan Bautista
Cáritas Parroquial Ntra. Sra. de la Estrella	Cáritas Parroquial San Rafael
Cáritas Parroquial Ntra. Sra. de la Granada	Cáritas Parroquial San Román y Santa Catalina
Cáritas Parroquial Ntra. Sra. de la Merced	Cáritas Parroquial San Sebastián
Cáritas Parroquial Ntra. Sra. de las Nieves	Cáritas Parroquial Santa Ana
Cáritas Parroquial Ntra. Sra. de las Veredas	Cáritas Parroquial Santa María Magdalena
Cáritas Parroquial Ntra. Sra. de los Ángeles	Cáritas Parroquial Santa Marta
Cáritas Parroquial Ntra. Sra. de Valme (La Motilla)	Cáritas Parroquial Santa Teresa
Cáritas Parroquial Ntra. Sra. del Aguila (Palmete)	Cáritas Parroquial Sta. María de Gracia
Cáritas Parroquial Ntra. Sra. del Buen Aire (Marismillas)	Cáritas San Juan Bautista
Cáritas Parroquial Ntra. Sra. del Buen Aire (Sevilla)	Carmelitas Descalzas
Caritas Parroquial Ntra. Sra. La Fuente	Casa Acogida Emaús
Caritas Parroquial Ntra. Sra. Oliva	Casa Hogar "Villa Teresita"
Cáritas Parroquial Ntra.Sra. del Amparo y S. Fernando	Casa Hogar El Buen Samaritano
Cáritas Parroquial Ntro. Padre Jesús de la Pasión	Centro Acogida de Miguel de Mañara
Cáritas Parroquial Nuestra Señora de la Victoria	Centro Cristiano Emanuel (Iglesia Pentecostal Unida de España)
Cáritas Parroquial Nuestra Sra. de la Victoria	Centro Cristiano Jesús El Camino
Cáritas Parroquial Nuestra Sra. de los Dolores	Centro Cultural slámico Parque Amate
Cáritas Parroquial Parroquia de San Pablo	Centro de acogida "Federico Ozanam"
Cáritas Parroquial Purísima Concepción	Centro de Acogida Dominicanas Oblatas
Cáritas Parroquial Sagrado Corazón de Jesús	Centro de Día el Pino
Cáritas Parroquial Sagrados Corazones	Centro de día Madre Rafols
Cáritas Parroquial San Agustin	Centro Eben-Ezer
Cáritas Parroquial San Bartolomé	Centro Juvenil Santa M ^a . Micaela
	Centro laboral entre amigos
	Centro Nuevo Dia
	Centro Ocup. "Los Pinares" Asoc. Prolaya
	Ciudad de San Juan de Dios
	Club Deportivo Amistad
	Colegio Psicopediátrico

Colonia Infantil Niño Sergio	Fanuse
Comedor Benéfico Nuestra Sra. del Rosario	Finca La Caseta
Comedor Benéfico San Antonio de Padua	Fraternidad cristiana de Enfer. Y Minusválidos
Comedor Benéfico San Vicente Paul	Fraternidad Madre de Dios
Comedor Social Orden Hospitalaria San Juan de Dios	Fundación Afaces (Proy.Hombre-C.Acog-Mujer.)
Comisión Española de Ayuda al Refugiado	Fundación Asce (Residencia Mater)
Comunidad Cristiana Getsemaní	Fundación Asilo San Andrés
Comunidad Islámica Bellavista	Fundación Atenea Grupo GID
Conferencia Ntra. Sra. de los	Fundación Cepaim
Desamparados(Parroquia Claret)	Fundación Genus
Congregación Filipense	Fundación Internacional Aproni
Convento de la Asunción	Fundación Ntra. Sra. del Sagrado Corazón
Convento de la Purísima Concepción	Fundación Nueva Tierra
Convento de Madres Mercedarias	Fundación Padre Leonardo
Convento de San Clemente	Fundación RAIS - Red de apoyo a la integración socio laboral
Convento de San Leandro	Fundación Selene
Convento de Santa Clara (Alcalá de Guadaira)	Guardería Infantil "Corazón de María"
Convento de Santa Clara (Carmona)	Guardería Infantil "La Providencia"
Convento de Santa Florentina	Guardería Infantil "Ntra. Sra. de las Mercedes"
Convento de Santa María de Jesús	Guardería Niño Jesús
Convento de Santa Rosalía	Hermanas A. Desamparados
Convento de Santa Teresa	Hermanas Concepcionistas
Convento del Espíritu Santo	Hermanas de la Cruz (Sevilla)
Convento del Santo Ángel	Hermanas de la Cruz (Utrera)
Convento Misioneras Eucarísticas de Nazaret (Sevilla)	Hermanas de la Cruz (Carmona)
Convento Misioneras Eucarísticas de Nazaret (Palomares del Rio)	Hermanas de la Cruz (Estepa)
Convento Padres Capuchinos	Hermanas de la Cruz (Umbrete)
Convento Santa Clara	Hermanas de la Cruz (Écija)
Convento Santa Clara de Estepa	Hermanas de la Cruz (Villanueva del Rio y Minas)
Convento Santísima Trinidad (Agustinas Recoletas)	Hermanas de la Cruz (Coria del Rio)
Convento Siervas de Jesús	Hermanas de la Cruz (Montellano)
Economato social - Hermandades	Hermanas de la Cruz (Morón de la Frontera)
Economato social - Miguel Mañara	Hermanas de la Cruz (Osuna)
Entrega otras Instituciones	Hermanas de la Cruz (Fuentes de Andalucía)
Escuela Hogar Madres Mercedarias	Hermanas de los pobres de Santa Clara
	Hermanas Franciscanas Clarisas

Instituciones beneficiarias en 2011

Hermandad de la Expiración de Ecija	Monasterio Concepcionistas Franciscanas
Hermandad de la O	Monasterio de la Encarnación (Sevilla)
Hermandad de la Veracruz	Monasterio de la Encarnación (Osuna)
Hermandad de Ntra. Sra. del Rosario	Monasterio de la Purísima Concepción (Utrera)
Hermandad de Nuestra Señora del Valle	Monasterio de la Purísima Concepción (Osuna)
Hermandad del Carmen Doloroso	Monasterio de la Purísima Concepción (Marchena)
Hermandad del Rocío de Triana	Monasterio de la Visitación de Santa María
Hermandad Ntro. Padre Jesús Nazareno	Monasterio de Madres Mercedarias
Hermanitas de los pobres	Monasterio de San José
Hermanos Franciscanos de la Cruz Blanca	Monasterio de Santa Inés
Hijas de la Caridad - San Cayetano	Monasterio de Santa María
Hogar de Nazaret	Monasterio de Santa María del Socorro
Hogar de Santa Isabel	Monasterio de Santa María la Real
Hogar Luis Amigo	Monasterio de Santa Paula
Hogar San José de la Montaña	Monasterio Ntra. Sra. de los Ángeles
Hogar Virgen de las Gracias	Monasterio Ntra. Sra. Del Rosario
Hospital de la Santa Caridad	O.L.I.V.O.
Hospital Psiquiátrico Penitenciario	ONG Misspa
Iglesia Evangélica Asamblea de Dios	Parroquia Ave María y San Luís
Iglesia Evangélica Filadelfia (Montequinto)	Parroquia de la Asunción
Iglesia Evangélica Filadelfia (Vacie)	Parroquia de Ntra. Sra. de Guadajoz
Iglesia Evangélica La Unción	Parroquia de Ntra. Sra. de Guía
Iglesia Evangélica Presbiteriana de España	Parroquia de Ntra. Sra. de la Asunción
Iglesia Evangélica Vida Abundante	Parroquia de Ntra. Sra. de la Encarnación
Iglesia Interparroquial	Parroquia de San Fernando
Iglesia Pentecostal Unida de España	Parroquia de San Francisco de Asís
Iglesia Penticostala "Maranata"	Parroquia de San Ildefonso
Institución Pastoral Penitenciaria	Parroquia de San José
Institución San Antonio de Pádua	Parroquia de San Pablo
Jesús Divino Ministerio	Parroquia de Sta. María de la Asunción
Karem a Corazón Abierto	Parroquia de Sta. María la Mayor
La Misión	Patronato Municipal Aprodi
Madres Adoratrices	Patronato San Pelayo
Madres Mercedarias	Paz y Familia
Mensajeros de la Paz	Piso Rehabilitación T.M.G. De Sevilla
Ministerio Internacional Punto de Poder	Proyecto Esperanza - Hijas de la Caridad SVP
Misión Evangélica Urbana	Proyecto Hombre de Palmete

Proyecto Hombre. Centro de acogida	Residencia de Ancianos Virgen de las Gracias
Proyecto Hombre. Unidad Terapéutica	Residencia de Ancianos Virgen Macarena
Proyecto Hombre. Centro de reinserción	Residencia de la Santa Caridad
Regina Mundi	Residencia Fundación Auxilia-Sevilla
Religiosas Carmelitas	Santuario de Ntra. Sra. del Águila
Religiosas Carmelitas de la O	Sevilla Acoge
Religiosas Carmelitas de Santa Ana	Sevilla Emplea
Religiosas Carmelitas Descalzas	Sine Domus
Religiosas Dominicas Madre de Dios	Sociedad A. San Vicente Paul
Religiosas Siervas de María	Solidarios para el Desarrollo
Residencia de Ancianos Ave María	Unidad de Día "Aspace"
Residencia de Ancianos "Monte-Tabor"	Vivencias de Fé
Residencia de Ancianos Bueno Monreal	Voluntarios Activos de Sevilla
Residencia de Ancianos Cristo Rey	Voluntarios de Mairena (VOMA)
Residencia de Ancianos Hermanas de la Consolación	Vopan
Residencia de Ancianos Hospital del Pozo Santo	
Residencia de Ancianos La Milagrosa	
Residencia de Ancianos La Milagrosa	
Residencia de Ancianos Madre Encarnación	
Residencia de Ancianos María Milagrosa	
Residencia de Ancianos María Milagrosa	
Residencia de Ancianos Monte-Tabor	
Residencia de Ancianos Ntra. Sra. Soledad - S. José	
Residencia de Ancianos Nuestra Sra. De las Huertas	
Residencia de Ancianos Sagrados Corazones	
Residencia de Ancianos San Adolfo	
Residencia de Ancianos San Camilo	
Residencia de Ancianos San Fernando y Sta. Elisa	
Residencia de Ancianos San Francisco Javier	
Residencia de Ancianos San Inocencio	
Residencia de Ancianos San Joaquin y Sta. Ana	
Residencia de Ancianos San Juan de Dios	
Residencia de Ancianos San Juan de Dios/Legado de José Osquilea	
Residencia de Ancianos San Rafael	
Residencia de Ancianos Santa Isabel	
Residencia de Ancianos Santa María del Aljarafe	

Tú puedes luchar contra el hambre de los que están cerca de ti, aportando alimentos, aportando recursos económicos o aportando tu tiempo como voluntario.

Tu contribución económica puede ir a nuestras cuentas:

BARCLAYS
0065 – 0034 – 83 – 0001157082

CAJASOL
2106 – 0170 – 68 – 1139065765

CAJA MADRID
2038 – 9804 – 08 – 6000362764

CAJA RURAL DEL SUR
3187 – 0810 – 98 – 1094827522

LA CAIXA
2100 – 2112 – 13 – 0200414956

SANTANDER CENTRAL HISPANO
0049 – 1256 – 37 – 2110063782

Las aportaciones efectuadas por las empresas y particulares, podrán ser desgravadas como “donativos” en el Impuesto de Sociedades y en el Impuesto de la Renta de las Personas Físicas.

Edita

Banco de Alimentos de Sevilla

Creatividad y diseño

www.cortijoyasociados.com

Imprime

Tecnographic S.L.

Depósito Legal

Noviembre de 2012



**FUNDACIÓN
BANCO DE ALIMENTOS
DE SEVILLA**

Oficinas y Almacén Central

Bajos del Paseo Marqués de Contadero s/n
41001 Sevilla
Tel. 954 219 311
Fax: 954 219 511

bancoalisev@terra.es
info@bancodealimentosdesevilla.org
www.bancodealimentosdesevilla.org