

Memoria de actividades 2015



FUNDACIÓN
BANCO DE ALIMENTOS
DE SEVILLA

Memoria de actividades

2015



**FUNDACIÓN
BANCO DE ALIMENTOS
DE SEVILLA**



**20 AÑOS ALIMENTANDO
A LOS QUE MÁS LO NECESITAN**

Banco de Alimentos de Sevilla

GRACIAS POR AYUDARNOS A ALIMENTAR A LOS QUE MÁS LO NECESITAN

En 2015 hemos cumplido veinte años. Dedicamos la Memoria de Actividades 2015 a todas las instituciones, empresas, medios de comunicación y personas que han hecho posible que cada día podamos alimentar a los que más lo necesitan.

Queremos tener un especial recuerdo para todos aquellos que en algún momento brindaron su generosidad y cariño hacia el BAS y que hoy ya no están con nosotros.

Sumario

BANCO DE ALIMENTOS DE SEVILLA

04	1 Presentación
06	2 Quiénes somos
06	2.1 Identidad
07	2.2 Acción
07	2.3 Estructura y organización
08	2.4 Transparencia
09	3 Recursos humanos
09	3.1 Personal voluntario
09	3.2 Personal contratado
11	RESULTADOS DE LA GESTIÓN
12	4 Resultados 2015
12	4.1 Volumen de alimentos
14	4.2 Entidades beneficiarias
14	4.3 Perfil de los beneficiarios
14	4.4 Intercambios entre Bancos de Alimentos
18	5 Informe económico-financiero
18	5.1 Nuestras cifras
19	5.2 Balance de situación
20	5.3 Cuenta de pérdidas y ganancias
21	5.4 Convenio BAS con el Ayuntamiento de Sevilla
22	5.5 Informe de auditoría
23	6 Acciones de sensibilización y comunicación
23	6.1 Operación Kilo
23	6.2 Acciones de comunicación
25	6.3 Gran Recogida
27	6.4 Programa centros docentes
28	7 Reconocimientos y actividades
28	7.1 Reconocimientos recibidos en 2015
28	7.2 Actividades realizadas
32	7.3 Premios BAS 2015
32	7.4 Colaboraciones especiales
33	7.5 Agradecimientos
35	ANEXOS
36	Principios de los voluntarios del BAS
37	Donantes de alimentos en 2015
42	Instituciones beneficiarias en 2015
46	Colaboradores en 2015

1. Presentación

Un año más me corresponde abrir la Memoria, en esta ocasión del año 2015, manteniendo la esperanza de que la inflexión positiva que ya se produjo en 2014 y se ha confirmado también este año, continúe en los próximos para que el mayor número de personas posible puedan ir saliendo de la situación de exclusión social a la que habían llegado como consecuencia de una crisis demasiado larga.

En 2015 el número de beneficiarios a los que ha atendido el Banco de alimentos de Sevilla ha disminuido, por primera vez desde el año 2007, en un 6%, mientras que los alimentos repartidos se han incrementado en un 3%, aumentando en 8 el número de kilos entregados por persona y año, hasta situarse en 96, cerca ya de los 115, considerados el mínimo indispensable de subsistencia de una persona.

Toda esta labor que venimos realizando ya desde hace más de 20 años no hubiera sido posible sin el tiempo y el trabajo desinteresado de miles de voluntarios que dedican su esfuerzo y su cariño a ayudar a los más desfavorecidos a remontar una situación desesperada y recuperar una dignidad menoscabada por una crisis que nos ha superado a todos.

Como habitualmente hago, tengo que agradecer la gran generosidad de los sevillanos que, pese a lo duro y largo de la situación, siguen colaborando con sus donaciones económicas y de alimentos, ofreciendo una respuesta extraordinaria e impagable, tanto si se trata de personas, como de empresas o instituciones.

Nuestro agradecimiento, igualmente, a los medios de comunicación que nos apoyan permanentemente difundiendo nuestras actividades, sin ellos nada sería igual.

En esta Memoria, reflejamos nuestra actuación a lo largo de 2015 de forma totalmente transparente, con una información auditada por una empresa de primer nivel y sometida al control de la Fundación Lealtad, cuya misión es velar por las buenas prácticas y la transparencia en las organizaciones no lucrativas.

Desde aquí animamos a todos a compartir con nosotros la esperanza de ayudar a construir un futuro mejor para todas las personas.



Fdo.: Juan Pedro Álvarez Giménez
Presidente

1. Presentación

El año 2015 ha sido un año de consolidación en muchos aspectos. Por quinta vez hemos realizado el Campeonato de Pádel y Tenis, el Concierto de Navidad y la Gran Recogida de noviembre. Así mismo hemos consolidado nuestra presencia en la nave del Polígono Store, hemos terminado de crear la red informática, de dotarnos de medios gracias a la donación de la Fundación Amancio Ortega y el BBVA que nos ha permitido acceder a maquinaria y vehículos impensables un año antes y la TSGG nos ha renovado parte del equipo informático. Los voluntarios van ocupando parcelas de gestión que permiten avanzar en eficiencia y eficacia en muchos aspectos. Las cifras que a continuación se desarrollan dan buena muestra de ello.

Muy a nuestro pesar las necesidades de la población no ceden y el esfuerzo de generosidad debe permanecer por algún tiempo más. La tasa de cobertura de la población desempleada está ligeramente por encima del 50% lo que debe darnos idea de la precariedad de más de dos millones de personas. Si a esto le sumamos la precariedad del empleo y los bajos salarios, nos encontramos con el cóctel perfecto para que nuestra presencia siga siendo primordial.

No puedo dejar pasar la oportunidad para agradecer a tantos miles de voluntarios que cuando son llamados a colaborar no lo dudan y muy especialmente a los que llamamos voluntarios de estructura que con su trabajo diario permiten que toda esta maquinaria de captación, almacenaje y distribución de alimentos siga funcionando y cumpliendo sus objetivos.

A las más de 400 entidades beneficiarias hay que agradecerles su colaboración y buena comprensión de las dificultades que son inherentes a nuestro desempeño. Por último, a todos los colaboradores y donantes, nuestro reconocimiento sincero por su solidaridad hacia los que lo están pasando mal.



Fdo.: Ignacio Candau García
Gerente

2.

Quiénes somos

2.1 Identidad

La Fundación Banco de Alimentos de Sevilla, BAS, es una organización no gubernamental sin ánimo de lucro basada en el voluntariado que, desde 1995, gestiona la recogida, el almacenaje, la conservación, el control de calidad y la distribución de alimentos con el objetivo de hacerlos llegar a los centros asistenciales y, a través de ellos, a las personas que los necesitan.

El BAS forma parte de la Federación de Bancos de Alimentos de Andalucía, Ceuta y Melilla, integrada en la Federación Española de Bancos de Alimentos, que engloba a 55 Bancos de Alimentos en toda España y que compone una red en la que trabajan de forma habitual más de 2.932 voluntarios. La gestión de la FESBAL hace posible que las instituciones den ayuda directa a los necesitados atendiendo a más de 1.571.932 personas, distribuyendo 152.932.197 kilos de alimentos a 8.488 entidades benéficas, unos 97 kilos por persona.

El Banco de Alimentos de Sevilla opera en una sociedad desarrollada, como es la sevillana, con el objetivo de despertar el espíritu solidario y difundir los valores humanos y culturales necesarios para resolver la contradicción entre los excedentes y la pobreza existente, convirtiéndose de este modo, en una herramienta para combatir el hambre en los sectores de mayor riesgo y vulnerabilidad, involucrando al sector empresarial y a organizaciones de la sociedad civil desde una participación ciudadana activa y responsable.

Todo ello movido por unos valores fundamentales que son la piedra angular de toda su labor:

Concienciación

El principio fundamental que rige la acción del Banco de Alimentos de Sevilla es la Responsabilidad Social, que se manifiesta en todos los aspectos de su actividad.

Solidaridad

Su actividad se basa en el trabajo de voluntarios que dedican su esfuerzo y parte de su tiempo libre a las personas que se encuentran en situación de precariedad o exclusión social y funciona gracias a la solidaridad que, tanto personas como instituciones, muestran con estos colectivos a través de sus donaciones.

Transparencia

El Banco de Alimentos de Sevilla pone su máximo esfuerzo en informar a todas aquellas instituciones, entidades, empresas y colaboradores, así como a la sociedad en general, del desarrollo de todas sus actividades.

Eficacia

Los esfuerzos del BAS están encaminados a la obtención de la máxima productividad de cada euro o producto que los diferentes agentes ponen en sus manos para el cumplimiento de su objeto social, aplicando el máximo rigor y calidad en cada una de las actividades que realiza.

2. Quiénes somos

Gratuidad

Todos los alimentos que recibe el BAS proceden de donativos de fabricantes, distribuidores y establecimientos comerciales, así como de las operaciones kilo y otras acciones organizadas por el Banco. Todos estos alimentos, ordenados y clasificados en los almacenes, se agrupan en lotes para ser retirados gratuitamente por las entidades benéficas de forma periódica y en proporción al número de personas atendidas por ellas.

2.2 Acción

La misión de hacer llegar los excedentes alimentarios a aquellos que más lo necesitan no se reduce a acciones puntuales, sino que constituye todo un proceso que se puede dividir en distintas actuaciones:

Captación de recursos

El BAS se ocupa de la recogida de alimentos, contactando con empresas del ramo de la alimentación, organizando operaciones kilo, campeonatos, festivales y todo aquello que pueda ayudar a obtener recursos.

Redes de aprovisionamiento

Para el BAS, la gestión de los recursos es la clave del éxito. Por ello y, gracias a su sistema logístico, se ha convertido a nivel estatal en uno de los más importantes en cuanto a volumen de recogida.

Distribución de alimentos

En contacto permanente con las instituciones benéficas, el BAS conoce sus necesidades y, en función de sus existencias, les asigna cantidad y tipos de alimentos. Para ello, se ocupa de la gestión de stocks, siendo responsable de la recepción de los alimentos, de su buena conservación en los almacenes, de su rotación y preparación de los pedidos.

Control de calidad

Una vez recibidos los alimentos, el Banco los examina en un minucioso control de calidad, clasifica los productos y los almacena. El BAS únicamente obtiene, conserva y distribuye alimentos para instituciones asistenciales. No entrega alimentos a particulares.

Acciones de sensibilización

El Banco de Alimentos realiza una serie de acciones de sensibilización enfocadas a concienciar a la sociedad sobre la labor que realiza y a lograr la participación de la ciudadanía en el desempeño de esta labor. Todo con el objetivo de promover los valores humanos y culturales necesarios para resolver la contradicción entre los excedentes y la pobreza existente.

2.3 Estructura y organización

Desde su creación, el Banco de Alimentos de Sevilla se estructura en diversos departamentos operativos y de servicios.

Su actividad la rige un Patronato que delega sus funciones en el Gerente. Éste se responsabiliza del funcionamiento del Banco y está al frente de todos sus departamentos.

La composición del Patronato es la siguiente:

Presidenta de Honor:

Isabel de Solís Martínez-Campos

Presidente: Juan Pedro Álvarez Giménez

Vicepresidente: Antonio Ochoa Martín

Secretario: Antonio Cerero de la Rosa

Gerente: Ignacio Candau García

Vocales:

Ayuntamiento de Sevilla

César Alba Beteré

Eustasio Cobreros Vime

Pedro Fernández Salvador

Blanca Hernández Rodríguez

M^a Antonia Medina Contreras

Antonio Ochoa Martín

José María Pacheco Guardiola

Marta Pastega Benjumea

Vicente Ramos Girón (en representación del Consejo General de Hermandades y Cofradías de Sevilla)

Estrella del Rey Guanter

Manuel Sillero Gómez de Ortiz

2. Quiénes somos

El sistema operativo del BAS se estructura de la manera que se observa en el organigrama que exponemos a continuación.

2.4 Transparencia

La transparencia basada en la calidad y la ética es la base de la gestión de la actividad desarrollada por el Banco de Alimentos de Sevilla.

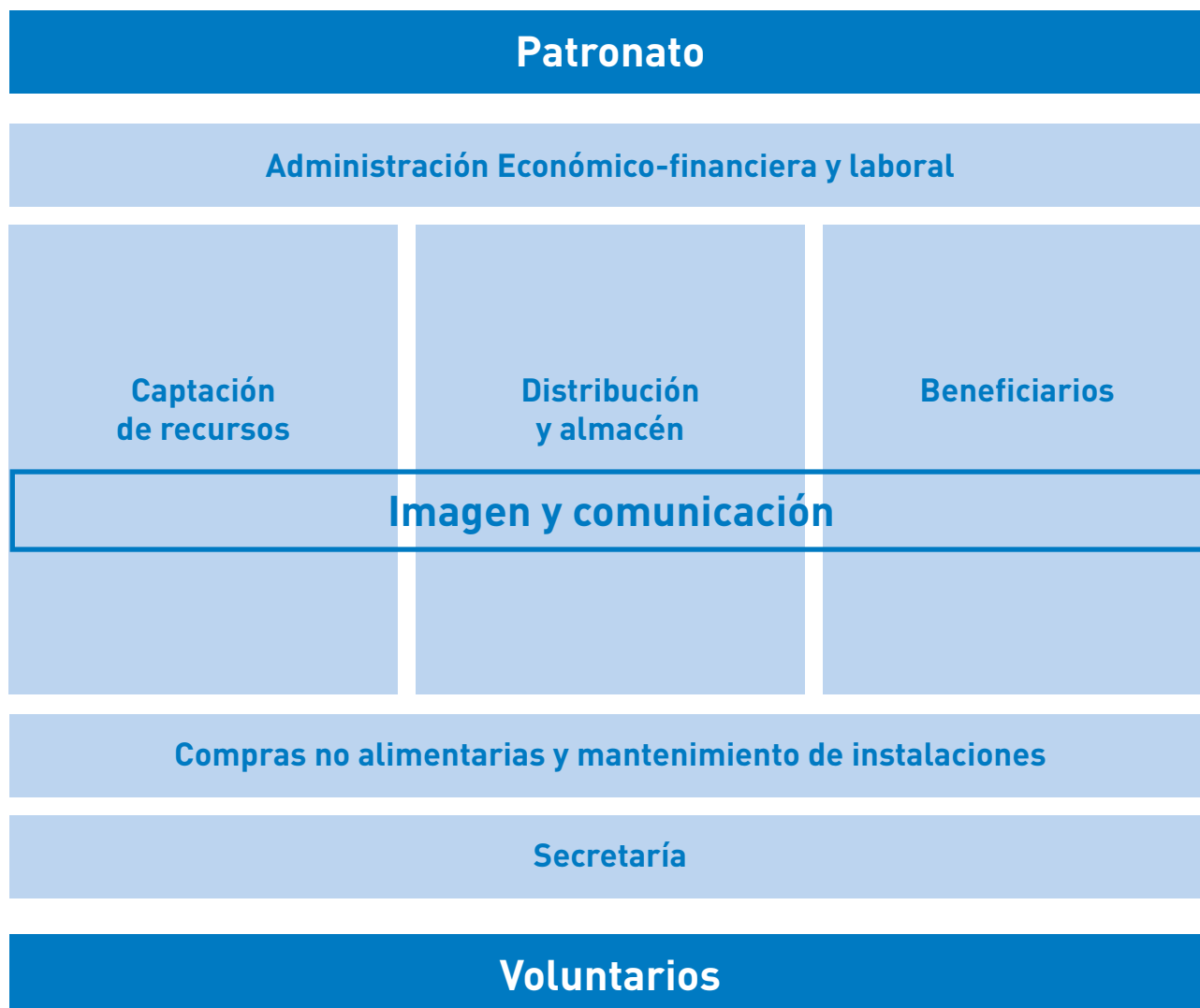
Para conseguir dicha transparencia y, con ella, la confianza de la sociedad, el BAS decidió seguir los principios de Transparencia y Buenas Prácticas expuestos por la Fundación Lealtad.

Esta Fundación considera que hay nueve principios, subdivididos en cuarenta y tres subprincipios, que deben cumplir las organizaciones no lucrativas para ser fieles a la Transparencia y Buenas Prácticas.

El Banco de Alimentos de Sevilla cumple todos esos principios y forma parte ya de la "Guía 2009 de la Transparencia y las Buenas Prácticas de la ONG" de la Fundación Lealtad, lo que supone un certificado de confianza y un respaldo a nuestra credibilidad.

La Fundación Lealtad certifica por periodos de dos años, siendo del 30 de septiembre de 2015 el certificado vigente.

Organigrama 2015



3.

Recursos Humanos

3.1 Personal voluntario

El funcionamiento del Banco de Alimentos de Sevilla no sería posible si no contase con personas dispuestas a colaborar con sus fines.

El BAS está abierto a la participación de todos aquellos que quieran hacer crecer su labor a través de donativos económicos, cesión de excedentes alimenticios, experiencia profesional o la ilusión y el esfuerzo que puedan aportar con su voluntariado.

Los voluntarios que colaboran con el BAS son de todas las edades y poseen un alto grado de implicación social. Entre sus funciones se encuentra el aprovisionamiento, almacenaje y reparto de los alimentos*.

La mayoría son profesionales, generalmente cualificados, que de forma gratuita y aprovechando su formación desempeñan tareas contables, jurídicas, de comunicación o de relaciones públicas necesarias para el buen funcionamiento del BAS. En la actualidad, el Banco cuenta con aproximadamente 100 voluntarios. Un equipo humano cuya base es la dedicación y el entusiasmo, con una función definida y un sentido de la responsabilidad muy desarrollado.

3.2 Personal contratado

El Banco de Alimentos de Sevilla trabaja fundamentalmente con personal voluntario. Sin embargo, este capital humano no siempre es suficiente y la organización tiene que valerse del trabajo de personal contratado, que pueda emplear todo su tiempo laboral en la organización.

Por estos motivos en nuestro equipo contamos con once personas contratadas con carácter permanente que desempeñan labores imprescindibles para el correcto funcionamiento del BAS.

A este hecho hay que sumarle aquellas ocasiones en las que son necesarias más personas para la labor de carga y descarga de almacén. Para estos casos, el BAS ofrece empleo a través de una empresa de trabajo temporal a aquellos colectivos que tienen más difícil su incorporación al mercado laboral, tales como personas con discapacidad y miembros ya rehabilitados de asociaciones como Proyecto Hombre y Fundación Zaqueo.

El número de contratos eventuales suele oscilar entre seis y ocho, asignados a los distintos convenios firmados. Con su labor, no sólo ayudan al BAS a llevar a cabo su misión, sino que además la organización cumple con su filosofía de Responsabilidad Social al realizar una función de reinserción sociolaboral.

*Ver Principios de los voluntarios del Banco de Alimentos de Sevilla en Anexos

Banco de Alimentos de Sevilla

Resultados de la gestión



FUNDACIÓN
BANCO DE ALIMENTOS
DE SEVILLA

4.

Resultados 2015

4.1 Volumen de alimentos

La gestión de los recursos es la clave del éxito de la labor del BAS. Ésta se materializa en un sistema logístico mediante el que se logra el aprovisionamiento, la gestión y la distribución de los alimentos que llegan a los centros asistenciales y que han convertido a la organización en uno de los Bancos de Alimentos de España más destacados en cuando al volumen de recogida de alimentos.

La principal fuente de recursos de la organización son excedentes de productos que, al no ser aptos para la venta por estar mal etiquetados o tener próxima su fecha de caducidad, se desperdiciarían.

La procedencia de los alimentos que obtiene el BAS es muy variada: fábricas, distribuidores comerciales, grandes superficies, industrias de productos alimenticios, donantes particulares de alimentos, cooperativas agrícolas, asentadores de Mercasevilla, cotos de caza, el Servicio de Protección de la Naturaleza de la Guardia Civil (Seprona) o las Operaciones Kilo entre otros.

Las empresas normalmente colaboran mediante la donación de alimentos. Excepcionalmente lo hacen también mediante la donación o cesión de medios.











Las instituciones públicas y organizaciones nacionales e internacionales, cooperativas agrarias y organizaciones reguladoras de excedentes colaboran mediante la cesión directa de medios de trabajo, de subvenciones para su adquisición o de programas específicos como el de la Unión Europea para personas necesitadas, que en España coordina el Fondo Español de Garantía Agraria (FEGA) y reparten los Bancos de Alimentos y Cruz Roja.

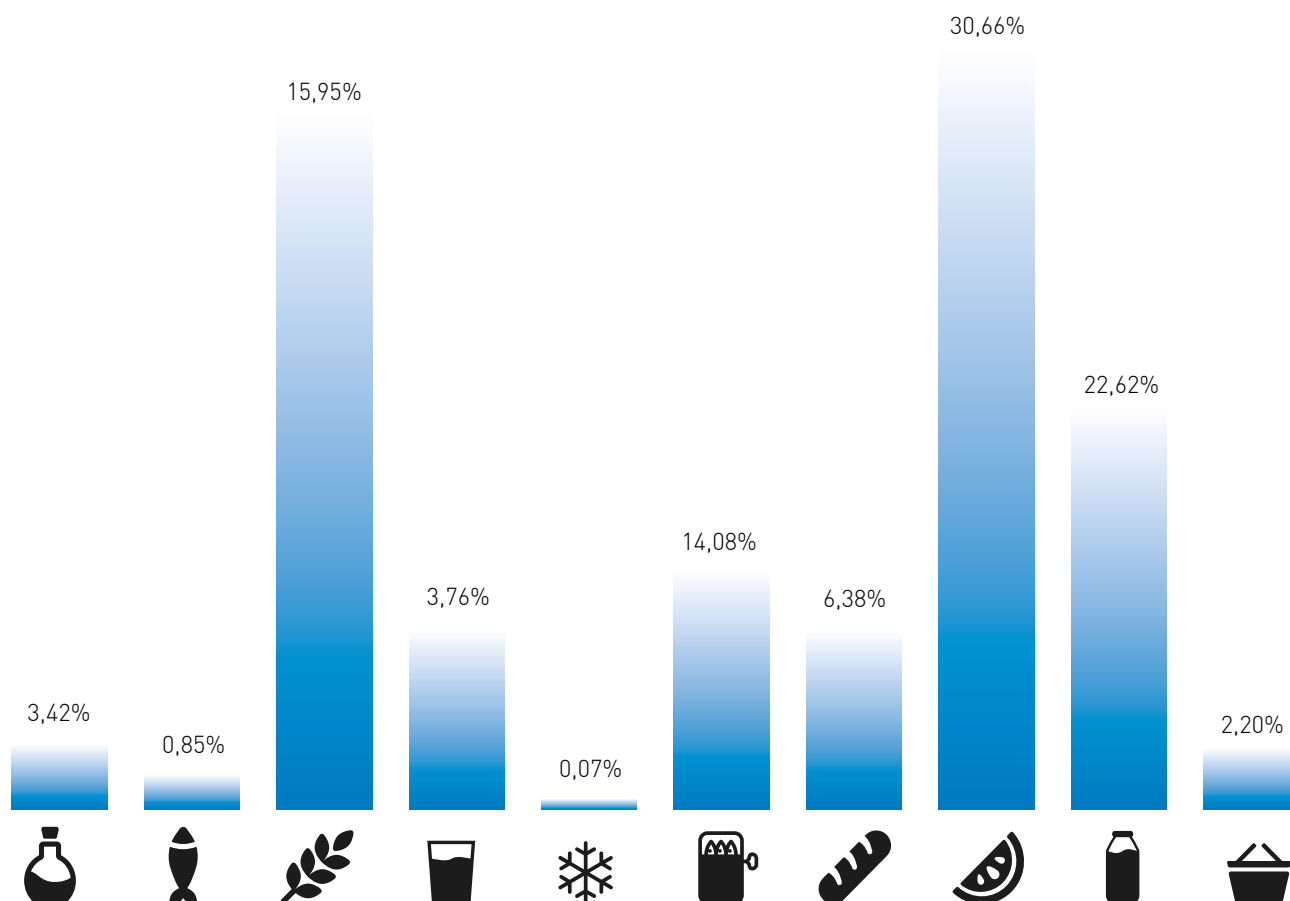
La labor de todos estos colaboradores posibilita reunir los recursos necesarios para la acción de la organización. Para realizarla, el BAS dispone de almacenes en el Polígono Store y en Mercasevilla, desde donde se hace la distribución a los centros benéficos diariamente. Esta labor de gestión es posible gracias a la eficacia de su sistema logístico y de distribución y permite repartir alimentos a 406 centros asistenciales y beneficiar a más de 70.489 personas.

Gracias a ello, las cifras del BAS sobrepasan los 7.080.656 kilos de alimentos que provienen de instituciones, empresas y personas solidarias en ayuda de los más necesitados.

4. Resultados 2015

Alimentos recibidos por el BAS. Total 2015 y variación con respecto a 2014

Tipo de alimento	Kilos 2015	% 2015	Kilos 2014	% 2014
 Aceites	238.077	3,42	167.881	2,47
 Alimentos Frescos	59.493	0,85	89.214	1,31
 Arroz, Harinas, Pastas y Legumbres	1.111.016	15,95	1.801.911	26,56
 Bebidas	262.160	3,76	464.965	6,85
 Congelados	5.189	0,07	13.352	0,20
 Conservas	980.842	14,08	619.515	9,13
 Desayunos	444.467	6,38	462.809	6,82
 Frutas y Verduras	2.135.630	30,66	1.962.714	28,93
 Lácteos	1.575.421	22,62	1.044.258	15,39
 Varios	153.595	2,20	158.468	2,34
Total	6.965.890	100,00	6.785.087	100,00



4. Resultados 2015

4.2 Entidades beneficiarias

Los destinatarios de la labor del BAS son las personas necesitadas que no disponen de renta suficiente para tener una alimentación adecuada. Estas personas reciben los alimentos a través de entidades que colaboran con el Banco y que tienen entre sus objetivos cubrir sus necesidades de alimentación. BAS, en contacto con estas instituciones benéficas, conoce sus necesidades y, en función de las existencias, les asigna cantidad y tipos de alimentos.

Gracias a las instituciones, tanto oficiales como privadas, y a toda la sociedad sevillana, el Banco de Alimentos de Sevilla hace posible su labor, repartiendo alimentos a más de 406 centros asistenciales de la provincia.

4.3 Perfil de los beneficiarios

El BAS colabora con entidades a las que se derivan los casos particulares que llegan, siendo los principales colectivos atendidos los siguientes:

- Parados de larga duración
- Inmigrantes
- Personas con discapacidad física
- Mayores
- Enfermos terminales y afectados
- Niños y adolescentes
- Toxicómanos
- Personas con discapacidad psíquica
- Indigentes
- Otros

Las personas en situación de desempleo y aquellas que se encuentran sin hogar han sido las destinatarias de una parte importante de las ayudas del BAS en 2015, aunque también se atiende en gran proporción a centros de mayores o niños y colectivos como inmigrantes, toxicómanos y personas con discapacidad.

4.4 Intercambios entre Bancos de Alimentos

Durante 2015, como en años anteriores, se ha producido un intercambio de los excedentes alimentarios con otros Bancos de Alimentos de España, para así optimizar nuestra actividad. El BAS ha recibido 83.445 kilos procedentes de trece Bancos de Alimentos y ha entregado 156.995 kilos a otros veintiséis Bancos.

4. Resultados 2015

Intercambio de excedentes con otros Bancos de Alimentos de España 2015

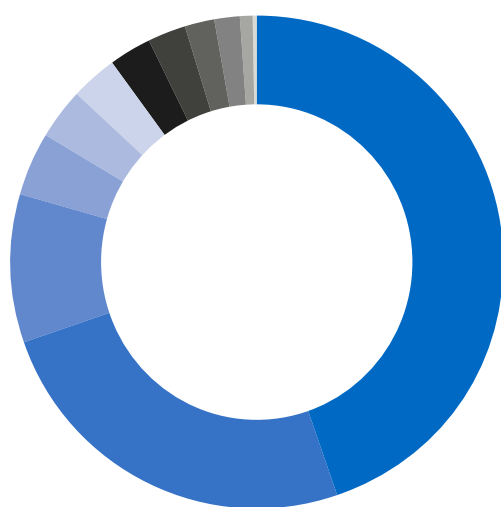
Banco de Alimentos	Entrada (kg)	Entrada (%)	Salida (kg)	Salida (%)
Alicante	800	0,96	1.700	
Badajoz	1.820	2,18	4.850	
Bancosol			8.580	1,74
Barcelona	23.100	27,68	7.000	0,24
Cáceres			3.500	
Cádiz			3.700	
Campo de Gibraltar	820	0,98	14.080	29,51
Ceuta			3.169	
Ciudad Real	8.425	10,10	9.506	
Córdoba			7.050	7,41
Coruña, La	627	0,75	3.150	12,53
Granada			12.590	
Huelva	4.228	5,07	6.960	
Jaén			3.150	3,90
León	965	1,16	1.600	
Madrid	650	0,78	16.800	1,54
Navarra	29.010	34,77	2.100	0,00
Portugal			15.000	
Salamanca	4.050	4,85	6.705	
Segovia			1.500	3,02
Toledo			1.600	
Valladolid	6.550	7,85	11.405	
Vitoria			3.300	12,81
Zamora			1.600	
Zaragoza	2.400	2,88	4.200	1,85
Total 2015	83.445	100	154.795	100
Total 2014	41.013		172.110	
% Variación 2015/2014	+103,46		-10,06	

4. Resultados 2015

Salida de alimentos por tipo de entidad en 2015 y 2014

Instituciones Beneficiarias	Total Kilos				Número de centros				Personas atendidas			
	2015	2014	DIF.	%DIF.	2015	2014	DIF.	%DIF.	2015	2014	DIF.	%DIF.
Atención y ayuda a disminuidos físicos y psíquicos	139.523	160.502	-20.979	-13,07	11	12	-1	-8,33	1.836	1.879	-43	-2,29
Atención y ayuda a familias	3.034.804	2.561.855	472.949	18,46	131	118	13	11,02	33.427	32.633	794	2,43
Atención a infancia y juventud	217.303	202.989	14.314	7,05	24	23	1	4,35	1.575	1.993	-418	-20,97
Atención y ayuda a marginados	105.759	132.179	-26.420	-19,99	13	17	-4	-23,53	498	1.377	-879	-63,83
Atención y ayuda a toxicómanos	286.733	332.563	-45.830	-13,78	20	25	-5	-20,00	1.537	2.394	-857	-35,80
Cáritas Parroquiales	1.706.654	1.971.023	-264.369	-13,41	120	119	1	0,84	23.139	27.175	-4.036	-14,85
Centros varios	7.123	26.079	-18.956	-72,69	11	15	-4	-26,67	2.496	1.780	716	40,22
Comedores benéficos	650.492	613.417	37.075	6,04	10	11	-1	-9,09	3.188	3.559	-371	-10,42
Conventos	197.169	204.626	-7.457	-3,64	36	37	-1	-2,70	793	815	-22	-2,70
Guarderías	65.132	57.034	8.098	14,20	7	6	1	16,67	498	500	-2	-0,40
Residencias de ancianos	203.971	162.025	41.946	25,89	23	20	3	15,00	1.502	1.085	417	38,43
Otros bancos de alimentos	160.995	172.110	-11.11	-6,46	26	30	-4	-13,33				
Total	6.775.658	6.596.402	179.256	+2,72	432	433	-1	-0,23	70.489	75.190	-4.701	-6,25

Reparto de alimentos por entidades (%)



44,78	■	Atención y ayuda a familias
25,19	■	Cáritas Parroquiales
9,60	■	Comedores benéficos
4,23	■	Atención y ayuda a toxicómanos
3,21	■	Atención a infancia y juventud
3,01	■	Residencias de ancianos
2,91	■	Conventos
2,38	■	Otros bancos de alimentos
2,06	■	Atención y ayuda a disminuidos físicos y psíquicos
1,56	■	Atención y ayuda a marginados
0,96	■	Guarderías
0,11	■	Centros varios

4. Resultados 2015

Movimientos de almacenes 2012 a 2015		
Concepto	Kilos	Importe (€)
Existencias a 31 de diciembre de 2013	1.006.383,00	1.006.652,00
Dif Inventarios Iniciales (Carrefour)	46.388,00	40.688,00
Alimentos recibidos en 2014 (P. Store)	2.620.384,00	2.562.615,00
Alimentos recibidos en 2014 (Mercasevilla*)	1.967.857,00	1.144.184,00
Alimentos comprados en 2014	123.091,00	181.622,00
Total entradas 2013	4.757.720,00	3.929.109,00
Alimentos entregados en 2014 (*)	4.759.093,00	4.158.152,00
Mermas/Deterioro	72.603,00	32.159,00
Total salidas 2013	4.831.696,00	4.190.311,00
Existencias a 31 de diciembre de 2014	932.407,00	745.450,00
Alimentos recibidos en 2015 (P. Store**)	2.574.203,00	2.567.787,36
Alimentos recibidos en 2015 (Mercasevilla**)	438.734,00	270.231,80
Alimentos comprados en 2015	808.056,00	852.379,63
Total entradas 2014	3.820.993,00	3.690.398,79
Alimentos entregados en 2015	3.686.004,00	3.594.482,40
Mermas/Deterioro	128.604,09	69.172,84
Total salidas 2014	3.814.608,09	3.663.655,24
Existencias a 31 de diciembre de 2015	938.791,91	772.193,55
Alimentos de la U. Europea 2015 (P. Store)	1.578.490,00	
Alimentos de la U. Europea 2015 (Mercasevilla)	1.687.558,00	
Total alimentos entregados 2015	7.080.656,09	768.476,68

(*) Incluye alimentos distribuidos por cuenta de FAGA

(**) Excluidos los distribuidos por cuenta de FAGA

(***) Los alimentos procedentes de la UE se reparten en su totalidad

Precio medio kg 2014: 0,80 €

Precio medio kg 2015: 0,82 €

NOTA: Se incluyen en los movimientos del 2014 y 2015 la cantidad distribuida de alimentos FEGA si bien por normativa contable los alimentos recibidos en ningún caso se contabilizan como donación en especie al Banco de Alimentos ya que en todo momento permanecen en propiedad del FEGA hasta su entrega al Beneficiario. Si consideramos conveniente incluir la magnitud en esta memoria de actividades para conocer el alcance de los movimientos realmente habidos.

5. Informe Económico- Financiero

5.1 Nuestras cifras

La amplitud de la labor del BAS se puede medir con las cifras que produce su actividad en un solo año:



5. Informe Económico-Financiero

5.2 Balance de situación

Balance de situación. BAS 2015 y 2014		
ACTIVO	2015	2014
ACTIVO NO CORRIENTE	247.573 €	205.027 €
Inmovilizado intangible	9.908 €	4.762 €
Inmovilizado material	235.863 €	198.462 €
Inversiones financieras a largo plazo	1.803 €	1.803 €
ACTIVO CORRIENTE	1.314.351 €	1.590.228 €
Existencias	770.058 €	745.450 €
Deudores comerciales y otras cuentas a cobrar	351.719 €	124.692 €
Inversiones financieras a corto plazo		2.969 €
Periodificaciones a corto plazo	2.515 €	2.397 €
Efectivo y otros activos líquidos equivalentes	190.059 €	714.720 €
Total del activo	1.561.925 €	1.795.255 €
PATRIMONIO NETO Y PASIVO	2015	2014
PATRIMONIO NETO	433.355 €	339.644 €
Fondos propios	233.343 €	224.313 €
Dotación Fundacional	33.087 €	33.087 €
Excedentes de ejercicios anteriores	191.228 €	181.672 €
Excedentes del ejercicio	9.028 €	9.554 €
Subvenciones, donaciones y legados recibidos	200.012 €	115.331 €
PASIVO CORRIENTE	1.128.570 €	1.455.611 €
Deudas a corto plazo	1.085.415 €	1.400.355 €
Acreeedores comerciales y otras cuentas a pagar	38.754 €	52.161 €
Proveedores	28.604 €	43.965 €
Otros acreedores	10.149 €	8.196 €
Periodificaciones a corto plazo	4.402 €	3.095 €
Total patrimonio neto y pasivo	1.795.255 €	1.795.255 €

5. Informe Económico-Financiero

5.3 Cuenta de pérdidas y ganancias

Cuenta de pérdidas y ganancias. BAS 2015 y 2014		
INGRESOS Y GASTOS	2015	2014
Ingresos de la entidad por la actividad propia	4.098.758 €	4.544.859 €
Cuota de asociados y afiliados	142.238 €	246.399 €
Ingresos de patrocinios, promociones y colaboradores		105.472 €
Subvenciones, donaciones y legados del ejercicio	3.956.520 €	4.192.988 €
Gastos por ayudas y otros	-3.591.035 €	-4.051.350 €
Aprovisionamientos	-43.776 €	-45.532 €
Gastos de personal	-175.497 €	-150.873 €
Otros gastos de la Actividad	-266.702 €	-264.110 €
Amortización del Inmovilizado	-33.548 €	-35.370 €
Subvenciones, donaciones y legados de capital traspasados al excedente del ejercicio	21.047 €	18.740 €
Deterioro y resultado por enajenaciones del inmovilizado		-8.575 €
Otros resultados	-108 €	-402 €
EXCEDENTE DE LA ACTIVIDAD	9.139 €	7.387 €
Ingresos financieros	133 €	139 €
Gastos financieros	-325 €	-20 €
Variación de valor razonable en instrumentos financieros	81 €	2.041 €
Excedente de las operaciones financieras	-111 €	2.160 €
EXCEDENTE ANTES DE IMPUESTOS	9.028 €	9.547 €
Donaciones y legados recibidos		53.581 €
Reclasificaciones de Donaciones y legados recibidos		-18.740 €
Resultado total. Variación del patrimonio neto	9.028 €	44.388 €

5. Informe Económico-Financiero

5.4 Convenio BAS con el Ayuntamiento de Sevilla

En el año 2015 se ha renovado el convenio realizado entre el Ayuntamiento de Sevilla y la Fundación Banco de Alimentos de Sevilla firmado el 29 de abril de 2015. El Convenio, denominado "Proyecto Banco

de Alimentos", persigue articular la colaboración entre el Área de Familia, Asuntos Sociales y Zonas de Especial Actuación del Ayuntamiento y la Fundación, con la finalidad de atender las necesidades básicas de alimentación para evitar que las personas y familias más vulnerables de nuestra ciudad pasen hambre.

Convenio Banco de Alimentos con el Ayuntamiento de Sevilla (2015)

Descripción de la actividad	Coste (€)	%
Manipulación carga y descarga de alimentos (personal contratado en almacén)	31.779,89	6,32
Gastos generales (teléfono, material de oficina)	4.005,12	0,80
Adquisición de alimentos básicos (1ª necesidad)	456.615,56	90,86
Transporte interno y externo de los alimentos con vehículos propios	10.158,08	2,02
Total Convenio	502.558,65	100,00
Convenio Suscrito	500.000,00	
Ejecutado	502.558,65	
Diferencia	2.558,65	
APORTACIONES		
Ayuntamiento de Sevilla	500.000,00	
Banco de Alimentos	2.558,65	

Durante el ejercicio 2015, se han realizado refuerzos en las entregas habituales de alimentos a entidades radicadas en Sevilla Capital con especial incidencia en aquellas pertenecientes a las Zonas de Especial Actuación. Asimismo se hizo un refuerzo especial en la alimentación infantil y en el periodo de Navidad.

5. Informe Económico-Financiero

Deloitte.

Deloitte, S.L.
Ámbito Vespucio, 13
Isla de la Carruja
41092 Sevilla
España
Tel: +34 954 48 93 00
Fax: +34 954 48 93 10
www.deloitte.es

INFORME DE AUDITORÍA INDEPENDIENTE DE CUENTAS ANUALES ABREVIADAS

Al Patronato de FUNDACIÓN BANCO DE ALIMENTOS DE SEVILLA,

Hemos auditado las cuentas anuales abreviadas adjuntas de la FUNDACIÓN BANCO DE ALIMENTOS DE SEVILLA correspondientes al ejercicio anual terminado en dicha fecha, de conformidad con el marco normativo de información financiera que resulta de aplicación y, en particular, con los principios y criterios contables contenidos en el mismo.

Responsabilidad de la Gerencia

La Gerencia de la Fundación Banco de Alimentos de Sevilla, adjuntas, de forma que expresen la imagen fiel del patrimonio, de la situación financiera, de los resultados de actividad y de los flujos de efectivo de la Fundación Banco de Alimentos de Sevilla, de conformidad con el marco normativo de información financiera que resulta de aplicación y, en particular, con los principios y criterios contables contenidos en el mismo.

Responsabilidad del auditor

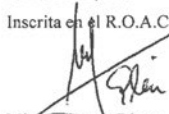
Nuestra responsabilidad basada en nuestra auditoría independiente de cuentas anuales abreviadas adjuntas de la Fundación Banco de Alimentos de Sevilla, de conformidad con el marco normativo de información financiera que resulta de aplicación y, en particular, con los principios y criterios contables contenidos en el mismo.

Una auditoría requiere la selección de muestras de los importes y la información seleccionados depende de la selección de muestras. La incorrección material es la diferencia entre el importe real y el importe expresado en las cuentas anuales abreviadas adjuntas de la Fundación Banco de Alimentos de Sevilla, de conformidad con el marco normativo de información financiera que resulta de aplicación y, en particular, con los principios y criterios contables contenidos en el mismo.

Consideramos que la evidencia obtenida es suficiente y adecuada para nuestra opinión.

Opinión

En nuestra opinión, las cuentas anuales abreviadas adjuntas expresan, en todos los aspectos significativos, la imagen fiel del patrimonio y de la situación financiera de la FUNDACIÓN BANCO DE ALIMENTOS DE SEVILLA a 31 de diciembre de 2015, así como de sus resultados correspondientes al ejercicio anual terminado en dicha fecha, de conformidad con el marco normativo de información financiera que resulta de aplicación y, en particular, con los principios y criterios contables contenidos en el mismo.

DELOITTE, S.L.
Inscrita en el R.O.A.C. N° S0692

Miguel García Pérez
23 de junio de 2016



DELOITTE, S.L.

Año 2016 Nº 07/16/00811
SELLO CORPORATIVO: 96,00 EUR

Informe de auditoría de cuentas sujeto a la normativa de auditoría de cuentas española o internacional

Deloitte, S.L. inscrita en el Registro Mercantil de Sevilla, Tomo 1.020, Folio 1, Inscrita en el R.O.A.C. N° S0692

6. Acciones de sensibilización y comunicación

6.1 Operación Kilo

La Operación Kilo es una acción directa de recogida de alimentos que pretende incentivar a las personas para que contribuyan a la donación de alimentos, promoviendo y difundiendo las soluciones posibles para superar el problema del hambre.

El BAS desarrolla estas acciones de recogida en grandes superficies e instituciones. Los voluntarios se dirigen a los compradores y éstos tienen la posibilidad de colaborar con el Banco aportando un kilo de arroz, un litro de aceite, un paquete de galletas... una multitud de pequeñas contribuciones que, con la labor del BAS, logra multiplicarse.

Indirectamente, la Operación Kilo es, a su vez, una acción de comunicación social de gran trascendencia. Con ella se consigue la adhesión de más voluntades, más centros y más empresas colaboradoras, más donaciones y voluntarios, que ayuden a desempeñar cada vez mejor esta importante labor social. De este modo, se esta-

blece una alianza estratégica entre el Banco de Alimentos y las empresas de la industria alimenticia, voluntarios y otras empresas colaboradoras.

6.2 Acciones de comunicación

Nuestro objetivo principal en 2015 ha sido continuar con la labor de sensibilización implicando de manera continuada a nuevos agentes y medios. El apoyo incondicional de los medios de comunicación locales, entre los que podemos destacar por su colaboración permanente a ABC de Sevilla, Cadena COPE, Cadena Ser, Canal Sur Radio y Televisión, Diario de Sevilla, El Correo de Andalucía, El Mundo, La Razón, Onda Cero y Sevilla FC Radio, nos permiten cada día llegar a más personas, tanto beneficiarios como donantes.

Con motivo de la conmemoración de nuestro XX aniversario, durante 2015 se han desarrollado distintas acciones en las que hemos utilizado el logotipo creado al efecto. Con el acto institucional de octubre de 2016 daremos fin a la celebración.

6. Acciones de sensibilización y comunicación



Grupo de voluntarios durante la recogida y clasificación de la Gran Recogida de Alimentos 2015. Las fotografías son una representación de los más de 7.500 voluntarios que participaron. Gracias a todos.

6. Acciones de sensibilización y comunicación

6.3 Gran Recogida

En 2015 se celebró los días 27 y 28 de noviembre, contando con más de 7.500 voluntarios que nos permitieron acceder simultáneamente a 416 puntos de recogida con un resultado de 806.821 kilos de alimentos recogidos.

Las cadenas participantes en esta edición han sido: Alcampo, ALDI, BADÍA, Carrefour, Carrefour Express, Carrefour Market, Cash Barea, Cash Fresh, Cash Guillena, CASH LOFU SUPERMERCADO, Cash Moisés, Costco, Covirán, Día, El Corte Inglés, Eroski, Gros Merkat, LIDL, Makro, Maxico, Mercadona, Quique Descuento, Recogida La Puebla, Servibar, Spar Express, Supermercados El Jamón, Supermercados MasKom, Supermercados Valdejimena, Supeco el Cash de la Familia, Super Cash Sur, SUPER&CASH EL BURRITO, Supermercado Suma, Supermercados Barco, Supermercados El Corte Inglés, Supermercados Mas, Supersol, SUPHERME.

La Gran Recogida y su posterior clasificación no hubiera sido posible sin la colaboración de las empresas y personas que siguen:

Helvetia, Conway, DHL, integra2, Azkar, Carreras, Crulogic, Castillo, Acotral, Steff, Covey, Ayuntamiento de Sevilla, Garro Verde, Cope, Onda Cero, Sevilla FC radio, Cadena Ser, ABC, Diario de Sevilla, El Correo de Andalucía, El Mundo, La Razón, TUSSAM, Academia Preuniversitaria, Empleados de Renault, Commerzia y Fundación Valentín de Madariaga.

Nuestro más sincero agradecimiento a todos ellos.

Evolución por años de la Gran Recogida (2011-2015)

Dato	2011	2012	2013	2014	2015
Puntos de recogida	144	288	368	394	416
Voluntarios participantes	2.741	4.300	5.270	6.147	7559
Kilos recogidos	153.238	472.421	716.208	917.579	806.821
% diferencia Kg recogidos año anterior		208,29%	51,60%	19,45%	-5,69%
Kilos por voluntario	56	110	136	139	107
Kilos por punto de recogida	1.064	1.640	1.946	2.171	1.939

Datos de la Gran Recogida 2015

Dato	Tiendas	Kilos	% Tiendas	% Kilos	Población	kg/persona
Capital	191	379.731	45,9	47,1	693.878	1,83
Provincia	225	427.090	54,1	52,9	1.247.602	2,92
Totales	416	806.821			1.941.480	2,41

6. Acciones de sensibilización y comunicación

Operaciones kilo. Año 2015		
Instituciones	Kilos	%
Centros de Enseñanza	36.766	29,04
Hermandades	2.377	1,88
Otras instituciones	87.465	69,08
Total	126.608	100,00
Superficies comerciales	Kilos	%
Alcampo	6.227,00	2,64
Carrefour	30.229,00	12,83
Costco	2.607,00	1,11
Día	17.082,00	7,25
El Corte Inglés	22.174,00	9,41
Eroski	1.309,00	0,56
Makro	3.606,00	1,53
Mercadona	140.610,00	59,70
MAS	6.812,00	2,89
Supersol	4.881,00	2,07
Subtotal	297.483,00	100,00
Donaciones superficies comerciales	Kilos	%
Aldi	24.137,00	11,51
Carrefour	72.228,00	34,45
Costco	39.347,00	18,77
DIA	56.504,00	26,95
El Corte Inglés	66,00	0,03
Lidl	8.841,00	4,22
Mercadona	6.480,00	3,09
Covirán	1.790,00	0,85
MAS	120,00	0,06
Supersol	140,00	0,07
Subtotal	209.653	100,00
Gran Recogida de Alimentos Noviembre 2015	806.821,00	
Mercasevilla	449.785,00	
Programa europeo FEAGA	1.578.490,00	
Programa europeo FAGA	1.693.758,00	
Compras	808.056,00	
Existencias iniciales 2015	932.407,00	
Otras donaciones	239.541,09	
Gran Total entradas de alimentos 2015	7.080.656,09	

6. Acciones de sensibilización y comunicación

6.4 Programa centros docentes

Con el objetivo de sensibilizar desde la población escolar a la universitaria de la necesidad de ser solidarios con las personas que están en exclusión social y luchar contra el despilfarro de alimentos, desde 2012 se lleva a cabo el proyecto "Centros Docentes". La obtención de alimentos no perecederos que llegan a los centros beneficiarios a los que asiste el Banco de Alimentos de Sevilla anima a la comunidad educativa a ayudar a los que más lo necesitan. De esta forma, todos contribuimos a formar una sociedad civil basada en el voluntariado a través de ONGs independientemente de ideologías políticas o religiosas.

Durante 2015 un equipo de cuatro voluntarios han estado presentes en 236 Operaciones Kilo llevadas a cabo en diferentes centros. Gracias

a estas acciones hemos recogido 56.783 kilos de alimentos con nuestros propios medios de transporte.

En la Gran Recogida son numerosos los colegios que se organizan para la captación de alimentos y su posterior clasificación, realizan una generosa labor en la que participan un gran número de voluntarios y donantes.

En el proyecto "Centros Docentes" se desarrollan charlas de concienciación en colegios con una posterior visita a las instalaciones del Banco de Alimentos que les permite conocer de primera mano la labor que se realiza día a día. Las visitas tienen una duración de 45 minutos y constan de dos partes: recorrido por las instalaciones y la exposición de un video adaptado a la edad de los estudiantes.

Centros Docentes. Distribución por centros participantes a lo largo de los cursos

Tipos de centros participantes	Dic 13	13/14	14/15	15/16	Dif 14/15 15/16	Dif %
Colegios Educación Infantil y Primaria	21	63	79	94	15	+18,99
Escuelas infantiles	1	3	8	12	4	+50,00
Colegios concertados y privados	25	30	50	57	7	+14,00
Instit. Educación Secundaria y Bach.	20	42	51	61	10	+19,61
Facultades universitarias	1	3	3	2	-1	-33,33
Otros	1	1	4	10	6	+150,00
Total	69	142	195	236	41	+21,03

7. Reconocimientos y actividades

7.1 Reconocimientos recibidos en 2015

En 2015 queremos expresar nuestro reconocimiento a la labor realizada por voluntarios, colaboradores y donantes, que nos ha permitido recibir las siguientes distinciones:

Reconocimiento del Colegio Oficial de Psicología de Andalucía Occidental en la Noche de la Psicología 2015

El pasado 6 de noviembre de 2015, el Colegio Oficial de Psicología de Andalucía Occidental y la Fundación para la Formación y la Práctica de la Psicología (FUNCOP) homenajearon a la Fundación Banco de Alimentos de Sevilla en su encuentro anual.

7.2 Actividades realizadas

Carrera nocturna del Guadalquivir

El BAS estuvo presente en la Carrera nocturna del Guadalquivir organizada por el Instituto Municipal de Deportes para captar donaciones de los participantes.

III Edición "Sevilla es la LECHE"

El BAS, Carrefour y SOS Ángel de la Guardia, se unieron para realizar una recogida de leche atendida por voluntarios en octubre de 2015. Los puntos de recogida se situaron en distintos

supermercados de Carrefour de Sevilla y en más de treinta supermercados diferentes de las Cadenas MAS y CASH LEPE (El Jamón).

Desfile de Moda Benéfico Agencia Mise

El pasado 8 de octubre de 2015, la Agencia Mise llevó a cabo un desfile de Moda Benéfico a favor del Banco de Alimentos de Sevilla en Casino Terraza.

Donación Fundación MAS y Fundación Telefónica

La Fundación MAS y Fundación Telefónica hicieron entrega al Banco de Alimentos de 2.000 kilos de alimentos en 2015.

Donación Diputación de Sevilla

La Diputación de Sevilla hizo entrega al Banco de Alimentos y a Cruz Roja Española un cheque a cada organización por valor de 15.000 euros para ayudar a personas y familias de la provincia en situación de vulnerabilidad social.

Donación Cooperativas Agroalimentarias de Sevilla

Cooperativas Agroalimentarias de Sevilla donó al BAS una cinta transportadora para la clasificación de productos alimenticios. La cinta transportadora permitió mejorar la seguridad en el trabajo de los voluntarios que acuden a diario a las instalaciones para la clasificación de los alimentos y la preparación de los lotes que posteriormente se envían a distintos organismos y centros de beneficencia, reduciendo casi a la mitad el tiempo de procesado.

7. Reconocimientos y actividades



Dña. Reyes Casares Ordoñez, Presidenta del Colegio de Psicólogos de Andalucía Occidental, D. Julián Ávalos, BAS, D. Ignacio Candau, Gerente BAS, D. Antonio Vigil Escalera, Secretario del Colegio de Psicólogos de Andalucía Occidental.



D. José Manuel García, Presidente de SOS Ángel de la Guardia y D. Julián Ávalos, representante del BAS.



Acto de entrega de la donación de 2.000 kilos de alimentos de la Fundación MAS y Fundación Telefónica.



De izquierda a derecha: Lidia Ferrara Arias, Diputada Provincial, Amalia Gómez, representante de Cruz Roja, Fernando Rodríguez Villalobos, Presidente de la Diputación de Sevilla, Ignacio Candau, Gerente Banco de Alimentos.

Semana solidaria Centro Hípico Zaudín

El Centro Hípico Zaudín en colaboración con el Instituto del Deporte Ecuéstre Andaluz, organizaron el pasado mes de noviembre la semana solidaria a favor del Banco de Alimentos de Sevilla donde los visitantes podían depositar sus donaciones.

Donaciones de aceite gracias al SICAB

Por segundo año consecutivo el Banco de Alimentos estuvo presente en el Salón Internacional del Caballo con un stand para la captación de donaciones de aceite. La colaboración de Ybarra viene siendo fundamental en la consecución de los objetivos marcados.



D. Francisco José Bernal y D. Javier Molina, Presidente y Gerente de la Federación de Cooperativas Sevillanas, junto con D. Ignacio Candau, Gerente del BAS.

7. Reconocimientos y actividades



De izquierda a derecha: D. Eugenio Molina, Director de Operaciones Área Sur de Coca-Cola Iberian Partners, D. Rafael Gordillo, Presidente de la Fundación del Real Betis, D. Julián Ávalos Cueto, representante del BAS, D. Pablo Blanco, Director de Escalafones Inferiores del Sevilla FC y D. Gabriel Dronza Fernández, Gerente de Comunicación y Relaciones Institucionales Coca-Cola European Partners.



D. Juan Pedro Álvarez, Presidente del BAS, con representantes de la Dirección de Airbus y del Comité de Empresa.



Pie de foto: D. Julián Ávalos, representante del BAS, y D. Juan Antonio Rubio Fernández, Suboficial mayor, en representación de la Agrupación de Apoyo Logístico nº 21.

Airbus Defence & Space y Comité de Empresa

Los Comités de Empresa de las Plantas de Tablada y de San Pablo de Airbus Defence & Space han realizado una donación de 1.621,50 euros en el año 2015, en una iniciativa impulsada por los trabajadores de la empresa.

VI Operación Kilo AALOG 21

El pasado 23 de octubre, la Agrupación de Apoyo Logístico nº 21 del Ejército de Tierra celebró su 27 aniversario organizando la VI Carrera Dólica a beneficio del Banco de Alimentos de Sevilla. 410 corredores, pertenecientes a unidades de la plaza del Ejército de Tierra, Ejército del Aire y Guardia Civil, contribuyeron a la denominada "Operación Kilo AALOG 21" aportando un kilo de alimentos envasados no perecederos.

Concierto de invierno Teatro de la Maestranza

La Real Orquesta Sinfónica de Sevilla, gracias al patrocinio de la Fundación Cajasol, Ebrofun-

dación y Fundación Konekta, ofreció un concierto a beneficio del BAS que supuso una recaudación neta de 31.874 euros. La ROSS estuvo dirigida por D. Sebastian Perlowski y acompañado con la soprano Irina Lévia.

Concierto de Primavera Teatro Lope de Vega

La Orquesta de cámara de mujeres Almaclara-Inés Rosales, gracias a la cesión del Teatro Lope de Vega del Ayuntamiento de Sevilla a través del ICAS (Instituto de la Cultura y las Artes de Sevilla), ofreció un concierto a beneficio del BAS. La Orquesta estuvo dirigida por su directora, Dña. Beatriz González Calderón.

Botella solidaria Coca-Cola

El Real Betis Balompié y el Sevilla Fútbol Club, se unieron en una Subasta Solidaria de Botellas Exclusivas de Coca-Cola firmadas por los jugadores. Los fondos recaudados a través de una puja fueron destinados al Banco de Alimentos.

7. Reconocimientos y actividades



Cartel anunciador de la campaña.



De izquierda a derecha: D. Luis Casimiro, entrenador del Baloncesto Sevilla, D. Julián Ávalos, representante del BAS y D. Willy Hernangómez, mejor jugador del Baloncesto Sevilla.



V Torneo Solidario de Tenis y Pádel Participantes premiados en el V Circuito solidario de Tenis y Pádel celebrado en beneficio del Banco de Alimentos de Sevilla.

Campaña Acuario de Sevilla

El Acuario de Sevilla organizó el pasado mes de diciembre una gran campaña de recogida de leche en sus instalaciones bajo el eslogan "Este Acuario es la leche". Una acción que recaudó más de 7.000 litros de leche.

Partido Solidario C.D. Baloncesto Sevilla

El pasado mes de abril tuvo lugar el Partido Solidario promovido por el C.D. Baloncesto Sevilla ante el Laboral Kutxa. Los asistentes pudieron conseguir sus entradas a cambio de un litro de leche. Gracias a esta acción se recogieron 3.100 litros de leche.

Real Betis Balompié

Agradecemos al Real Betis Balompié su colaboración con el BAS en el canje de entradas por litros de aceite.

V Torneo Solidario de Tenis y Pádel

Trece clubs y federaciones de tenis y pádel de Sevilla y su provincia han reunido a 637 jugadores en este torneo, cuya recaudación fue de 18.000 kilos destinados al BAS. La fase final se celebró en el Club Náutico de Sevilla en la que participaron los siguientes clubs: A.R. Río Grande, Centro Deportivo Militar Híspalis, Círculo Mercantil e Industrial, Club de Campo Sevilla, Club de Tenis Oromana, Club de Tenis Pítamo, Club Náutico Sevilla, Club Santa Clara, Club Tenis Betis, Club Zaudín Golf, CTT Blas Infante (F.A.T.), Real Club de Golf de Sevilla y Real Club Pineda. El 23 de octubre de 2015 el torneo finalizó con la entrega de los trofeos a los ganadores. El BAS agradece a la R.F.E.T., la F.A.T. y la F.A.P. su colaboración anual en la celebración del torneo.

7. Reconocimientos y actividades



De izquierda a derecha D. Ignacio Candau, Gerente BAS, Dña. Ángela de Madariaga Parias, Vicepresidenta Fundación Valentín de Madariaga, D. Antonio José Martín, Director Integra2, Integra2, D. Diego Ortiz, Director de Relaciones Externas de Mercadona Sevilla, Dña. Ángela Parias, Viuda de Madariaga, Presidenta Fundación Valentín de Madariaga, D. Juan Pedro Álvarez Gimenez, Presidente BAS, D. Luis García de Tejada, Director General Fundación Valentín de Madariaga, D. Juan Manuel Flores Cordero, Delegado Bienestar Social y Empleo del Excmo. Ayuntamiento de Sevilla y D. Juan López Saez, Director Territorial Cadena Cope.

7.3 Premios BAS 2015

La Fundación Valentín de Madariaga acogió como cada año la entrega de premios en su edición 2015. Asistieron gran número de voluntarios, amigos y colaboradores. Fueron merecedores de los galardones:

Mercadona, en su nombre D. Diego Ortiz, Director de Relaciones Externas en Sevilla de Mercadona.

Fundación Valentín de Madariaga, representada por Dña. Ángela de Madariaga Parias, Vicepresidenta de la Fundación Valentín de Madariaga.

Integra2, recogió el premio D. Antonio José Martín, Director de Integra2.

Los premiados recibieron una Medalla de Bronce realizada por el orfebre Marmolejo y un Diploma diseñado por el pintor sevillano Juan Roldán.

Con motivo del acto de entrega de estas distinciones se hizo pública la Memoria de actividades del Banco de Alimentos de Sevilla del año 2014, en una recepción que reunió a voluntarios, empresas colaboradoras, centros beneficiarios e institu-

ciones y entidades que trabajan junto al BAS, para agradecerles su indispensable aportación y presentarles las cifras de su actividad.

Desde el Banco de Alimentos de Sevilla queremos expresar nuestro más sincero agradecimiento a la Fundación Valentín de Madariaga al cedernos, de forma totalmente desinteresada, sus instalaciones para la celebración de esta entrega de Premios.

7.4 Colaboraciones especiales

El Banco de Alimentos de Sevilla recibe donaciones de organizaciones, empresas o particulares que se identifican con los objetivos de solidaridad y lucha contra el despilfarro de alimentos, adquiriendo, frente a sus donantes, el compromiso de que tales alimentos serán utilizados exclusivamente para este fin y no comercializados en ningún otro tipo de transacción.

El BAS dispone, por lo general, de suficientes fuentes de alimentos pero no de recursos necesarios para atender a los costes de recogida, almacenamiento y distribución.

Por ello, son vitales las colaboraciones de las compañías de transporte, de los medios de comunicación y de la publicidad para difundir sus actividades y necesidades.

También es posible contribuir económicamente a la labor del Banco de Alimentos de Sevilla a través de cualquiera de las cuentas que el BAS tiene abiertas a tal efecto.

7.5 Agradecimientos

El Banco de Alimentos de Sevilla realiza su actividad gracias a un sistema de colaboraciones de distintas organizaciones. Una cadena solidaria sin la que no sería posible toda su actividad.

Por ello, el BAS está abierto a la colaboración de empresas, organismos oficiales y personas particulares a través de donativos económicos y cesión de excedentes alimenticios, así como del esfuerzo y la experiencia profesional que puedan aportar como voluntarios.

Durante 2015, el Banco de Alimentos de Sevilla ha recibido gran cantidad de ayudas en alimentos, económicas o incluso en forma de trabajo, que hacen posible que el BAS pueda alcanzar sus fines.

Banco de Alimentos de Sevilla

Anexos



FUNDACIÓN
BANCO DE ALIMENTOS
DE SEVILLA

Principios de los voluntarios del BAS

1. Las personas más importantes para nuestra organización son las que nos necesitan, ellas son nuestra razón de ser.
2. Los voluntarios somos nuestra mayor riqueza. Promovemos la comprensión el respeto y la ayuda mutua entre nosotros.
3. Todos los voluntarios de la organización formamos un equipo. Que los personalismos no dificulten nuestra labor.
4. La formación es un derecho del voluntario para ejercer bien su trabajo.
5. El trabajo bien hecho en todos los ámbitos de la organización ha de ser nuestra exigencia.
6. Los alimentos que recibimos no nos pertenecen, somos simplemente administradores.
7. Los alimentos que se nos confían hemos de tratarlos bien, con pulcritud y profesionalidad.
8. La transparencia en nuestra gestión no ha de tener límites.
9. Nuestra presencia en la sociedad ha de ser ejemplarizante. Seamos testigos de justicia y solidaridad.
10. El éxito de nuestra labor reside en nuestro compromiso. Da lo que puedas pero comprométete a darlo.

Donantes de alimentos en 2015

ABADES TRIANA
 ACADEMIA PREUNIVERSITARIA
 ACEITE PURICÓN
 ACEITES DEL SUR
 ACEITES ROSIL
 ACEITUNAS GUADALQUIVIR, S.A.
 ACOPAEX SDAD. COOP.
 ACTEL S.C.C.L.
 ADVERTIA COMUNICACIÓN, S.L.
 AGENCIA DE GESTIÓN AGRARIA Y PESQUERA
 AGROMARK
 AGROPECUARIA "LA FLORIDA" S.L.
 AGROPECUARIA Y AVÍCOLA, S.A. HUEVOS GIRALDA
 AGRUPACIÓN DE COOPERATIVAS VALLE DEL JERTE, S.C.L.
 AGRUPACIÓN LOGÍSTICA 21
 AIRBUS FACTORÍA
 ALCOLEA NATUR "NATUR CRES"
 ALDI SUPERMERCADOS S.L.
 ALIMENTOS DEL MEDITERRANEO, S.C. "ALIMER"
 ALLIANZ COMPAÑÍA SEGUROS
 ANFRUSA, S.A.
 ANGEL CAMACHO, S.A.
 APARA VISIÓN
 APERITIVOS SEVILLANA, S.L.
 APLEI
 ARROCERÍAS HERBAS, S.A.
 ARTESANOS DOMINGUEZ, S.L.
 ASOCIACIÓN COMERCIANTES LOS REMEDIOS
 ASOCIACIÓN CULTURAL DÉJATE LLEVAR
 ASOCIACIÓN CULTURAL QUEREMOS JUGAR
 ASOCIACIÓN DE VECINOS
 ATOS SPAIN S.A.
 AULA DE LA EXPERIENCIA DE LA UNIVERSIDAD DE SEVILLA
 AUMAR, S.A.C.E.
 AYESA
 AYUNTAMIENTO DE GELVES
 AYUNTAMIENTO DE SEVILLA
 AZUCARERA EBRO AGRÍCOLA, S.A.
 BAEZ PENINSULA, S.L.
 BALONMANO BASE CIUDAD DE SEVILLA
 BANCO DE ALIMENTOS DE ARAGÓN
 BANCO DE ALIMENTOS DE BADAJOZ
 BANCO DE ALIMENTOS DE BURGOS
 BANCO DE ALIMENTOS DE CIUDAD REAL
 BANCO DE ALIMENTOS DE CÓRDOBA
 BANCO DE ALIMENTOS DE LEÓN
 BANCO DE ALIMENTOS DE SALAMANCA
 BANCO DE ALIMENTOS DE SEGOVIA
 BANCO DE ALIMENTOS DE VALLADOLID
 BANCO DE ALIMENTOS DE VITORIA
 BANCO DE ALIMENTOS DE ZARAGOZA
 BANCO DE ALIMENTOS DEL CAMPO DE GIBRALTAR
 BANCO DE ALIMENTOS HUELVA
 BANCO DE ALIMENTOS MURCIA
 BARGOSA, S.A.
 BASILIPPO CALIDAD GOURMET, S.L.
 BIBLIOTECA PÚBLICA SEVILLA
 BIOGELVES, S.L.
 BIOSABOR S.A.T.
 BLAD "EL CANARIO"
 BONNYSA
 C.O.V.A.P.
 CABASC S.C.A.
 CAFÉ SAIMAZA

Donantes de alimentos en 2015

CAJA RURAL DEL SUR
 CANAL SUR "JUAN Y MEDIO"
 CANLA S.C.A.
 CARREFOUR ALJARAFE
 CARREFOUR CAMAS
 CARREFOUR DOS HERMANAS
 CARREFOUR MACARENA
 CARREFOUR MAIRENA DEL ALCOR
 CARREFOUR MONTEQUINTO
 CARREFOUR PLATAFORMA
 CARREFOUR SAN PABLO
 CARRERAS GRUPO LOGÍSTICO
 CASUR S.C.A.
 CAYCO
 CEA SEVILLA OFFICE
 CEIP "PINO FLORES"
 CEIP AL ANDALUS
 CEIP AL-ANDALUS
 CEIP ALFARES
 CEIP ALGARROBILLO
 CEIP ANA MARÍA MATUTE
 CEIP ANÍBAL GONZÁLEZ
 CEIP BLAS INFANTE
 CEIP BORBOLLA
 CEIP CALVO SOTELO
 CEIP CARLOS I
 CEIP CARMEN BENITEZ
 CEIP COCA DE LA PIÑERA
 CEIP EL MANANTIAL
 CEIP EMILIO PRADOS
 CEIP ESCRITOR ALFONSO GROSSO
 CEIP EUROPA
 CEIP FEDERICO GARCÍA LORCA
 CEIP FRANCISCO GINES DE LOS RIOS
 CEIP GALILEO GALILEI
 CEIP GLORIA FUERTES
 CEIP HISPALIS
 CEIP ISBILYA
 CEIP JACARANDA
 CEIP JARDINES DEL VALLE
 CEIP JORGE JUAN Y ANTONIO ULLOA
 CEIP JUAN SEBASTIÁN ELCANO
 CEIP LA ESPERANZA
 CEIP LA MOTILLA
 CEIP LA RAZA
 CEIP LEPANTO
 CEIP LOPE DE RUEDA
 CEIP LUIS CERNUDA
 CEIP MAESTRA ISABEL ÁLVAREZ
 CEIP MANUEL ALONSO
 CEIP MIGUEL DE CERVANTES
 CEIP NUESTRA SEÑORA DE AGUAS SANTAS
 CEIP NUESTRA SEÑORA DE LA ASUNCIÓN
 CEIP OLIVAR DE QUINTOS
 CEIP PABLO PICASSO
 CEIP PIO XII
 CEIP PRÁCTICAS BEATRIZ DE SUABIA
 CEIP REYES DE ESPAÑA
 CEIP SAN IGNACIO DE LOYOLA
 CEIP SAN SEBASTIÁN
 CEIP SILOS
 CEIP VALDÉS LEAL
 CEIP VARA DEL REY
 CEIP VICENTE ALEXANDRE
 CEIP VIRGEN DE LOS REYES
 CELGENE
 CENAGRI PRODUCTOS AGRÍCOLAS
 CENTRA FRUIT "EL CANARIO"
 CENTRAL LECHERA ASTURIANA
 CENTRO CÍVICO SAN PABLO
 CENTRO CULTURAL SAN FRANCISCO DE ASÍS
 CENTRO DE MAYORES HELIÓPOLIS
 CENTRO DE TRATAMIENTO DE CORREOS LA NEGRILLA
 CENTRO FARMACEÚTICO ALCOSA
 CENTRO FOTODEPILACIÓN NO + VELLO
 CETRIMERCA
 CIMARTI
 CITRAN SAT 3719
 CÍTRICOS DE ANDARAX S.A.T.
 CÍTRICOS VALENCIANOS
 CITY SCHOOL S. L.
 CLESE.ES
 CLÍNICA DENTAL DR. ISRAEL ORTIZ.
 CLUB BANCAYA
 CLUB SANTA CLARA
 CLUB ZAUDÍN GOLF SEVILLA
 COCA-COLA
 COHORDAN S.C.A.
 COLEGIO "CENTRO ITÁLICA" INSTITUCIÓN TERESIANAS
 COLEGIO ALJARAFE
 COLEGIO ALTAIR SEVILLA
 COLEGIO ARBOLEDA
 COLEGIO CALDERÓN DE LA BARCA
 COLEGIO COMPAÑÍA DE MARÍA
 COLEGIO HIGHLANDS
 COLEGIO INTERNACIONAL EUROPA
 COLEGIO LA LUNA
 COLEGIO LAS ARTES
 COLEGIO LOS ROSALES
 COLEGIO LUISA DE MARILLAC
 COLEGIO MARÍA MADRE DE LA IGLESIA
 COLEGIO NUESTRA SEÑORA DE LAS MERCEDES
 COLEGIO NUESTRA SEÑORA DE LOS REYES
 COLEGIO NUESTRA SEÑORA DEL ANDÉVALO
 COLEGIO NUESTRA SEÑORA DEL LORETO
 COLEGIO NUESTRA SRA. DE LA MERCED
 COLEGIO PONTÍFICE PABLO VI
 COLEGIO RUEMY
 COLEGIO SAGRADA FAMILIA DE URGEL
 COLEGIO SAGRADO CORAZÓN "LAS ESCLAVAS"
 COLEGIO SAINT GEORGE'S SHOOOL
 COLEGIO SALESIANOS DE DON BOSCO

COLEGIO SAN ALBERTO MAGNO
 COLEGIO SAN ANTONIO MARÍA CLARET
 COLEGIO SAN FERNANDO "HERMANOS MARISTAS"
 COLEGIO SAN FRANCISCO DE PAULA
 COLEGIO SAN JOSÉ
 COLEGIO SAN PEDRO
 COLEGIO SANTA MARINA
 COMERCIAL CITROEN
 CONFITERÍA LA DOLOROSA
 CONGELADOS J.J.
 CONSERVATORIO ELEMENTAL DE MÚSICA "MANUEL GARCÍA MATOS"
 CONSERVATORIO PROFESIONAL DE MÚSICA FRANCISCO GUERRERO
 CONTRERA IBÁÑEZ E HIJOS, S.L.
 COOPERATIVA AGRÍCOLA NTRA. SRTA. DEL ORETO
 COOPERATIVA LAS MARISMAS DE LEBRIJA, S.C.A.
 COOPERATIVA OLEOESTEPA, S.A.C.
 COPROH MIJA
 COREYSA
 COSTA EGIDO
 COSTCO-WHOLESALE SPAIN
 COTA 120, S.C.A.
 COVIRAN
 CPAM CIUDAD JARDÍN
 CRESCASA
 CRESPROT, S.L.
 CRUZ-CAMPO
 CUESTA OLIVER E HIJOS, S.L.
 CURVES SEVILLA
 D.H.L.
 DANONE
 DIA, S.A.
 DIANOVA
 DIFRUTEX
 DIPUTACIÓN PROVINCIAL DE SEVILLA
 DISCOTECA PALKO
 DISJARMA, S.A.
 DISTRITO MUNICIPAL DE TRIANA
 DOLE
 DOLE COMERCIALIZACIÓN, S.A.
 DULCESOL
 DUNAMAR SAT
 EDIFICIO TORRETRIANA
 EJIDOMAR
 EL CORTE INGLÉS
 EL MINUTO, S.L.
 EMASESA
 ENERGYA INGENIERIA, S.L.
 EROSKI
 ESCUDERO VALERO
 ESCUELA DE ARTE DE SEVILLA
 ESCUELA FRANCESA
 ESCUELA INFANTIL WENDY
 ESTADIO OLÍMPICO DE SEVILLA
 EUGENIO MORALES LUNA
 EXCMO. ATENEO DE SEVILLA
 EXISTENCIAS INICIALES
 EXPLORAMÁS EVENTOS Y AVENTURAS
 FACULTAD DE COMUNICACIÓN U.S
 FASA RENAULT, S.A.
 FAUSTINO RODRIGUEZ GUTIÉRREZ
 FEDERACIÓN ANDALUZA DE PATINAJE
 FEDERACIÓN DE SERVICIOS PÚBLICOS DE UGT
 FÉLIX MORENO DE LA COVA
 FERNÁNDEZ MONTERO Y LEAL, S.L. CORTIJO LAS PALOMAS
 FERROVIAL AGROMÁN
 FERVAT, S.C.A.
 FESBAL
 FIBES
 FINCA "ULLOA"
 FOASAT
 FONT VELLA
 FRANCISCO MAESTRO SÁNCHEZ
 FRIPAN
 FRUITS DE PONENT
 FRUTAN
 FRUTAS COPRESA, S.L.
 FRUTAS EL GIRALDILLO, S.L.
 FRUTAS Y HORTALIZAS SANTANA, S.L.
 FRUTAS Y VERDURAS SAMPOR, S.L.
 FRUTOS SECOS SAN BLAS
 FUENTES Y GUTI
 FUNDOMAR
 GALLINA BLANCA
 GOYA EN ESPAÑA, S.A.
 GRUPO DE MAYORES DE TELEFONICA
 GRUPO HOTOFRUTÍCULA PALOMA, S.A.
 GRUPO JIMENEZ, S.L.
 GRUPO SCA
 GUARDERÍA LA CARTUJA
 GUROSI, S.L.
 HDOS. VIUDA DE CRESPO
 HELADOS ALACANT
 HERMANDAD DE LAS AGUAS
 HERMANDAD DE LOS DESAMPARADOS
 HERMANDAD DE LOS ESTUDIANTES
 HERMANDAD NUESTRA SEÑORA DEL AMPARO
 HERMANDAD SAN MIGUEL ARCANGEL Y NTRA. SRA. BUEN SUCESO
 HERMANOS AYALA
 HIJOS DE YBARRA, S.A.
 HNOS. DONAIRE GARCÍA
 HORCAOL, S.A.T
 HORTASOL, S.A.T.
 HOSPITAL UNIVERSITARIO VIRGEN DEL ROCÍO
 HOSPITAL VIRGEN MACARENA
 HOTEL BÉCQUER
 HUERTA NATURE
 IBÁÑEZ SÁNCHEZ, S.L.
 IES ALCARIA
 IES BELLAVISTA
 IES ANTONIO MACHADO
 IES CANTILLANA
 IES CARLOS HAYA

Donantes de alimentos en 2015

IES CARMEN LAFFON
 IES CAURA
 IES CHAVES NOGALES
 IES FEDERICO MAYOR ZARAGOZA
 IES FERNANDO DE HERRERA
 IES GONZALO NAZARENO
 IES GUADALQUIVIR
 IES GUSTAVO ADOLFO BÉCQUER
 IES HERMANOS MACHADO
 IES JACARANDA
 IES JOAQUÍN TURINA
 IES LOS ÁLAMOS
 IES MACARENA
 IES MAESTRO DIEGO LLORENTE
 IES MARÍA MOLINER
 IES MARIANA PINEDA
 IES MARTÍNEZ MONTAÑES
 IES MIGUEL DE CERVANTES
 IES MIGUEL SERVET
 IES NERVIÓN
 IES PEPE RUIZ VELA
 IES POLITÉCNICO DE FORMACIÓN PROFESIONAL
 IES PONCE DE LEÓN
 IES PUNTA DEL VERDE
 IES RAMÓN DEL VALLE INCLÁN
 IES SAN ISIDORO
 IES SANTA AURELIA
 IES SEVERO OCHOA
 IES TIERNO GALVÁN
 IES TORRE DE DOÑA MARÍA
 IES TORREBLANCA
 IES VELÁZQUEZ
 INÉS ROSALES
 INSTITUTO ANDALUZ DE TECNOLOGÍA LEONARDO DA VINCI
 INSTITUTO NACIONAL DE LA SEGURIDAD SOCIAL
 INSTITUTOS Y COLEGIOS DE SALTERAS
 INVER S.A.T.
 JALONFRUIT-ORGANIZACIÓN DE PRODUCTORES Nº 517
 JOGASA FRUIT
 JOLCA, S.A.
 JOSÉ PERALES, S.L.
 JUNTA DE ANDALUCÍA - PESCA
 KELLOGS ESPAÑA, S.A.
 KUEHNE & NAGEL, S.A.
 LA CAIXA
 LA DOLCE VITA
 LA PUEBLA, SAT
 LA VEGA DE CIEZA
 LABORATORIOS ORDESA
 LAS HORTICHUELAS, SAT
 LEARNING CENTRE MONTEQUINTO
 LECHE PASCUAL
 LEROY MERLIN
 LIDL AUTOSERVICIOS DESCUENTO, S.A.
 LIMPIEZA LORCA, S.L.
 LOWFIT
 MANTECADOS EL MESÍAS
 MANTECADOS ENRIQUE MORENO
 MANTECADOS LA ESTEPEÑA
 MANTECADOS LA MURALLA
 MAPLAFE, S.L.
 MARHAN SUMINISTROS, S.L.
 MARIANO PASCUAL, S.A
 MARS ESPAÑA INCY CIA FOOD SRC
 MARSH MELENNAN ESPAÑA, S.A.
 MARTIMAR (HIJOS DE E. MARTIN, S.A.)
 MATUTANO
 MERCADO CENTRAL DE PESCADOS (BARRANCO)
 MERCADONA PLATAFORMA
 METRO DE SEVILLA
 MIGASA
 MINGIVERDE S.C.A.
 NESTLÉ-ESPAÑA S.A
 NUFRI
 OBRADOR DEL ABUELO
 ORANGE ESPAÑA
 PABELLÓN DE BRASIL
 PANIFICADORA ATANET, S.C.
 PEDRO GARCIA DE TEJADA
 PEÑA "LOS DOCE PAJARITOS"
 PEÑA BÉTICA "JUAN ANDANTE"
 PEPSI-COLA
 PERICHÁN
 PLANTILLA GRUPO FIATC
 PLATAFORMA CIUDADANA 12 DE OCTUBRE
 PLN DISTRIBUCIÓN, S.A.
 POLICÍA LOCAL DOS HERMANAS
 PRIMAFLOR
 PRODUCTORES DEL CAMPO
 PUB-LIBERTY
 PULEVA
 QUEST GLOBAL ENGINEERING ESPAÑA
 QUOSIT CONSULTING
 REAL BETIS BALOMPIÉ TIENDA OFICIAL
 REAL ORQUESTA SINFÓNICA DE SEVILLA
 RESTAURANTE "LA RAZA"
 RESTAURANTE "ORIZA"
 RISI, S.A.
 RIVERFRUIT
 ROCÍO RODRÍGUEZ NARANJO
 ROTARY CLUB SEVILLA
 S.A.T. ROYAL
 S.A.T. SANTA TERESA 1881
 S.A.T. ARYCA
 S.A.T. CAMPEAGRO
 S.A.T. HATO VERDE
 S.A.T. NATURE CHOICE
 SAICA
 SAL CHALUPA
 SALÓN MULTIUSO VISTAZUL
 SAN DOMENEC
 SAN ISIDRO LABRADOR.

SANDETEL
SEPRONA
SEVEN FITNES
SEVILLA F.C.
SEVILLA WAGEN
SITEL IBÉRICA TELESERVICIOS, S.A
SOCIEDAD COOPERATIVA ANDALUZA SAN SEBASTIÁN
SOCIEDAD RECREATIVA Y CULTURAL DE ANTIGUOS EMPLEADOS
DEL BEX
SOS ANGEL DE LA GUARDIA
SUNARAN
SUNNY DELIGHT
SUPERMERCADOS HERMANOS MARTIN
SURINDER, SAD COOP PDA
TEATRO VIRGEN DE LOS REYES
TERRAZA PUERTO CUBA
TINTAS TECNOPRINT
TIRMA, S.A.
TISSEN KRUP
TRAGSA
TRANSCOM
TRANSPORTE PANTOJA
TRANSPORTE VARELA, S.L.
TRASHERMANN
TROPICANA VALLE
TUSSAM
UNILEVER FOODS ESPAÑA, S.A.
UNIÓN DE CRÉDITOS INMOBILIARIOS
UNIVERSIDAD PABLO DE OLAVIDE
URCISOL
VICASOL, S.C.A.
WE LIDERAZGO-SOCIAL Y CORPORATIVO
WELLNESS TELECOM
WORLD TRADE CENTER SEVILLA, S.A.
WRIGLEY ESPAÑA
YBARRA

Instituciones beneficiarias en 2015

ACANA
ACCEM
AMIGOS DE LA VEREDA DEL CERERO
ANTARIS
ASAS
ASECOR
ASESUBPRO
ASOCIACIÓN ABIERTO A LA ESPERANZA
ASOCIACIÓN ACTIVA VIDA
ASOCIACIÓN ADRA
ASOCIACIÓN AHINCO
ASOCIACIÓN AHINCO
ASOCIACIÓN AL ALBA
ASOCIACIÓN ALCOHÓLICO REHABILITADO "LA BARCA"
ASOCIACIÓN ALEF SEVILLA
ASOCIACIÓN ALIENTO
ASOCIACIÓN ALTERNATIVA ABIERTA
ASOCIACIÓN AMIUSA
ASOCIACIÓN ANIDI
ASOCIACIÓN APOSTÓLICA "ESPERANZA VIVA"
ASOCIACIÓN BENÉFICA "ABIERTO A LA ESPERANZA"
ASOCIACIÓN BENÉFICA "CASA DEL NIÑO JESÚS"
ASOCIACIÓN BENÉFICA CRISTIANA PAN Y SEMILLA
ASOCIACIÓN BENÉFICA LUZ Y TIERRA VIVA
ASOCIACIÓN BETEL
ASOCIACIÓN CULT. GITANA "VENCEDORES"
ASOCIACIÓN CULTURAL "TOCORORO CUBANOS"
ASOCIACIÓN CULTURAL GESEUDC
ASOCIACIÓN CULTURAL ROMANÍ LOS REMEDIOS
ASOCIACIÓN DE AMIGOS Y FAMILIARES DE TOXICOMANOS
ASOCIACIÓN DE AYUDA SOCIAL "RESTAURACIÓN"
ASOCIACIÓN DE AYUDA SOCIAL "RESTAURACIÓN"
ASOCIACIÓN DE AYUDA SOCIAL A.D.A.S. CAMINO DE ESPERANZA
ASOCIACIÓN DE AYUDA SOCIAL CAMINO DE ESPERANZA
ASOCIACIÓN DE DESEMPLEADOS Y DESEMPLEADAS DE CANTILLANA
ASOCIACIÓN DE DROGODEPENDENCIAS Y SIDA SOMBRA Y LUZ
ASOCIACIÓN DE EMPRESARIOS Y COMERCIANTES (CONSTANTINA)
ASOCIACIÓN DE HERMANAMIENTOS.
ASOCIACIÓN DE MALIENSES PARA INMIGRANTES EN ESPAÑA "A.M.I.E."
ASOCIACIÓN DE VOLUNTARIAS ACTIVA DE SEVILLA
ASOCIACIÓN ECUMÉNICA "CRISTO VIVE"
ASOCIACIÓN EL PATRONÍSIMO SAN GINÉS
ASOCIACIÓN ELIGE LA VIDA
ASOCIACIÓN FEDERICO OZANÁN
ASOCIACIÓN GLOBAL ART REFERENCES
ASOCIACIÓN HUMANOS CON RECURSOS (VACIE)
ASOCIACIÓN INMIG. EUROPEOS "LA VEGA DE SEVILLA"
ASOCIACIÓN INTERNACIONAL JUNTOS CREAMOS FUTURO.
ASOCIACIÓN LA BUENA ESTRELLA
ASOCIACIÓN LA CASA DE TODOS
ASOCIACIÓN LA SONRISA DE UN NIÑO
ASOCIACIÓN LEBRIJANA EN PREVENCIÓN DE LAS DROGODEPENDENCIAS (ALPRED)
ASOCIACIÓN MATER ET MAGISTRA
ASOCIACIÓN MUJERES CON NORTE
ASOCIACIÓN NACIONAL A.F.A.R.
ASOCIACIÓN NUEVA FRONTERA
ASOCIACIÓN NUEVO FUTURO
ASOCIACIÓN OLEUM ARTE OBRA SOCIAL
ASOCIACIÓN PALABRA DE MUJER
ASOCIACIÓN PAZ Y BIEN
ASOCIACIÓN PRO-VIDA
ASOCIACIÓN PRO-VIDA
ASOCIACIÓN REMAR
ASOCIACIÓN RESIDENTES BOLIVIANOS DE SEVILLA
ASOCIACIÓN RETO A LA ESPERANZA
ASOCIACIÓN ROPERO DEL SOCORRO
ASOCIACIÓN RUTAS DE SEVILLA
ASOCIACIÓN SEMILLA DE MOSTAZA

ASOCIACIÒN SOLIDARIA INCONF. MINERA (VVA. RIO MINAS)	C. P. DE TOMARES
ASOCIACIÒN SOLIDARIOS PARA EL DESARROLLO	C. P. DE UMBRETE
ASOCIACIÒN VEC. "PABLO NERUDA"	C. P. DE VILLAVERDE DEL RIO
ASOCIACIÒN VIDA	C. P. DEL ARAHAL
ASOCIACIÒN VISUEÑA DE AYUDA A LA INTEGRACIÒN. AVAIN	C. P. DEL DULCE NOMBRE
ASOCIACIÒN ZAQUEO - REINSERCIÒN SOCIAL	C. P. DIOCESANA
AYUNTAMIENTO DE ALCOLEA DEL RIO	C. P. DIVINO SALVADOR
AYUNTAMIENTO DE BENACAZÓN	C. P. DIVINO SALVADOR
AYUNTAMIENTO DE BORMUJOS	C. P. EL BUEN PASTOR Y S. JUAN DE LA CRUZ
AYUNTAMIENTO DE CARRIÒN DE LOS CESPEDES	C. P. ESPÍRITU SANTO
AYUNTAMIENTO DE CASARICHE	C. P. INMACULADA CONCEPCIÒN
AYUNTAMIENTO DE EL CUERVO	C. P. LA MILAGROSA
AYUNTAMIENTO DE GERENA	C. P. Nª Sª DE CONSOLACIÒN
AYUNTAMIENTO DE GUILLENA	C. P. NTRA. SRA. ASUNCIÒN (ESPARTINAS)
AYUNTAMIENTO DE LA ALGABA	C. P. NTRA. SRA. DE CONSOLACIÒN
AYUNTAMIENTO DE LA PUEBLA DE CAZALLA	C. P. NTRA. SRA. DE CONSOLACIÒN
AYUNTAMIENTO DE LEBRIJA	C. P. NTRA. SRA. DE FÁTIMA
AYUNTAMIENTO DE LOS PALACIOS Y VILLAFRANCA	C. P. NTRA. SRA. DE GUADAJOZ
AYUNTAMIENTO DE MAIRENA DEL ALCOR	C. P. NTRA. SRA. DE LA ANTIGUA (ALMENSILLA)
AYUNTAMIENTO DE MAIRENA DEL ALJARAFE	C. P. NTRA. SRA. DE LA ASUNCIÒN
AYUNTAMIENTO DE MORON DE LA FRONTERA	C. P. NTRA. SRA. DE LA ESTRELLA
AYUNTAMIENTO DE PRUNA	C. P. NTRA. SRA. DE LA MERCED
AYUNTAMIENTO DE SANLUCAR LA MAYOR	C. P. NTRA. SRA. DE LAS MARISMAS
AYUNTAMIENTO DE SAUCEJO	C. P. NTRA. SRA. DE LAS NIEVES
AYUNTAMIENTO DE TOCINA	C. P. NTRA. SRA. DE VALME
BANCO DE ALIMENTOS BANCOSOL	C. P. NTRA. SRA. DEL ÁGUILA (PALMETE)
BANCO DE ALIMENTOS CONTRA EL HAMBRE (PORTUGAL)	C. P. NTRA. SRA. DEL AMPARO Y S. FERNANDO
BANCO DE ALIMENTOS DE ALICANTE	C. P. NTRA. SRA. DEL BUEN AIRE
BANCO DE ALIMENTOS DE BADAJOZ	C. P. NTRA. SRA. DEL BUEN AIRE
BANCO DE ALIMENTOS DE BARCELONA	C. P. NTRA. SRA. DEL CARMEN (ECIJA)
BANCO DE ALIMENTOS DE CÁCERES	C. P. NTRA. SRA. DEL JUNCAL
BANCO DE ALIMENTOS DE CÁDIZ	C. P. NTRA. SRA. LA FUENTE
BANCO DE ALIMENTOS DE CEUTA	C. P. NTRA. SRA. LOS ÁNGELES
BANCO DE ALIMENTOS DE CIUDAD REAL	C. P. NTRA. SRA. OLIVA
BANCO DE ALIMENTOS DE CÒRDOBA	C. P. NTRÒ. PADRE JESÚS DE LA PASIÒN
BANCO DE ALIMENTOS DE CUENCA	C. P. NUESTRA SEÑORA DE LA VICTORIA
BANCO DE ALIMENTOS DE GRANADA	C. P. NUESTRA SRA. DE LA VICTORIA
BANCO DE ALIMENTOS DE HUELVA	C. P. NUESTRA SRA. DE LOS DOLORES
BANCO DE ALIMENTOS DE JAÉN	C. P. PARROQUIA DE SAN PABLO
BANCO DE ALIMENTOS DE LA CORUÑA	C. P. PURÍSIMA CONCEPCIÒN
BANCO DE ALIMENTOS DE LEÓN	C. P. PURÍSIMA CONCEPCIÒN (GERENA)
BANCO DE ALIMENTOS DE MADRID	C. P. S. JULIÁN Y STA. MARINA
BANCO DE ALIMENTOS DE NAVARRA	C. P. SAGRADA FAMILIA.
BANCO DE ALIMENTOS DE SALAMANCA	C. P. SAGRADO CORAZÒN DE JESÚS
BANCO DE ALIMENTOS DE SEGOVIA	C. P. SAGRADOS CORAZONES
BANCO DE ALIMENTOS DE TOLEDO	C. P. SAN AGUSTIN
BANCO DE ALIMENTOS DE VALLADOLID	C. P. SAN BARTOLOMÉ
BANCO DE ALIMENTOS DE VITORIA	C. P. SAN BARTOLOMÉ
BANCO DE ALIMENTOS DE ZAMORA	C. P. SAN CRISTOBAL MÁRTIR.
BANCO DE ALIMENTOS DE ZARAGOZA	C. P. SAN DIEGO DE ALCALÁ
BANCO DE ALIMENTOS DEL CAMPO DE GIBRALTAR	C. P. SAN FERNANDO
C. P. ALBAIDA DEL ALJARAFE	C. P. SAN FRANCISCO JAVIER
C. P. AVE MARÍA	C. P. SAN FRANCISCO JAVIER
C. P. AZNALCAZAR	C. P. SAN IDELFONSO
C. P. BUEN PASTOR (LOS PALACIOS)	C. P. SAN IGNACIO DE LOYOLA
C. P. CAÑADA ROSAL	C. P. SAN ISIDORO DEL CAMPO
C. P. DE LA CONCEPCIÒN	C. P. SAN JERÒNIMO
C. P. DE LA SANTA CRUZ	C. P. SAN JOSÉ
C. P. DE NUESTRA SEÑORA DEL ROSARIO	C. P. SAN JOSÉ OBRERO
C. P. DE SAN LORENZO.	C. P. SAN JUAN BAUTISTA
C. P. DE SANTA MARÍA LA BLANCA	C. P. SAN JUAN DE AVILA

Instituciones beneficiarias en 2015

C. P. SAN LEANDRO
 C. P. SAN LUCAS EVANGELISTA
 C. P. SAN MIGUEL
 C. P. SAN MIGUEL ARCANGEL
 C. P. SAN PEDRO (CARMONA),
 C. P. SAN PEDRO APOSTOL
 C. P. SAN RAFAEL
 C. P. SAN ROMÁN Y SANTA CATALINA
 C. P. SAN SEBASTIÁN
 C. P. SAN VICENTE MÁRTIR
 C. P. SANTA ANA
 C. P. SANTA MARIA
 C. P. SANTA MARÍA DE GRACIA
 C. P. SANTA MARÍA MAGDALENA
 C. P. SANTA MARTA
 C. P. SANTA TERESA
 C. P. SANTIAGO
 C. P. SANTIAGO EL MAYOR ALCALÁ GRA.
 C. P. STA. M^a LA BLANCA (LOS PALACIOS Y VIFCA.)
 C. P. STA. MARÍA DE GRACIA (CAMAS)
 C. P. STA. MARÍA DE LAS NIEVES
 C. P. VVA. DEL ARISCAL
 C. P. IGLESIA DE VETAHERRADO
 C. PARROQUIAL NTRA. SRA. DE LA GRANADA
 C. SAN JUAN BAUTISTA
 C.E.I.P. FRAY BARTOLOMÉ DE LAS CASAS.
 C.E.I.P. VICENTE NEIRA SERRANO
 C.I.R.U. LIMAM BELLAVISTA
 CAMP. HDAD. NTRA. SRA. DEL ROCÍO DE LA MACARENA
 CAMPAMENTO HDAD. DEL ROCÍO CERRO DEL AGUILA
 CARMELITAS DESCALZAS
 CASA ACOGIDA DE PROYECTO HOMBRE, FRANCISCANOS DE PALMETE
 CASA ACOGIDA EMAÚS
 CASA DE ACOGIDA "ISABEL CANOLI MORA
 CASA DE ACOGIDA TORREBLANCA.
 CASA HOGAR "VILLA TERESITA"
 CÁTERING SOCIAL ENTRE AMIGOS
 CDAD. CRISTIANA LA VIÑA DE SEVILLA
 CEIP MENÉNDEZ PIDAL
 CENTRO ACOGIDA DE MIGUEL DE MAÑARA
 CENTRO CRISTIANO EVANGELISTA BETANIA
 CENTRO CRISTIANO JESUS EL CAMINO
 CENTRO DE ACOGIDA DOMINICAS OBLATAS
 CENTRO DE APOYO "EL CAÑUELO"
 CENTRO DE DÍA EL PINO
 CENTRO DE DÍA MADRE RAFOLS
 CENTRO EBEN-EZER
 CENTRO JUVENIL SANTA M^a. MICAELA - RR ADORATRICES.
 CENTRO LABORAL ENTRE AMIGOS
 CENTRO NUEVO DIA
 CIUDAD DE SAN JUAN DE DIOS
 CLUB DEPORTIVO AMISTAD
 COMEDOR BENEFICO MADRE BELEN
 COMEDOR BENÉFICO NTRA. SRA. DEL ROSARIO
 COMEDOR BENÉFICO SAN ANTONIO DE PÁDUA
 COMEDOR BENÉFICO SAN VICENTE PAÚL
 COMEDOR SOCIAL DEL DULCE NOMBRE
 COMEDOR SOCIAL N.P. JESÚS RESUCITADO (UTRERA)
 COMEDOR SOCIAL ORDEN HOSPITALARIA SAN JUAN DE DIOS
 COMISIÒN ESPAÑOLA DE AYUDA AL REFUGIADO
 COMUNIDAD CRISTIANA GETSEMANÍ
 COMUNIDAD ISLÁMICA ATTAWID
 COMUNIDAD ISLÁMICA DE SEVILLA "ATTAWHID"
 CONFERENCIA NTRA. SRA. DE LOS DESAMPARADOS (PARRO-
 QUIA CARET)
 CONFRATERNIDAD SOCIAL DE CANTILLANA.
 CONVENTO DE LA PURÍSIMA CONCEPCIÒN
 CONVENTO DE MADRES MERCEDARIAS
 CONVENTO DE SAN CLEMENTE
 CONVENTO DE SAN LEANDRO
 CONVENTO DE SANTA CLARA
 CONVENTO DE SANTA CLARA
 CONVENTO DE SANTA FLORENTINA
 CONVENTO DE SANTA MARÍA DE JESÚS
 CONVENTO DE SANTA ROSALÍA
 CONVENTO DE SANTA TERESA
 CONVENTO MISIONERAS EUCARÍSTICAS DE NAZARET
 CONVENTO MISIONERAS EUCARÍSTICAS DE NAZARET
 CONVENTO SAN JOSE MERCEDARIAS
 CONVENTO SANTA CLARA
 CONVENTO SANTA CLARA DE ESTEPA
 CONVENTO SANTÍSIMA TRINIDAD (AGUSTINAS RECOLETAS)
 COOPERACIÒN INTERNACIONAL ONG
 CHALAVIPEN MASHKANO MOV. MEDIADOR
 ECONOMATO SOCIAL - MIGUEL MAÑARA
 ESCUELA HOGAR MADRES MERCEDARIAS
 FANUSE
 FRATERNIDAD CRISTIANA DE ENFER. Y MINUSVÁLIDOS
 FUNDACIÒN AFACES (PROY. HOMBRE - C. ACOG - MUJER.)
 FUNDACIÒN ATENEA GRUPO GID
 FUNDACIÒN CENTRO ESPAÑOL DE SOLIDARIDAD DE SEVILLA
 FUNDACIÒN CEPAIM
 FUNDACIÒN GOTA DE LECHE
 FUNDACIÒN HOSPITALARIA ORDEN DE MALTA
 FUNDACIÒN INTERNACIONAL APRONI
 FUNDACIÒN PADRE LEONARDO
 FUNDACIÒN PASIÒN Y COMPROMISO
 FUNDACIÒN PRO-LIBERTAS
 GUARDERÍA INFANTIL "CORAZÒN DE MARÍA"
 GUARDERÍA INFANTIL "LA PROVIDENCIA"
 GUARDERÍA INFANTIL "NTRA. SRA. DE LAS MERCEDES"
 HERMANAS CONCEPCIONISTAS
 HERMANAS DE LA CRUZ
 HERMANAS FRANCISCANAS CLARISAS
 HERMANDAD DE LA ESTRELLA.
 HERMANDAD DE LA EXPIRACIÒN DE ECIJA
 HERMANDAD DE LA SANTA CARIDAD
 HERMANDAD DE NTRA. SRA. DEL VALLE
 HERMANDAD DEL ROCÍO DE TRIANA
 HERMANDAD NTRA. SRA. DEL ROSARIO
 HERMANDAD NTRÒ. PADRE JESUS NAZARENO
 HERMANDAD Y COFRADÍAS DE NAZARENOS DE NUESTRO PADRE
 JESÚS CAUTIVO
 HERMANITAS DE LOS POBRES
 HH. MERCEDARIAS DEL SANTISIMO SACRAMENTO.
 HIJAS DE LA CARIDAD - SAN CAYETANO
 HOGAR DE NAZARET
 HOGAR DE SANTA ISABEL
 HOGAR LUÍS AMIGO
 HOGAR VIRGEN DE LAS GRACIAS
 HOSPITAL DE LA SANTA CARIDAD
 I.E.S. AZAHAR

IGLESIA CRISTIANA EVANGÉLICA EL SHADDAI
 IGLESIA CRISTIANA EVANGÉLICA HOREB
 IGLESIA EVANGELICA EL SEMBRADOR
 IGLESIA EVANGÉLICA JESUS DE NAZARET
 IGLESIA EVANGÉLICA JESÚS EL CAMINO
 IGLESIA EVANGÉLICA MUNDIAL DE LA BIBLIA.
 IGLESIA EVANGÉLICA NUEVO CAMINO
 IGLESIA EVANGELICA VIDA ABUNDANTE
 IGLESIA PENTECOSTAL UNIDA DE ESPAÑA (YO SOY)
 IGLESIA PENTICOSTALA "MARANATA"
 INSTITUCIÓN PASTORAL PENITENCIARIA
 INSTITUCIÓN SAN ANTONIO DE PÁDUA
 KAREM
 LA MISIÓN
 MADRES ADORATRICES
 MISIÓN EVANGÉLICA URBANA
 MISIONERAS DE JESÚS, MARÍA Y JOSÉ.
 MONASTERIO CONCEPCIONISTAS FRANCISCANAS
 MONASTERIO DE LA ENCARNACIÓN
 MONASTERIO DE LA PURÍSIMA CONCEPCIÓN
 MONASTERIO DE MADRES MERCEDARIAS
 MONASTERIO DE SAN JOSÉ
 MONASTERIO DE SANTA INÉS
 MONASTERIO DE SANTA MARÍA
 MONASTERIO DE SANTA MARÍA LA REAL
 MONASTERIO NTRA. SRA. DE LOS ANGELES
 MUJERES SOLIDARIAS DE POL. NORTE SEVILLA
 OBRAS ASISTENCIALES "PARROQUIA DE SAN SEBASTIÁN"
 OLEUM ARTE IGLESIA CRISTIANA EVANGÉLICA
 ONG MISSPA
 ORGANIZACIÓN LEBRIJANA INDEPENDIENTE DE VOLUNTARIOS
 OSSET, SOCIEDAD COOPERATIVA ANDALUZA
 PARROQUIA DE LA ENCARNACIÓN
 PARROQUIA DE SAN
 PARROQUIA DE SAN FERNANDO
 PARROQUIA NTRA. SRA. D LAS MERCEDES Y STA GENOVEVA.
 PARROQUIA NTRA. SRA. DE GUÍA
 PARROQUIA NTRA. SRA. DE LA ASUNCIÓN
 PARROQUIA NTRA. SRA. DE LAS NIEVES
 PARROQUIA NTRA. SRA. DE LAS VIRTUDES
 PARROQUIA NTRA. SRA. DE LOS ANGELES Y SAN JOSE CALASANZ
 PARROQUIA S. MIGUEL ARCANGEL
 PARROQUIA SAN FRANCISCO DE ASÍS
 PARROQUIA SAN JOSÉ
 PARROQUIA SANTA MARIA LA BLANCA
 PARROQUIA SANTA MARÍA LA MAYOR
 PARROQUIA SANTA MARÍA MAGDALENA
 PATRONATO SAN PELAYO
 PAZ Y FAMILIA
 PROYECTO ESPERANZA Y VIDA
 PROYECTO HOMBRE. UNIDAD TERAPÉUTICA
 PROYECTO HOMBRE.CENTRO DE REINSERCIÓN
 PROYECTO SOCIO-EDUCATIVO LUÍS AMIGO
 REGINA MUNDI
 RELIGIOSAS CARMELITAS
 RELIGIOSAS CARMELITAS DE LA O
 RELIGIOSAS CARMELITAS DE SANTA ANA
 RELIGIOSAS DOMINICAS MADRE DE DIOS
 RELIGIOSAS SIERVAS DE MARÍA
 RESIDENCIA ANCIANOS AVE MARÍA
 RESIDENCIA ANCIANOS EL RESUCITADO
 RESIDENCIA ANCIANOS HERMANAS DE LA CONSOLACIÒN
 RESIDENCIA ANCIANOS HOSPITAL DEL POZO SANTO
 RESIDENCIA ANCIANOS LA MILAGROSA
 RESIDENCIA ANCIANOS MADRE ENCARNACIÒN
 RESIDENCIA ANCIANOS MAGNIFICAT
 RESIDENCIA ANCIANOS MONTETABOR
 RESIDENCIA ANCIANOS NUESTRA SRA. DE LAS HUERTAS
 RESIDENCIA ANCIANOS S. FERNANDO STA. ELISA
 RESIDENCIA ANCIANOS SAN ANDRÉS
 RESIDENCIA ANCIANOS SAN FRANCISCO JAVIER
 RESIDENCIA ANCIANOS SAN INOCENCIO
 RESIDENCIA ANCIANOS SAN JOAQUIN Y STA. ANA
 RESIDENCIA ANCIANOS SAN JUAN DE DIOS
 RESIDENCIA ANCIANOS SAN MARTIN DE PORRES
 RESIDENCIA ANCIANOS SAN RAFAEL
 RESIDENCIA ANCIANOS SANTA ISABEL
 RESIDENCIA ANCIANOS VIRGEN DE LAS GRACIAS
 RESIDENCIA LA SANTA CARIDAD
 ROSALÍA RENDÚ. HIJAS DE LA CARIDAD
 SANTUARIO DE NTRA. SRA. DEL ÁGUILA
 SCOUTS DE SEVILLA
 SEMINARIO DIOCESANO MISIONERO REDEMPTORIS MATER
 SINE DOMUS
 UNIDAD DE DÍA ASPACE
 VIVENCIAS DE FÉ
 VOLUNTARIOS DE MAIRENA (VOMA)
 VOPAN (VOLUNTARIOS POR ANDALUCÍA)
 VOSPA-VOLUNTARIOS SOLIDARIOS PALACIEGOS ACCEM

Colaboradores en 2015

ABC DE SEVILLA
AIRBUS, S.A.S
ALABARDERO CATERING
ANDALUCES COMPARTIENDO
ARQUIA, CAJA DE ARQUITECTOS
ASOCIACIÓN DE EMPLEADOS DEL BANCO
POPULAR ANDALUCÍA
ASOCIACIÓN DE FIELES DE LA VIRGEN
DE LOS REYES Y SAN FERNANDO
ASOCIACIÓN DE LA CLASE A LA CUENTA
ASOCIACIÓN ESCUELA DE PAZ
ASOCIACIÓN PAZ Y BIEN
AUREN
AYUNTAMIENTO DE SEVILLA
AZKAR LOGÍSTICA, S.A.

BBVA, TERRITORIAL SUR
BORDAS CHINCHURRETA

CADENA COPE, SEVILLA
CADENA SER
CAJA DE AHORROS DEL MEDITERRÁNEO
CANAL SUR RADIO
CÁRDENAS, MIGUEL ÁNGEL
COLEGIO OFICIAL DE APAREJADORES Y ARQUITECTOS
TÉCNICOS DE SEVILLA
COLEGIO OFICIAL DE ARQUITECTOS DE SEVILLA
COMMERZIA
CORTIJO Y ASOCIADOS, S.L.
COTSCO WHOLESALA

DELOITTE TOUCHE TOHMATSU LIMITED
DIARIO DE SEVILLA
DIPUTACIÓN PROVINCIAL DE SEVILLA

EADS CASA ESPACIO
ECOVIDRIO
EL CORREO DE ANDALUCÍA
EL CORTE INGLÉS
EL MUNDO, ANDALUCÍA
EMASESA
ENCOMSA
ENDESA

FACTORÍA RENAULT, SEVILLA
FEDERACIÓN DE SERVICIOS PUBLICOS U.G.T.
SEVILLA
FUNDACIÓN CAJA RURAL DEL SUR
FUNDACIÓN CAJASOL
FUNDACIÓN CAJASOL, PLATAFORMA VOLUNTARIOS
FUNDACIÓN LA CAIXA
FUNDACIÓN MAS
FUNDACIÓN SOLIDARIDAD CARREFOUR
FUNDACIÓN VALENTÍN DE MADARIAGA
FUNDACIÓN ZAQUEO

GARROVERDE-PIAMONTE
GR TRANSPORTES
GRUPO DE EMPRESARIOS DE ESTEPA
GUZMÁN, MARÍA ESTHER

HALFFTER, PEDRO
HDAD. DE JESÚS NAZARENO, ALCALÁ DE
GUADAÍRA

HDAD. DE LA ESPERANZA DE TRIANA
 HDAD. DE LA EXALTACIÓN
 HDAD. DE LA MACARENA
 HDAD. DE LA MORTAJA
 HDAD. DE LA PAZ
 HDAD. DE LA QUINTA ANGUSTIA
 HDAD. DE LA SAGRADA CENA
 HDAD. DE LA SOLEDAD DE SAN BUENAVENTURA
 HDAD. DE LA SOLEDAD DE SAN LORENZO
 HDAD. DE LAS CIGARRERAS
 HDAD. DE LAS PENAS
 HDAD. DE LOS DESAMPARADOS
 HDAD. DE LOS PANADEROS
 HDAD. DE NTR. PADRE JESÚS DE LA PAZ
 HDAD. DE SAN BENITO
 HDAD. DE SAN BERNARDO
 HDAD. DE SAN ISIDORO
 HDAD. DE SAN MIGUEL ARCÁNGEL Y NTRA.
 SRA. DEL BUEN FIN
 HDAD. DEL AMOR
 HDAD. DEL CALVARIO
 HDAD. DEL GRAN PODER, CAMAS
 HDAD. DEL MUSEO
 HDAD. DEL PATROCINIO
 HDAD. DEL ROCÍO DE TRIANA
 HDAD. DEL ROCÍO, CERRO DEL ÁGUILA
 HDAD. DEL SANTÍSIMO CRISTO DE LAS AGUAS
 HEINEKEN
 HERMANOS GONZALO YBARRA, C.B.
 HOGAR VIRGEN DE LOS REYES

IMPRENTA PINELO
 INCRECISA, S.L.

LA CAIXA
 LA RAZÓN
 LABORATORIOS ALCOTÁN, S.L.
 LIPASAM

MERCADONA
 MONTREL

NITA, S.L.

OBRA SOCIAL LA CAIXA
 ONDA CERO

REAL BETIS BALOMPIÉ
 REAL CLUB DE GOLF DE SEVILLA
 REAL MAESTRANZA DE CABALLERÍA DE SEVILLA
 REAL ORQUESTA SINFÓNICA DE SEVILLA

REFRESCOS Y ENVASADOS DEL SUR, S.A.
 RENAULT ESPAÑA, COMITÉ INTERCENTROS
 ROTARY CLUB DE SEVILLA

SAVITEL DOC, S.L.
 SEVILLA F.C., S.A.D
 SOCIEDAD RECREATIVA Y CULTURAL DE ANTIGUOS
 EMPLEADOS DE BANCO EXTERIOR DE ESPAÑA

TEATRO DE LA MAESTRANZA
 TUSSAM

UNIVERSIDAD DE SEVILLA
 UNIVERSIDAD PABLO DE OLAVIDE

VANAUTO
 VERIFICACIONES INDUSTRIALES DE ANDALUCÍA, S.A.

Puedes luchar contra el hambre de los que están cerca de ti, aportando alimentos, aportando recursos económicos o aportando tu tiempo como voluntario.

Tu contribución económica puede ir a nuestras cuentas:

SANTANDER CENTRAL HISPANO
ES75 0049-1256-37-2110063782

CAIXABANK
ES20 2100-7326-10-2200325971

CAJA RURAL DEL SUR
ES51 3187-0810-98-1094827522

BBVA
ES88 0182-5566-73-0201512030

BANCO SABADELL-URQUIJO
ES47 0081-7069-28-0001214223

BANKIA
ES70 2038-9804-08-6000362764

BANCO POPULAR
ES02 0075-1169-30-0600666600

Las aportaciones efectuadas por las empresas y particulares, podrán ser desgravadas como "donativos" en el Impuesto de Sociedades y en el Impuesto de la Renta de las Personas Físicas.

Edita

Fundación Banco de Alimentos de Sevilla

Creatividad y diseño

www.cortijoyasociados.com

Imprime

Tecnographic, S.L.

Depósito legal: DL SE 7405 – 2011

Sevilla, Septiembre de 2016



**FUNDACIÓN
BANCO DE ALIMENTOS
DE SEVILLA**



**20 AÑOS ALIMENTANDO
A LOS QUE MÁS LO NECESITAN**

Oficinas y Almacén Central

Polígono Store
c/ Gramil, s/n. Parcela 26 nave 8
41008 Sevilla
Tel. 954 219 311

info@bancodealimentosdesevilla.org
www.bancodealimentosdesevilla.org

Entidad colaboradora:

Fundación

Cajasol