

# Memoria de actividades

# 2010



**FUNDACIÓN  
BANCO DE ALIMENTOS  
DE SEVILLA**

# Banco de Alimentos de Sevilla

# Sumario

<b>04</b>	<b>BANCO DE ALIMENTOS DE SEVILLA</b>
<b>05</b>	<b>1 Presentación</b>
<b>08</b>	<b>2 Quiénes somos</b>
08	2.1 Identidad
09	2.2 Acción
09	2.3 Estructura y organización
10	2.4 Transparencia
<b>11</b>	<b>3 Recursos humanos</b>
11	3.1 Personal voluntario
11	3.2 Personal contratado
<b>13</b>	<b>RESULTADOS DE LA GESTIÓN</b>
<b>14</b>	<b>4 Resultados 2010</b>
14	4.1 Volumen de alimentos
15	4.2 Entidades beneficiarias
15	4.3 Perfil de los beneficiarios
15	4.4 Intercambios entre Bancos de Alimentos
<b>18</b>	<b>5 Informe económico-financiero</b>
18	5.1 Nuestras cifras
18	5.2 Balance de situación
18	5.3 Cuenta de pérdidas y ganancias
18	5.4 Informe de auditoría
<b>22</b>	<b>6 Campañas de sensibilización y comunicación</b>
22	6.1 Operación Kilo
23	6.2 Campaña de comunicación
<b>24</b>	<b>7 Reconocimiento</b>
24	7.1 Premios
26	7.2 Colaboraciones especiales
26	7.3 Agradecimientos
<b>29</b>	<b>ANEXOS</b>
<b>30</b>	<b>Donantes de alimentos en 2010</b>
<b>34</b>	<b>Instituciones beneficiarias en 2010</b>
<b>40s</b>	<b>Colaboradores en 2010</b>

# Banco de Alimentos de Sevilla

# Presentación



FUNDACIÓN  
BANCO DE ALIMENTOS  
DE SEVILLA

## 1. Presentación

2010 ha sido un año complicado, posiblemente hayamos pasado por el punto más álgido de la crisis que nos lleva afectando de manera importante desde hace varios años, lo cual nos ha obligado a priorizar las necesidades ante la imposibilidad de atender la totalidad de la demanda que se nos acumula.

Hemos podido constatar, con enorme satisfacción, la gran solidaridad que esta realidad ha producido en empresas, instituciones y personas, que se han volcado hasta donde han podido en la ayuda a los más desfavorecidos, lo que ha permitido repartir en torno a un 9% más de alimentos que el año anterior, aunque haya resultado insuficiente.

Son cada vez más las familias de clase media que han dejado de percibir alguno o todos los sueldos del núcleo familiar, y que se suman a aquellas otras que, por diferentes circunstancias, ya estaban en situación de exclusión social.

Sabemos que son muchas las personas dispuestas a ayudar, por lo que me gustaría insistir en que cualquiera que tenga interés en colaborar con el Banco de Alimentos de Sevilla, puede hacerlo realizando una aportación económica periódica o esporádica, entregando alimentos en nuestros almacenes, ofreciéndose como voluntario en función del tiempo que pueda ofrecer o, simplemente, dando a conocer a otros nuestra actividad y nuestras necesidades.

A continuación reflejamos nuestro trabajo a lo largo de 2010, y lo hacemos con una información extensa y transparente, auditada por empresa de primera línea y sometida a la lupa de la Fundación Lealtad, cuya misión es velar por la transparencia y buenas prácticas en las organizaciones no lucrativas.

Desde aquí te animamos a compartir con nosotros la ilusión de ayudar a construir un futuro mejor para todos.



**Fdo.: Juan Pedro Álvarez Giménez**  
Presidente

## 1. Presentación

Terminamos el ejercicio de 2009 con la zozobra ante el nuevo año que comenzaba. La situación no tenía visos de mejorar, y las peticiones aumentan a un ritmo acelerado. Nuestros equipos, sin perder el ánimo, se enfrentaron a la dura realidad poniendo en marcha todos los contactos que les eran posibles establecer.


Somos conscientes de que las situaciones empresariales también están sufriendo la crisis como todos los españoles. Pero esto no debía ser óbice para que ante la necesidad de tantos, que podemos decir que, literalmente, no tienen nada para poder calmar sus necesidades, -y no decimos para comer, porque eso nos parecía un eufemismo- nos decidimos a lanzarnos a tumba abierta para convertirnos en grandes pedigüños.

Y así, gracias a Dios, hemos logrado terminar el ejercicio económico del año 2010 con unas cifras que han superado a las obtenidas en el año 2009, si bien en un pequeño porcentaje 9% que no ha llegado a cubrir el incremento de la demanda.

Ponemos nuevamente nuestra confianza en nuestros espléndidos colaboradores para que en el año actual, con su generosidad, nos ayuden a cumplir con nuestros objetivos, que no son otros que cubrir las carencias de todos los necesitados.

Aprovecho esta oportunidad para expresarles a tantos como han colaborado con esta Fundación, la más sinceras y expresivas gracias.

Un afectuoso saludo,



**Fdo. Manuel Sillero Gómez de Ortiz**  
Gerente

# 2.

# Quiénes somos

## 2.1 Identidad

La Fundación Banco de Alimentos de Sevilla, BAS, es una organización no gubernamental sin ánimo de lucro basada en el voluntariado que, desde 1995, gestiona la recogida, control de calidad, almacenaje y distribución de excedentes alimenticios con el objetivo de hacerlos llegar a los centros asistenciales y, a través de ellos, a las personas que los necesitan.

El BAS forma parte de la Federación Española de Bancos de Alimentos, que engloba a 50 Bancos de Alimentos en toda España y que compone una red en la que trabajan más de 1.200 voluntarios, haciendo posible que las instituciones de ayuda directa a los necesitados atiendan a más de 800.000 personas.

El Banco de Alimentos de Sevilla opera en una sociedad desarrollada, como es la sevillana, con el objetivo de despertar el espíritu solidario y difundir los valores humanos y culturales necesarios para resolver la contradicción entre los excedentes y la pobreza existente, convirtiéndose de este modo, en una herramienta para combatir el hambre en los sectores de mayor riesgo y vulnerabilidad, involucrando al sector empresarial y a organizaciones de la sociedad civil desde una participación ciudadana activa y responsable.

Todo ello movido por unos valores fundamentales que son la piedra angular de toda su labor:

### **Concienciación**

El principio fundamental que rige la acción del Banco de Alimentos de Sevilla es la Responsabilidad Social, la cual se manifiesta en todos los aspectos de su actividad.

### **Solidaridad**

Su actividad se basa en el trabajo de voluntarios que dedican su esfuerzo y parte de su tiempo libre a las personas que se encuentran en situación de precariedad o exclusión social y funciona gracias a la solidaridad que, tanto personas como instituciones, muestran con estos colectivos a través de sus donaciones.

### **Transparencia**

El Banco de Alimentos de Sevilla pone su máximo esfuerzo en informar a todas aquellas instituciones, entidades, empresas y colaboradores, así como a la sociedad en general, del desarrollo de todas sus actividades.

### **Eficacia**

Los esfuerzos del BAS están encaminados a la obtención de la máxima productividad de cada euro o producto que los diferentes agentes ponen en sus manos para el cumplimiento de su objeto social, aplicando el máximo rigor y calidad en cada una de las actividades que realiza.



## 2. Quiénes somos

### Gratuidad

Todos los alimentos que recibe el BAS proceden de donativos de fabricantes, distribuidores y establecimientos comerciales, así como de las operaciones kilo organizadas por el Banco. Todos estos alimentos, ordenados y clasificados en los almacenes, se agrupan en lotes para ser retirados gratuitamente por las entidades benéficas de forma periódica y en proporción al número de personas atendidas por ellas.

### 2.2 Acción

La misión de hacer llegar los excedentes alimentarios a aquellos que más lo necesitan no se reduce a acciones puntuales, sino que constituye todo un proceso que se puede dividir en distintas actuaciones:

#### Captación de recursos

El BAS se ocupa de la recogida de alimentos, contactando con empresas del ramo de la alimentación, organizando operaciones kilo, campeonatos, festivales y todo aquello que pueda ayudar a obtener recursos.

#### Redes de aprovisionamiento

Para el BAS, la gestión de los recursos es la clave del éxito. Por ello y, gracias a su sistema logístico, se ha convertido en el tercer Banco de Alimentos a nivel estatal en cuanto a volumen de recogida.

#### Distribución de alimentos

En contacto permanente con las instituciones benéficas, el BAS conoce sus necesidades y, en función de sus existencias, les asigna cantidad y tipos de alimentos. Para ello, se ocupa de la gestión de stocks, siendo responsable de la recepción de los alimentos, de su buena conservación en los almacenes, de su rotación y preparación de los pedidos.

#### Control de calidad

Una vez recibidos los alimentos, el Banco los examina en un minucioso control de calidad, clasifica los productos y los almacena. El BAS únicamente obtiene, conserva y distribuye alimentos para instituciones asistenciales. No entrega alimentos a particulares.

### Acciones de sensibilización

El Banco de Alimentos realiza una serie de acciones de sensibilización enfocadas a concienciar a la sociedad sobre la labor que realiza y a lograr la participación de la ciudadanía en el desempeño de esta labor. Todo con el objetivo de promover los valores humanos y culturales necesarios para resolver la contradicción entre los excedentes y la pobreza existente.

### 2.3 Estructura y organización

Desde su creación, el Banco de Alimentos de Sevilla se estructura en diversos departamentos operativos y de servicios.

Su actividad la rige un Patronato que delega sus funciones en el Gerente. Éste se responsabiliza del funcionamiento del Banco y está al frente de todos sus departamentos.

La composición del Patronato es la siguiente:

**Presidenta de Honor:** Isabel de Solís Martínez-Campos

**Presidente:** Juan Pedro Álvarez Giménez

**Vicepresidenta:** Ana Mencos Vila

**Secretario:** Adolfo Cuéllar Portero

**Gerente:** Manuel Sillero Gómez de Ortiz

#### Vocales:

Consejo General de Hermandades y Cofradías de Sevilla

Antonio López Muñoz

José Ignacio Moreno Torres

Jaime de Parias Merry

Marta Pastega Benjumea

Francisco Río-Miranda Fullós

Luis Rivero Merry

Álvaro Villagrán y de Villota

## 2. Quiénes somos

El sistema operativo del BAS se estructura de la manera que se observa en el organigrama que exponemos a continuación.

### 2.4 Transparencia

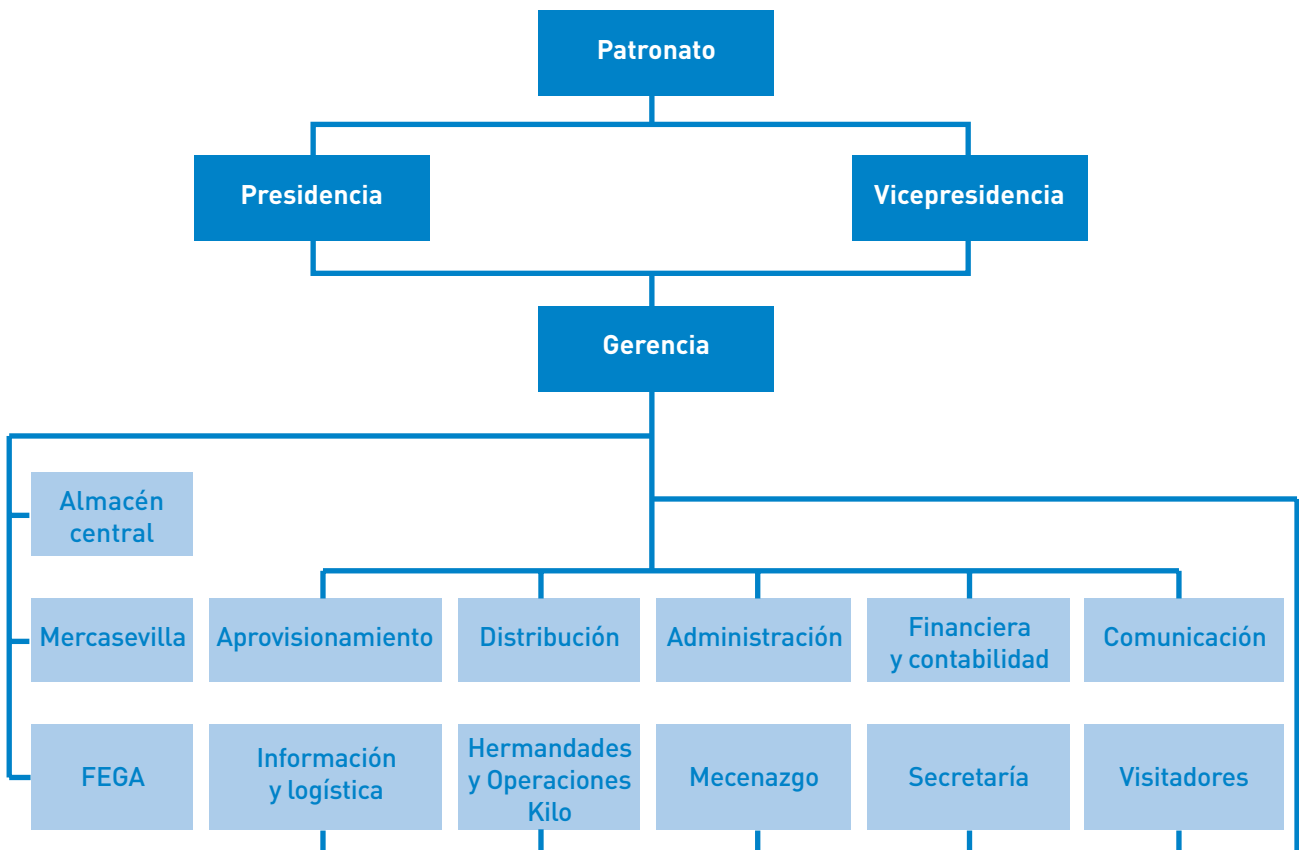
La transparencia basada en la calidad y la ética es la base de la gestión de la actividad desarrollada por el Banco de Alimentos de Sevilla.

Para conseguir dicha transparencia y, con ella, la confianza de la sociedad, el BAS decidió seguir los principios de Transparencia y Buenas Prácticas expuestos por la Fundación Lealtad.

Esta Fundación considera que hay 9 principios, subdivididos en 43 subprincipios, que deben cumplir las organizaciones no lucrativas para ser fieles a la Transparencia y Buenas Prácticas.

El Banco de Alimentos de Sevilla cumple todos esos principios y forma parte ya de la "Guía 2009 de la Transparencia y las buenas prácticas de la ONG" de la Fundación Lealtad, lo que supone un certificado de confianza y un respaldo a nuestra credibilidad.

### Organigrama 2010



## 3.

## Recursos Humanos

**3.1 Personal voluntario**

El funcionamiento del Banco de Alimentos de Sevilla no sería posible si no contase con personas dispuestas a colaborar con sus fines.

El BAS está abierto a la participación de todos aquellos que quieran hacer crecer su labor a través de donativos económicos, cesión de excedentes alimenticios, experiencia profesional o la ilusión y el esfuerzo que puedan aportar con su voluntariado.

Los voluntarios que colaboran con el BAS son de todas las edades y poseen un alto grado de implicación social. Entre sus funciones se encuentra el aprovisionamiento, almacenaje y reparto de los alimentos.

La mayoría son profesionales, generalmente cualificados, que de forma gratuita y aprovechando su formación desempeñan tareas contables, jurídicas, de comunicación o de relaciones públicas necesarias para el buen funcionamiento del BAS. En la actualidad, el Banco cuenta con aproximadamente 60 voluntarios. Un equipo humano cuya base es la dedicación y el entusiasmo, con una función definida y un sentido de la responsabilidad muy desarrollado.

**3.2 Personal contratado**

El Banco de Alimentos de Sevilla trabaja fundamentalmente con personal voluntario. Sin embargo, este capital humano no siempre es suficiente y la organización tiene que valerse del trabajo de personal contratado, que pueda emplear todo su tiempo laboral en la organización.

Por estos motivos en nuestro equipo contamos con dos personas contratadas con carácter permanente que desempeñan labores imprescindibles para el correcto funcionamiento del BAS.

A este hecho hay que sumarle aquellas ocasiones en las que son necesarias más personas para la labor de carga y descarga de almacén. Para estos casos, el BAS ofrece empleo a través de una empresa de trabajo temporal a aquellos colectivos que tienen más difícil su incorporación al mercado laboral, tales como personas con discapacidad y miembros ya rehabilitados de asociaciones como Proyecto Hombre.

El número de contratos eventuales suele oscilar entre cuatro y seis. Con su labor, no sólo ayudan al BAS a llevar a cabo su misión, sino que además la organización cumple con su filosofía de Responsabilidad Social al realizar una función de reinserción sociolaboral.

# Banco de Alimentos de Sevilla

# Resultados de la gestión



FUNDACIÓN  
BANCO DE ALIMENTOS  
DE SEVILLA

# 4.

# Resultados 2010

## 4.1 Volumen de alimentos

La gestión de los recursos es la clave del éxito de la labor del BAS. Ésta se materializa en un sistema logístico mediante el que se logra el aprovisionamiento, la gestión y la distribución de los alimentos que llegan a los centros asistenciales y que han convertido a la organización en el tercer Banco de Alimentos de España en cuanto a volumen de recogida de alimentos.

La principal fuente de recursos de la organización son excedentes de productos que, al no ser aptos para la venta por estar mal etiquetados o tener próxima su fecha de caducidad, se desperdiciarían.

La procedencia de los alimentos que obtiene el BAS es muy variada: fábricas, distribuidores comerciales, grandes superficies, industrias de productos alimenticios, donantes particulares de alimentos, cooperativas agrícolas, asentadores de Mercasevilla, cotos de caza, el Servicio de Protección de la Naturaleza de la Guardia Civil (Seprona) y Operaciones Kilo.

Las empresas normalmente colaboran mediante la donación de alimentos. Excepcionalmente lo hacen también mediante la donación o cesión de medios.

Las instituciones públicas y organizaciones nacionales e internacionales, cooperativas agrarias y organizaciones reguladoras de excedentes colaboran mediante la cesión directa de medios de trabajo, de subvenciones para su adquisición o de programas específicos como en el de la Unión Europea para personas necesitadas, que en España coordina el FEGA y reparten los Bancos de Alimentos y Cruz Roja.

La labor de todos estos colaboradores posibilita reunir los recursos necesarios para la acción de la organización. Para realizarla, el BAS dispone de su almacén central situado en los bajos del Paseo Marqués de Contadero, desde donde se hace la distribución a los centros benéficos diariamente. Esta labor de gestión es posible gracias a la eficacia de su sistema logístico y de distribución y permite repartir alimentos a 352 centros asistenciales y beneficiar a 40.000 personas.

Gracias a ello, las cifras del BAS sobrepasan los 3.700.000 kilos de alimentos que provienen de instituciones, empresas y personas solidarias en ayuda de los más necesitados.

## 4. Resultados 2010

Alimentos recibidos por el BAS		
Tipo de alimento	Total Kilos	Porcentaje %
Frutas y Verduras	1.187.070	31,94
Arroz, Pastas y Legumbres	864.169	23,25
Lácteos	799.082	21,50
Bebidas	324.103	8,72
Desayunos	264.668	7,12
Conservas	147.212	3,96
Varios	49.375	1,33
Congelados	37.860	1,02
Alimentos Frescos	27.873	0,75
Aceites	11.605	0,32
Postres	3.540	0,09
<b>Total</b>	<b>3.716.557</b>	<b>100,00</b>

## 4.2 Entidades beneficiarias

Los destinatarios de la labor del BAS son las personas necesitadas que no disponen de renta suficiente para tener una alimentación adecuada. Estas personas reciben los alimentos a través de entidades que colaboran con el Banco y que tienen entre sus objetivos cubrir sus necesidades de alimentación. El BAS, en contacto con estas instituciones benéficas, conoce sus necesidades y, en función de las existencias, les asigna cantidad y tipos de alimentos.

Gracias a las instituciones, tanto oficiales como privadas, y a toda la sociedad sevillana, el Banco de Alimentos de Sevilla hace posible su labor, repartiendo alimentos a más de 352 centros asistenciales de la provincia. Estos centros se pueden clasificar en distintas categorías.

## 4.3 Perfil de los beneficiarios

El BAS colabora con entidades a las que se derivan los casos particulares que llegan, siendo los principales colectivos atendidos los siguientes:

- Parados de larga duración
- Inmigrantes
- Personas con discapacidad física
- Mayores
- Enfermos terminales y afectados
- Niños y adolescentes
- Toxicómanos
- Personas con discapacidad psíquica
- Indigentes
- Otros

Las personas en situación de desempleo y aquellas que se encuentran sin hogar han sido las destinatarias de una parte importante de las ayudas del BAS en 2010, aunque también se atiende en gran proporción a centros de mayores o niños y colectivos como inmigrantes, toxicómanos y personas con discapacidad.

## 4.4 Intercambios entre Bancos de Alimentos

Durante 2010, como en años anteriores, se ha producido un intercambio de los excedentes alimenticios con otros Bancos de Alimentos de España, para así optimizar nuestra actividad.

## 4. Resultados 2010

<b>Centros asistenciales de la provincia de Sevilla</b>			
<b>Instituciones Beneficiarias</b>	<b>Nº de centros</b>	<b>Total Kilos</b>	<b>Porcentaje %</b>
Acogida y Atención a Disminuidos Físicos y Psíquicos	14	232.847	6,22
Caritas Parroquiales	56	476.524	12,74
Ayuda a Familias	48	778.469	20,81
Atención y Ayuda a la Infancia	14	67.346	1,80
Atención y Ayuda a Jóvenes	21	79.331	2,12
Atención y Ayuda a Marginados	49	602.675	16,11
Centros de Reinserción	18	182.875	4,89
Comedores Benéficos	6	378.937	10,13
Conventos de Clausura	49	221.957	5,93
Guarderías	5	40.484	1,08
Residencias de Ancianos	36	397.990	10,64
Varios	36	281.720	7,53
<b>Total instituciones</b>	<b>352</b>	<b>3.741.155</b>	<b>100,00</b>



## 4. Resultados 2010

**Intercambio de excedentes con otros Bancos de Alimentos de España 2010**

Banco de Alimentos	Entrada (kg)	Salida (kg)
Albacete	2.230	4.800
Alicante	530	800
Almería		3.760
Aragón		2.955
Badajoz	945	4.760
Bancosol	5.010	6.700
Barcelona		1.220
Bilbao		2.930
Burgos	20.856	700
Cádiz	8.060	10.555
Campo Gibraltar	51.522	10.715
Cantabria		3.200
Córdoba	8.864	4.953
Gerona	300	
Granada	3.675	6.225
Huelva		8.882
Jaén		2.400
León	7.175	2.290
Logroño	2.310	3.700
Melilla		460
Navarra		2.340
Orense		840
Salamanca		2.280
Santander	170	
Valladolid	4.278	2.650
Vizcaya	1.500	114
Zaragoza	4.175	1.870
<b>Total</b>	<b>121.700</b>	<b>92.099</b>

# 5.

# Informe Económico-Financiero

## 5.1 Nuestras cifras

La amplitud de la labor del BAS se puede medir con las cifras que produce su actividad en un solo año:

**3.741.555 kilos**

de alimentos distribuidos

**352 centros**

asistenciales asistidos

**40.000 personas**

beneficiadas

**92.099 kilos**

aportados a la actividad de otros Bancos de Alimentos

## 5.2 Balance de situación

La situación económica del Banco de Alimentos de Sevilla aparece en el balance de situación que ofrecemos a continuación.

## 5.3 Cuenta de pérdidas y ganancias

En lo que respecta a la cuenta de pérdidas y ganancias, en los siguientes cuadros se reflejan sus cifras globales.

## 5.4 Informe de auditoría

A continuación ofrecemos los resultados certificados de la auditoría a la que se somete anualmente la Fundación Banco de Alimentos de Sevilla. Dicho informe ha sido realizado de manera desinteresada por la consultora Deloitte Touch.

## 5. Informe Económico-Financiero

<b>Balance de situación. BAS 2010</b>		
<b>ACTIVO</b>	<b>Parciales (euros)</b>	<b>Totales (euros)</b>
<b>INMOVILIZADO</b>		<b>83.755,00</b>
Inmovilizaciones inmateriales	158,00	
Inmovilizaciones materiales	81.794,00	
Inmovilizaciones financieras	1.083,00	
<b>ACTIVO CIRCULANTE</b>		<b>232.331,00</b>
Usuarios y/o deudores actividad propia	2.922,00	
Inversiones financieras temporales	934,00	
Tesorería	228.475,00	
<b>Total del activo</b>	<b>316.086,00</b>	<b>316.086,00</b>
<b>PASIVO</b>	<b>Parciales (euros)</b>	<b>Totales (euros)</b>
<b>FONDOS PROPIOS</b>		<b>284.858,00</b>
Fondo Social	33.087,00	
Excedentes de ejercicios anteriores	80.375,00	
Excedentes del ejercicio (positiv. o negativ.)	68.957,00	
Subvenciones, donaciones y legados	102.439,00	
<b>ACREEDORES A CORTO PLAZO</b>	<b>31.228,00</b>	<b>31.228,00</b>
<b>Total del pasivo</b>	<b>316.086,00</b>	<b>316.086,00</b>

## 5. Informe Económico-Financiero

<b>Cuenta de pérdidas y ganancias. BAS 2010</b>		
<b>INGRESOS</b>	<b>Parciales (euros)</b>	<b>Totales (euros)</b>
<b>ACTIVIDAD PROPIA</b>		<b>272.506,00</b>
Cuotas de afiliados	73.816,00	
Promociones captación de recursos	194.669,00	
Subvenciones imputadas ejercicio	4.021,00	
<b>INGRESOS FINANCIEROS</b>	<b>92,00</b>	<b>92,00</b>
<b>INGRESOS Y BENEF. OTROS EJERCICIOS</b>		
<b>Total de los ingresos</b>	<b>272.598,00</b>	<b>272.598,00</b>
<b>GASTOS</b>	<b>Parciales (euros)</b>	<b>Totales (euros)</b>
<b>GASTOS DE PERSONAL</b>		<b>88.201,00</b>
Sueldos, salarios y asimilados	80.117,00	
Cargas sociales	8.084,00	
<b>APROVISIONAMIENTOS</b>		<b>44.057,00</b>
Compras de mercaderías	43.670,00	
Otros aprovisionamientos	387,00	
<b>OTROS GASTOS EXPLOTACIÓN Y FINANC.</b>	<b>56.734,00</b>	<b>56.734,00</b>
<b>DOTACIONES AMORTZ. INMOV.</b>	<b>14.649,00</b>	
<b>Total de los gastos</b>	<b>203.641,00</b>	<b>203.641,00</b>
<b>BENEFICIOS DEL EJERCICIO</b>	<b>68.957,00</b>	<b>68.957,00</b>

# Deloitte.

Deloitte S.L.  
 Américo Vespucio, 13  
 Isla de la Cartuja  
 41092 Sevilla  
 España  
 Tel.: +34 954 48 93 00  
 Fax: +34 954 48 93 10  
 www.deloitte.es

## INFORME DE AUDITORÍA DE CUENTAS ANUALES ABREVIADAS

Al Patronato de Fundación Banco de Alimentos de Sevilla:

1. Hemos auditado las cuentas anuales abreviadas de FUNDACIÓN BANCO DE ALIMENTOS DE SEVILLA, que comprenden el balance al 31 de diciembre de 2010 y la cuenta de resultados y la memoria abreviadas correspondiente al ejercicio anual terminado en dicha fecha. La Gerencia de la Fundación, es responsable de la formulación de las cuentas anuales de la Fundación de acuerdo con el marco normativo de información financiera aplicable a la entidad (que se indica en la Nota 2-a de la memoria abreviada adjunta) y, en particular, con los principios y criterios contables contenidos en el mismo. Nuestra responsabilidad es expresar una opinión sobre las citadas cuentas anuales abreviadas en su conjunto, basada en el trabajo realizado de acuerdo con la normativa reguladora de la actividad de auditoría de cuentas vigente en España, que requiere el examen, mediante la realización de pruebas selectivas, de la evidencia justificativa de las cuentas anuales y la evaluación de si su presentación, los principios y criterios contables utilizados y las estimaciones realizadas, están de acuerdo con el marco normativo de información financiera que resulta de aplicación.
2. En nuestra opinión, las cuentas anuales abreviadas del ejercicio 2010 adjuntas expresan, en todos los aspectos significativos, la imagen fiel del patrimonio y de la situación financiera de FUNDACIÓN BANCO DE ALIMENTOS DE SEVILLA al 31 de diciembre de 2010 y de los resultados de sus operaciones y de los recursos obtenidos y aplicados durante el ejercicio anual terminado en dicha fecha de conformidad con el marco normativo de información financiera que resulta de aplicación y, en particular, con los principios y criterios contables contenidos en el mismo.
3. Sin que afecte a nuestra opinión, y tal y como se indica en la Nota 1, la Fundación tiene como objeto fundacional básico solicitar y buscar donaciones de alimentos para su posterior entrega, sin ánimo de lucro, a personas e instituciones necesitadas. En este contexto, tal como se expone en las Notas 2-c y 4-d de la memoria adjunta, la Fundación no registra contablemente las donaciones de alimentos recibidas en el ejercicio, al ser mero mediador entre el cedente y los terceros destinatarios finales de los mismos, y no ser beneficiario de estas donaciones. A efectos informativos, la citada Nota 4-d de la memoria presenta el valor venal de los alimentos entregados y recibidos en el año así como de las existencias iniciales y finales, respectivamente, al 1 de enero y al 31 de diciembre de 2010, todo ello de acuerdo con las estimaciones efectuadas por la Gerencia, en base a información sectorial disponible.

DELOITTE, S.L.  
 Inscrita en el R.O.A.C. N° S0692



Miguel García Pérez

30 de junio de 2011



Miembro ejerciente:

**DELOITTE, S.L.**

Año **2011** N° **07/11/00287**  
 IMPORTE COLEGIAL: **90,00 EUR**

Este informe está sujeto a la tasa aplicable establecida en la Ley 44/2002 de 22 de noviembre.

# 6. Campañas de sensibilización y comunicación

## 6.1 Operación Kilo

La Operación Kilo es una acción directa de recogida de alimentos que pretende incentivar a las personas para que contribuyan a la donación de alimentos, promoviendo y difundiendo las soluciones posibles para superar el problema del hambre.

El BAS desarrolla estas acciones de recogida en grandes superficies e instituciones. Los voluntarios se dirigen a los compradores y estos tienen la posibilidad de colaborar con el Banco aportando un kilo de arroz, un litro de aceite, un paquete de galletas... una multitud de pequeñas contribuciones que, con la labor del BAS, logra multiplicarse.

Indirectamente, la Operación Kilo es, a su vez, una acción de comunicación social de gran trascendencia. Con ella se consigue la adhesión de más voluntades, más centros y más empresas colaboradoras, más donaciones y voluntarios,

que ayuden a desempeñar cada vez mejor esta importante labor social. De este modo, se establece una alianza estratégica entre el Banco de Alimentos y las empresas de la industria alimenticia, voluntarios y otras empresas colaboradoras.

**6. Campañas de sensibilización y comunicación**

<b>Operaciones kilo . Año 2010</b>	
<b>Instituciones</b>	<b>Kilos recogidos</b>
Centros de Enseñanza	22.228
Hermandades	3.598
Otras instituciones	22.636
<b>Total</b>	<b>48.462</b>
<b>Centros comerciales</b>	
ALCAMPO	61
CARREFOUR	34.628
EROSKI	977
<b>Total</b>	<b>35.666</b>
<b>Total</b>	<b>84.128</b>

**6.2 Campaña de comunicación**

Durante el año 2010, el Banco de Alimentos de Sevilla, en colaboración con la Agencia de comunicación Cortijo y Asociados, se ha centrado en dar continuidad a la campaña de sensibilización iniciada en el 2009, que tan buenos resultados obtuvo, pero esta vez bajo el lema "Tu solidaridad alimenta a los que más lo necesitan".

Nuestro objetivo principal durante el año ha sido continuar con la labor de concienciación hacia la población de la importante labor que realiza la entidad, que se hace mucho más necesaria en estos momentos difíciles, y que no sería posible sin la solidaridad y colaboración de todos. Nuestra principal misión ha sido dar a conocer cómo y para quién trabajamos, tratando de involucrar en nuestro trabajo al mayor número de personas y entidades posibles.

# 7. Reconocimiento

## 7.1 Premios

La Fundación Banco de Alimentos de Sevilla entrega sus premios anuales con los que reconoce la labor solidaria de voluntarios, empresas e instituciones sevillanas. La celebración de 2010 coincidió con la semana en que se celebra el Día Mundial de los Alimentos de la Organización de las Naciones Unidas para la Agricultura y la Alimentación.

En dicha celebración fueron galardonadas las empresas La Caixa, representada por Juan Reguera, Director Regional y Sucesores de Evaristo Ramos, representada por Evaristo Ramos Solís, Director General. Todos ellos recibieron una Medalla de Bronce realizada por el renombrado orfebre Marmolejo y un Diploma diseñado por el pintor sevillano Juan Roldán.

Con motivo del acto de entrega de estas distinciones también se hizo pública la Memoria de actividades del Banco de Alimentos de Sevilla relativa al año 2009, en una recepción que reunió a voluntarios, empresas colaboradoras, centros beneficiarios e instituciones y entidades que trabajan junto al BAS, para agradecerles su indispensable aportación y presentarles las cifras de su actividad.

Desde el Banco de Alimentos de Sevilla queremos expresar nuestro más sincero agradecimiento a la Fundación Valentín de Madariaga al cedernos, de forma totalmente desinteresada, sus instalaciones para la celebración de esta entrega de premios y que anualmente realiza nuestra Fundación.



## 7. Reconocimiento



Recibió el premio el Director Territorial de la Caixa D. Juan Reguera Díaz y entregó la distinción el Presidente de la Federación Española de Bancos de Alimentos D. José Antonio Busto Villa.



Mesa Presidencial del acto.



Recibe el premio D. Evaristo Ramos Solís, Director General de Sucesores de Evaristo Ramos y entrega el Premio el Presidente del Banco de Alimentos de Sevilla D. Juan Pedro Álvarez Giménez.



D. Luis García de Tejada, Director General de la Fundación Valentín de Madariaga; D. Juan Reguera Díaz, Director Territorial de La Caixa; Dña. Ana Mencos, Subdirectora del BAS; D. Evaristo Ramos Solís, Director General de Sucesores de Evaristo Ramos y D. Juan Pedro Álvarez Giménez, Presidente del BAS.



Nuestro Presidente D. Juan Pedro Álvarez Giménez con los señores premiados.



Instantánea del catering.

## 7.2 Colaboraciones especiales

El Banco de Alimentos de Sevilla recibe donaciones de organizaciones, empresas o particulares que se identifican con los objetivos de solidaridad y lucha contra el despilfarro de los alimentos, adquiriendo, frente a sus donantes, el compromiso de que tales alimentos serán utilizados exclusivamente para este fin y no comercializados en ningún otro tipo de transacción.

El BAS dispone, por lo general, de suficientes fuentes de alimentos pero no de recursos necesarios para atender a los costes de recogida, almacenamiento y distribución.

Por ello, son vitales las colaboraciones de las compañías de transporte, de los medios de comunicación y de la publicidad para difundir sus actividades y necesidades.

También es posible contribuir económicamente a la labor del Banco de Alimentos de Sevilla a través de cualquiera de las cuentas que el BAS tiene abiertas a tal efecto.

Junto a las instituciones, personas y organismos que prestan su ayuda tradicionalmente, durante el ejercicio 2010 el BAS ha recibido colaboraciones excepcionales y que brevemente vamos a reflejar.

**Campaña Cheques-Menú de UNICAJA**, con la colaboración especial de las entidades comedores Benéficos San Vicente de Paul y Nuestra Señora del Rosario y la Fundación Casco Antiguo.

Asimismo, destacar en esta campaña la magnífica colaboración de la Asociación de Hostelería de Sevilla y los siguientes restaurantes: Hermanos Gómez, Casa Manolo (Triana), Casa Manolo (Macarena), Bodeguita las 2 Hermanas (Triana), Cafetería Spala (centro), Robles Tapas (centro), Bar Olvera (Bami), Taberna Miami (Triana) y Restaurante Albahaca (Triana).

**Obra Social “La Caixa” en Sevilla.** Algunas oficinas de “La Caixa” de Sevilla han entregado una cantidad importantísima para atender las solici-

tudes perentorias de alimentos de asociaciones e instituciones, sin ánimo de lucro, para su posterior consumo de las personas necesitadas de la provincia de Sevilla.

**Fundación Cajasol.** La iniciativa ¿Dónde vas con dos euros? Surgió de las personas que forman el Programa de Voluntariado Corporativo de Cajasol. La campaña consistió en solicitar a todos los integrantes de la plantilla dos euros de sus nóminas durante doce meses. Aquellos que vean insuficiente esta cantidad pueden incrementarla en la cifra que estimen oportuna.

El reparto mensual de las cantidades que se recauden se enviará, por provincias, con el propósito de que se llegue a todas las zonas donde actúa Cajasol y se beneficien todos los Bancos de Alimentos de Andalucía.

## 7.3 Agradecimientos

El Banco de Alimentos de Sevilla realiza toda su actividad gracias a un sistema de colaboraciones de distintas organizaciones. Una cadena solidaria sin la que no sería posible toda su actividad.

Por ello, el BAS está abierto a la colaboración de empresas, organismos oficiales y personas particulares a través de donativos económicos y cesión de excedentes alimenticios, así como del esfuerzo y la experiencia profesional que puedan aportar como voluntarios.

Durante 2010, el Banco de Alimentos de Sevilla ha recibido gran cantidad de ayudas en alimentos, económicas o incluso en forma de trabajo, que hacen posible que el BAS pueda alcanzar sus fines.

Junto a las instituciones, personas y organismos que prestan su ayuda tradicionalmente, durante el presente ejercicio se han incorporado las siguientes actuaciones:

**Semana Solidaria** celebrada en todos los centros oficiales del Ayuntamiento de Sevilla, en la que se consiguió una recaudación récord de alimentos.

**Fiesta de la Bicicleta 2010**, celebrada el domingo 19 de agosto y **Carrera nocturna del Guadalquivir**, celebrada el 8 de octubre. Ambos eventos fueron organizados por el Instituto Municipal de Deportes y en ambos casos se solicitaba a los participantes su colaboración con el BAS entregando 1kg. de alimentos. Las dos iniciativas tuvieron los resultados deseables.

**Campeonato de Golf celebrado en el Real Club de Golf de Sevilla**, con una participación extraordinaria de jugadores y un patrocinador principal, BNP que proporcionó recursos económicos muy importantes para el BAS. Asimismo, hemos de destacar el número elevado de colaboradores que con sus regalos hicieron posible la celebración de una rifa que aportó color y alegría entre todos los participantes.

**Heineken España, S.A.** El Banco de Alimentos de Sevilla agradece a esta empresa su ayuda continua.

**Rendelsur, S.A.**, concesionaria de la marca Coca-Cola, por su colaboración inestimable al BAS. Durante este año cedieron sus instalaciones para celebrar en ellas la reunión de la Asociación de Bancos de Alimentos de Andalucía.

**Sociedad Recreativa y Cultural de Antiguos Empleados de Banco Exterior de España**, por su colaboración y ayuda al BAS.

**Voluntarios de Ebro Puleva**, por su colaboración desinteresada ordenando pedidos en los almacenes del BAS.

**Colegio de Farmacéuticos de Sevilla**, que promovió del 14 al 17 de diciembre de 2010 una recogida de alimentos en todas las farmacias de la capital, con una gran acogida.

# Banco de Alimentos de Sevilla

# Anexos



FUNDACIÓN  
BANCO DE ALIMENTOS  
DE SEVILLA

# Donantes de alimentos en 2010

Abantia Ticsa  
Academia Preuniversitaria  
Aceites del Sur  
Aceites Rosil  
Aceitunas Guadalquivir, S.A.  
Aceitunas Sevillanas, S.A.  
ACISA(Aeronaval de Construcciones e Instalaciones, S.A.  
Acopaex, Sdad. Coop.  
Acquajet  
ACTEL, S.C.C.L.  
Addendia  
Africa Mora Figueroa  
AGQ América  
Agro Sevilla  
Agropecuaria "La Florida" S.L.  
Agropecuaria y Avícola, S.A.(Huevos Giralda)  
Alcampo  
Aldi, Plataforma - Supermercados S.L.  
Aldifru, S.L.  
Alfonso Nieto, S.A.  
Anfrusa, S.A.  
Angel Camacho, S.A.  
Anónimo  
Antonio López Gutierrez "Mario"  
Arrocerías Herba, S.A.

Artesanos Méndez  
Ayuntamiento de Sevilla  
  
Banco de Alimentos de Albacete  
Banco de Alimentos de Alicante  
Banco de Alimentos de Badajoz  
Banco de Alimentos de Burgos  
Banco de Alimentos de Cádiz  
Banco de Alimentos de Córdoba  
Banco de Alimentos de Gerona  
Banco de Alimentos de Granada  
Banco de Alimentos de la Rioja  
Banco de Alimentos de León  
Banco de Alimentos de Málaga  
Banco de Alimentos de Santander  
Banco de Alimentos de Valladolid  
Banco de Alimentos de Vigo  
Banco de Alimentos de Vizcaya  
Banco de Alimentos de Zaragoza  
Banco de Alimentos del Campo de Gibraltar  
Bargosa, S.A.  
Barrera Rosa, José Luis  
BBVA  
Beaterio de la Santísima Trinidad  
Berlys Alimentación, S.A.U.

Bofrost	Colegio Practicas Beatriz de Suabia
Buena - Pesca	Colegio Público Borbolla
	Colegio Público Carambolo
C. P. San Jacinto	Colegio Público Emilio Prados
Caja de Ahorros del Mediterráneo	Colegio Público Gloria Fuentes
Canal Sur, T.V.	Colegio Público Jacaranda
Cargil España, S.A.	Colegio Público Joaquin Turina
Carrefour Aljarafe	Colegio Público La Motilla
Carrefour Camas	Colegio Público San Juan de Rivera
Carrefour Dos Hermanas	Colegio Público Teodosio
Carrefour ECIJA	Colegio Público Valdés Leal
Carrefour Macarena	Colegio Rico Cejudo
Carrefour Montequinto	Colegio Salesiano Ntra. Sra. Aguila
Carrefour Plataforma	Colegio Salesianos
Carrefour San Pablo	Colegio San Francisco de Paula
Casa de la Juventud	Colegio San José de Calasanz
Cash Barea, S.A.	Colegio Santa Ana
CAYCO	Colegio Santa Joaquina de Vedruna
Centra Fruit (El canario)	Colegio Santo Tomás de Aquino
Centro Ribamar	Colegio Tabladilla
Círculo Mercantil	Colegio Tartesos
Cítricos Valencianos	Comercial Frutas del Sur (COFRISU)
CIVER (Cítricos y verduras S.A.)	Comercio calle Asunción
Clesa	Comismar
Club Leones	Contimar
Coca-Cola	Contrera Ibáñez e Hijos, S.L.
Colegio Alemán	Coviran
Colegio Claret	Crescasa
Colegio Compañía de María	Cruz-Campo
Colegio concertado Arboleda	Cuesta Oliver e hijos, S.L.
Colegio de Farmaceúticos de Sevilla	
Colegio de las Esclavas (Sagrado Corazón)	D.H.L. (Transportes)
Colegio Entreolivos	D.L.R.
Colegio Europa	D <sup>a</sup> Maria Peña, viuda de Campos.
Colegio Hermanos Maristas	DANONE
Colegio Huerta Santa Ana	Delta Blau, S.L.
Colegio Josefa Fria	DIA, S.A. (Plataforma)
Colegio Juan Nepomuceno	Difrutex
Colegio Julio Coloma Gallegos	Discofruit
Colegio Madres Irlandesas	Disjarma, S.A.
Colegio Mayor Maese Rodrigo	Distribuciones Rodriguez Navas, S.L.
Colegio Pablo VI	DOLE
Colegio Parroquial San Isidoro	
Colegio Portaceli	





Juan Carlos Dominguez Madroñal	Periódico La Razón
Juan Pemán Medina	Pimpollo Agrovic, S.A.
	Platanos de Canarias (Doramas)
	PLN Distribución, S.A.
Kellogs España, S.A.	Puleva
Kraft Jacobs Suchard	
	Rafael Ramos Rodríguez
La Caixa	Rio Fruit
Landaluz (Armando Dávila)	
Leche Pascual	
Lidl Autoservicios Descuento, S.A. (Plataforma)	SADIEL, S.A.
Logifrio	Sage
	SAT . Campeagro
	Schweppes
Mantecados El Mesías	Sensafruit, S.L:
Mantecados La Estepeña	Seprona (Decomiso Guardia Civil)
Mantecados La Flor de Rute	Sevilla Club de Golf (Urbanización)
Mantecados La Fortaleza	Sevilla F.C.
Mantecados La Muralla	Sevimport
Mantecados San Enrique	Siderurgia sevillana,
Maplafe, S.L.	Sociedad Andaluza de Logística, S.L.U. (SANDALO, S.L.U.)
Martimar (Hijos de E. Martin, S.A.)	Sociedad Recreativa y Cultural de Antiguos Empleados del BEX
Matilde Solís Martínez-Campos	Sovena
Melero Bishopp, José Luis	Supermercados MAS (Hermanos Martin)
Meridional de Dietética	Surinder, SAD Coop PDA
NUFRI	
Nutrexpa	Tecofarma s.l.
Nutriben	Telefónica
	Trasher Mann
	Tropicana Valle
Osborne	
	Unilever Foods España, S.A.
Pabellón de Brasil	Universidad de Sevilla
Parroquia Nuestra Señora de los Remedios	Universidad Pablo de Olavide
Paspe Zahara S.L.	
Pastelería y Golosinas NAVISA	
Patatas fritas Hispalana, S L	
Patatas José Luis Gómez	Vega Mayor, S.A.
Patatas y Frutas Morales	
Peña Sevillista Nervión Solidario	
Pepsi-Cola	

# Instituciones beneficiarias en 2010

A.A.V.V. La semilla de la Rinconada

ACCEM

AESIM

Amigos de la Vereda del Cerero

Antaris

Aricd

Asamblea Apostólica

Asas

ASCE

ASESUBPRO

Asoc. Centro Cultural de Sevilla(Asamblea Islámica)

Asoc. Cult. Gitana "Vencedores"

Asoc. Cultural y social Ioyola

Asoc. Cultural Nacionales de Nigeria de Andalucía

Asoc. De Mujeres Gitanas Romi Cali

Asoc. Exodo Ayuda al Marginado

Asoc. Geriátrica San Juan Bautista

Asoc. Juvenil Montañeros Torreblanca

Asoc. Juvenil Proyecto Aldeas

Asoc. Juvenil Scout de Sevilla

Asoc. La buena Estrella

Asoc. Odres Nuevos

Asoc. Socio-cultural "Gotitas Vivas"

Asociación "ADRA"

Asociación "ANIDI"

Asociación "Betel"

Asociación "El Renuevo" Familiar

Asociación "Federico Ozarán"

Asociación "La Sonrisa de un Niño"

Asociación "Mater et Magistra"

Asociación "Mujeres Entremundos"

Asociación "Nueva Frontera"

Asociación "Nuevo Futuro"

Asociación "Paz y Bien"

Asociación "PRO-VIDA"

Asociación "Remar"

Asociación "Te echamos una mano"

Asociación "TUNGURAHUA"

Asociación "Zaqueo" - Reinserción Social

Asociación AHINCO

Asociación Alcohólico Rehabilitado "La Barca"

Asociación Aliento

Asociación Alternativa Abierta

**Instituciones beneficiarias en 2010**

Asociación Arrabales	Banco de Alimentos de Melilla
Asociación Aunar	Banco de Alimentos de Navarra
Asociación Benéfica "Casa del Niño Jesús"	Banco de Alimentos de Orense
Asociación de Ayuda Social "Restauración"	Banco de Alimentos de Salamanca
Asociación de Vecinos "El Cerezo"	Banco de Alimentos de Valladolid
Asociación Ecuménica "CRISTO VIVE"	Banco de Alimentos de Vizcaya
Asociación El Patronísimo San Ginés	Banco de Alimentos de Zaragoza
Asociación Inm. Argelinos de Andalucía	Banco de Alimentos del Campo de Gibraltar
Asociación Inmigrantes Guinea Bissau	Beaterio de la Santísima Trinidad
Asociación Integración y Futuro	
Asociación Jubilados Gambrinus	
Asociación Nacional A.F.A.R.	C. Parroquial Ave María
Asociación NAIM	C. Parroquial de Villaverde del Río
Asociación Nasfat Muslim	C. Parroquial Ntra. Sra. de Consolación
Asociación Pro-Vida	C. Parroquial Ntra. Sra. de la Granada
Asociación RETO a la Esperanza	C. Parroquial Ntra. Sra. de las Nieves
Asociación Unión Rumana Andaluza	C. Parroquial Ntra.Sra. del Amparo y S. Fernando
Asociación Vec. "Pablo Neruda"	C. Parroquial Ntro. Padre Jesús de la Pasión
	C. Parroquial San José Obrero
	C.I.R.U. Limam Bellavista
Banco de Alimentos Bancosol	C.P. San Ignacio de Loyola
Banco de Alimentos de Albacete	C.P.Ntra. Sra. del Buen Aire
Banco de Alimentos de Alicante	C.P.San Francisco Javier
Banco de Alimentos de Almería	Camp.Hdad.Ntra.Sra.del Rocío deLA Macarena
Banco de Alimentos de Aragón	Campamento Asoc. Juvenil Rutas
Banco de Alimentos de Badajoz	Campamento Centro Infantil La Providencia
Banco de Alimentos de Barcelona	Campamento Geseduc
Banco de Alimentos de Bilbao	Campamento Hdad. del Rocío Cerro del Aguila
Banco de Alimentos de Burgos	Campamento Manos Abiertas
Banco de Alimentos de Cádiz	Campamento Scouts - Grupo XIV
Banco de Alimentos de Cantabria	Cáritas Diocesana
Banco de Alimentos de Córdoba	Cáritas P. de la Concepción
Banco de Alimentos de Granada	Cáritas P. Espíritu Santo
Banco de Alimentos de Huelva	Cáritas P. Ntra. Sra. De Consolación
Banco de Alimentos de Jaén	Cáritas P. Ntra. Sra. De la Estrella
Banco de Alimentos de la Rioja	Caritas P. Ntra. Sra. La Fuente
Banco de Alimentos de León	Caritas P. Ntra. Sra. Oliva

## Instituciones beneficiarias en 2010

Cáritas P. Nuestra Sra. De la Victoria	Centro Acogida de Miguel de Mañara
Cáritas P. Nuestra Sra. De los Dolores	Centro Cristiano Emanuel (Iglesia Pentecostal)
Cáritas P. Sagrados Corazones	Centro Cristiano Jesus el Camino
Cáritas P. San Agustín	Centro de Apoyo "El Cañuelo"
Cáritas P. San Bartolomé	Centro de Día el Pino
Cáritas P. San Román y Santa Catalina	Centro de día Madre Rafols
Cáritas Parroquial - Vva. Del Ariscal	Centro de Formación Los Mínimos
Cáritas Parroquial "N <sup>a</sup> S <sup>a</sup> de Consolación"	Centro Eben-Ezer
Cáritas Parroquial Aznalcazar	Centro Juvenil Santa M <sup>a</sup> . Micaela
Cáritas Parroquial de San Jerónimo	Centro Laboral Entre Amigos
Cáritas Parroquial del Arahál	Centro Nuevo Día
Cáritas Parroquial El Buen Pastor y S. Juan de la Cruz	Centro Ocup. "Los Pinares" Asoc. PROLAYA
Cáritas Parroquial Inmaculada Concepción	Ciudad de San Juan de Dios
Cáritas Parroquial Ntra. Sra. de la Asunción de Cantillana	Club Deportivo Amistad
Cáritas Parroquial Ntra. Sra. de la Asunción de Huévar del Aljarafe	Colegio Psicopediátrico
Cáritas Parroquial Ntra. Sra. de la Asunción de Osuna	Colonia Infantil Niño Sergio
Cáritas Parroquial Ntra. Sra. de las Veredas	Comedor Benéfico Nuestra Sra. del Rosario
Cáritas Parroquial Ntra. Sra. de Valme (La Motilla)	Comedor Benéfico San Antonio de Pádua
Cáritas Parroquial Ntra. Sra. del Aguila (Palmete)	Comedor Benéfico San Vicente Paul
Cáritas Parroquial Ntra. Sra. Los Ángeles	Comedor Social Orden Hospitalaria San Juan de Dios
Cáritas Parroquial Parroquia de San Pablo	Comisión Española de Ayuda al Refugiado
Cáritas Parroquial Sagrado Corazón de Jesús	Compamento Hermandad del Rocío de Triana
Cáritas Parroquial San Fernando	Comunidad Internacional Nueva Vida
Cáritas Parroquial San Rafael	Conferencia Ntra. Sra. de los Desamparados
Cáritas Parroquial San Sebastián	Congregación Filipense
Cáritas Parroquial Santa Teresa	Convento de la Asuncion
Cáritas San Juan Bautista	Convento de la Purísima Concepción
Casa Acogida de Proyecto Hombre, Franciscanos de Palmete	Convento de Madres Mercedarias
Casa Acogida Emaús	Convento de San Clemente
Casa Acogida Mujeres Inmigrantes	Convento de San Leandro
Casa Hogar "Villa Teresita"	Convento de Santa Clara de Alcalá de Guadaira
Casa Hogar El Buen Samaritano	Convento de Santa Clara de Carmona
Casa Hogar Madre Guillermina	Convento de Santa Florentina
Casa Kanna	Convento de Santa María de Jesús
	Convento de Santa Paula
	Convento de Santa Rosalía
	Convento de Santa Teresa

Convento del Espíritu Santo	Guardería Infantil "Corazón de María"
Convento Misioneras Eucarísticas de Nazaret de Sevilla	Guardería Infantil "La Providencia"
Convento Misioneras Eucarísticas de Nazaret de Palomares del Rio	Guardería Infantil "Niño Jesús"
Convento Santa Clara de Morón	Guardería Infantil "Ntra. Sra. de las Mercedes"
Convento Santísima Trinidad (Agustinas Recoletas)	
Convento Santo Ángel	Hermanas A. Desamparados
Convento Siervas de Jesús	Hermanas Concepcionistas
	Hermanas de la Cruz de Torreblanca
	Hermanas de la Cruz de Sevilla
	Hermanas de la Cruz de Carmona
Destrucción - Marqués de Contadero	Hermanas de la Cruz de Estepa
Destrucción - Mercasevilla	Hermanas de la Cruz de Umbrete
	Hermanas de la Cruz de Ecija
Economato social - Hermandades- calle Peral	Hermanas de la Cruz de Villanueva del Rio y Minas
Economato social - Miguel Mañara	Hermanas de la Cruz de Osuna
Entrega a Instituciones	Hermanas de la Cruz de Montellano
Esclavas Mercedarias de Stmo. Sacramento	Hermanas de la Cruz de Fuentes de Andalucía
Escuela de Vida	Hermanas de la Cruz de La Palma del Condado
Escuela Hogar Madres Mercedarias	Hermanas de la Cruz de Coria del Rio
	Hermanas de la Cruz de Morón de la Frontera
	Hermanas Franciscanas Clarisas
Fanuse	Hermanas Trinitarias
Finca La Caseta	Hermandad de la O
Fraternidad Madre de Dios	Hermandad de la Soledad (San Buenaventura)
Fundación AFACES (Proy.Hombre-C.Acog-Mujer.)	Hermandad de Nuestra Señora del Valle
Fundación ATENEA Grupo GID	Hermandad del Carmen Doloroso
Fundación Benéfica Virgen de Valvanuz	Hermandad del Rocío de Triana
Fundación Genus	Hermandad Ntro. Padre Jesús Nazareno
Fundación Internacional APRONI	Hermanitas de los pobres
Fundacion Ntra. Sra. Sagrado Corazon	Hermanos Franciscanos de la Cruz Blanca
Fundacion Nueva Tierra	Hijas de la Caridad - San Cayetano
Fundación Padre Leonardo	Hogar de Nazaret
Fundacion Psicopediatria	Hogar de Santa Isabel
Fundación SELENE	Hogar San José de la Montaña
	Hogar Virgen de las Gracias
	Hospital de la Santa Caridad

## Instituciones beneficiarias en 2010

Iglesia Asamblea de Dios	O.L.I.V.O.
Iglesia Evangélica Filadelfia (Vacie)	
Iglesia Evangélica Presbiteriana de España	
Iglesia Evangelica Sevilla	Parroquia de la Asunción de Albaida del Aljarafe
Iglesia Interparroquial	Parroquia de la Asunción de Huévar del Aljarafe
Iglesia Penticostala "Maranata"	Parroquia de la Encarnación
Institución Pastoral Penitenciaria	Parroquia de Ntra. Sra. De Guia
Institución San Antonio de Pádua	Parroquia de Ntra. Sra. De la Merced
	Parroquia de San Fernando
	Parroquia de San Ignacio de Loyola
Karem	Parroquia de San José
La Misión	Parroquia de Santa María la Mayor
	Patronato Municipal APRODI
	Patronato San Pelayo
Madres Adoratrices	Paz y Familia
Madres Mercedarias	Piso Acogida Virgen del Rocio
Mensajeros de la Paz	Piso Rehabilitación T.M.G. De Sevilla
Ministerio Cristiano La Casa del Rey de Reyes	Proyecto Hombre. Centro de acogida
Misión Evangélica Urbana	Proyecto Hombre. Unidad Terapéutica
Monasterio Concepcionistas Franciscanas	Proyecto Hombre.Centro de reinserción
Monasterio de la Encarnación de Sevilla	
Monasterio de la Encarnación de Osuna	
Monasterio de la Purísima Concepción de Utrera	Regina Mundi
Monasterio de la Purísima Concepción de Osuna	Regulación
Monasterio de la Purísima Concepción de Marchena	Religiosas Carmelitas
Monasterio de la Visitación de Santa María	Religiosas Carmelitas de la O
Monasterio de Madres Mercedarias	Religiosas Carmelitas de Santa Ana
Monasterio de Ntra. Sra. De los Ángeles	Religiosas Carmelitas Descalzas
Monasterio de San José	Religiosas de María Inmaculada
Monasterio de Santa Inés	Religiosas Dominicanas Madre de Dios
Monasterio de Santa María	Religiosas Siervas de María
Monasterio de Santa María del Socorro	Res. Anc. Ntra. Sra. De los Ángeles
Monasterio de Santa María la Real	Res. Anc. Ntra. Sra. Soledad - S. José
Monasterio de Sta. María Jerónimas	Residencia A. Ave María
Monasterio Ntra. Sra. Del Rosario	Residencia A. Bueno Monreal
	Residencia A. Hermanas de la Consolación
	Residencia A. Hospital del Pozo Santo

Residencia A. La Milagrosa	V.O.P.A.N.
Residencia A. La Milagrosa	Vivencias de Fé
Residencia A. Madre Encarnación	Voluntarios de Mairena (VOMA)
Residencia A. María Milagrosa	
Residencia A. Monte-Tabor	
Residencia A. Ntra. Sra. De los Remedios	
Residencia A. Nuestra Sra. De las Huertas	
Residencia A. Sagrados Corazones	
Residencia A. San Camilo	
Residencia A. San Francisco Javier	
Residencia A. San Inocencio	
Residencia A. San Joaquin y Sta. Ana	
Residencia A. San Juan de Dios	
Residencia A. San Rafael	
Residencia A. Santa María del Aljarafe	
Residencia A. Virgen de las Gracias	
Residencia A.S. Fernando Sta. Elisa	
Residencia Ancianos Cristo Rey	
Residencia Ancianos María Milagrosa	
Residencia de Ancianos "Montetabor"	
Residencia de Ancianos San Andrés	
Residencia de Ancianos San Juan de Dios	
Residencia de Ancianos San Vicente de Paúl	
Residencia de Ancianos Santa Isabel	
Residencia Fundación AUXILIA-Sevilla	

Santuario de Ntra. Sra. del Águila  
Sevilla Acoge  
Sevilla Emplea  
Sine Domus  
Sociedad A. San Vicente Paul  
Solidarios para el Desarrollo

Unidad de Día "ASPACE"  
Unidad Estancia Diurna ADCA-INTEGRACIÓN

# Colaboradores en 2010

ABC de Sevilla  
Asociación Paz y Bien  
Auren  
Ayuntamiento de Écija  
Ayuntamiento de Sevilla

Cadena COPE Sevilla  
Cadena SER  
Caixanova  
Caja de Ahorros del Mediterráneo CAM  
Caja Duero Obra Social (antes BNP)  
Cajasol  
Colegio Oficial de Aparejadores  
Colegio Oficial de Arquitectos  
Cortijo y Asociados

Deloitte Touche Auditoría  
Diario de Sevilla

El Corte Inglés  
El Mundo  
Endesa

Fundación Caja Rural del Sur  
Fundación Cajasol  
Fundación La Caixa

Hdad. de Jesús Nazareno-Alcalá de Gaaíra  
Hdad. de la Esperanza de Triana  
Hdad. de la Exaltación

Hdad. de la Macarena  
Hdad. de la Mortaja  
Hdad. de la Paz  
Hdad. de la Quinta Angustia  
Hdad. de la Sagrada Cena  
Hdad. de la Soledad de San Buenaventura  
Hdad. de la Soledad de San Lorenzo  
Hdad. de las Cigarreras  
Hdad. de las Penas  
Hdad. de los Panaderos  
Hdad. de Ntro. Padre Jesús de la Paz  
Hdad. de San Benito  
Hdad. de San Bernardo  
Hdad. de San Isidoro  
Hdad. del Amor  
Hdad. del Calvario  
Hdad. del Gran Poder-Camas  
Hdad. del Museo  
Hdad. del Patrocinio  
Hdad. del Rocío-Cerro del Águila  
Hdad. del Rocío de Triana  
Hdad. del Santísimo Cristo de las Aguas  
Heineken  
Hermanos Gonzalo Ybarra C.B.

Imprenta Pinelo  
Inrecisa S.L.

Juliá Cátering



La Caixa  
La Razón  
Laboratorios Alcotán S.L.

Nita S.L.

Onda Cero

Plataforma de voluntariado Cajasol

Real Club de Golf de Sevilla  
Real Maestranza de Caballería  
Refrescos y Envasados del Sur S.A.

Transportes Azkar

Universidad de Sevilla

El Banco de Alimentos de Sevilla quiere pedir disculpas a aquellas entidades que han colaborado con nosotros, pero que, por olvido, no han sido citadas en esta sección.

**Tú puedes luchar contra el hambre de los que están cerca de ti, aportando alimentos, aportando recursos económicos o aportando tu tiempo como voluntario.**

Tu contribución económica puede ir a nuestras cuentas:

CAIXAGALICIA  
2091-0790-46-3040008192

CAIXANOVA  
2080-0820-01-0040004796

CAJA BADAJOZ  
2010-0280-41-0562679904

CAJA DUERO  
2104-3346-21-9148113824

CAJA MADRID  
2038-9804-02-6000240117

CAJA RURAL DEL SUR  
3187-0810-98-1094827522

CAJASOL  
2106-0170-68-1139065765

CAJASTUR  
2048-0179-80-0340006074

CAM  
2090-0470-85-0200163216

IBERCAJA  
2085-8198-12-0330068310

LA CAIXA  
2100-2112-13- 0200414956

SANTANDER CENTRAL HISPANO  
0049-1256-37-2110063782

Las aportaciones efectuadas por las empresas y particulares, podrán ser desgravadas como "donativos" en el Impuesto de Sociedades y en el Impuesto de la Renta de las Personas Físicas.

**Edita**

Banco de Alimentos de Sevilla

**Creatividad y diseño**

[www.cortijoyasociados.com](http://www.cortijoyasociados.com)

**Imprime**

Tecnographic

**Depósito Legal**

X

Octubre de 2011