

Memoria de actividades 2009



**FUNDACIÓN
BANCO DE ALIMENTOS
DE SEVILLA**

Banco
de Alimentos
de Sevilla

Sumario

04	BANCO DE ALIMENTOS DE SEVILLA
05	1 Presentación
08	2 Quiénes somos
08	2.1 Identidad
09	2.2 Acción
09	2.3 Estructura y organización
10	2.4 Transparencia
11	3 Recursos humanos
11	3.1 Personal voluntario
11	3.2 Personal contratado
13	RESULTADOS DE LA GESTIÓN
14	4 Resultados 2009
14	4.1 Volumen de alimentos
15	4.2 Entidades beneficiarias
15	4.3 Perfil de los beneficiarios
15	4.4 Intercambios entre Bancos de Alimentos
18	5 Informe económico-financiero
18	5.1 Nuestras cifras
18	5.2 Balance de situación
18	5.3 Cuenta de pérdidas y ganancias
18	5.4 Informe de auditoría
22	6 Campañas de sensibilización y comunicación
22	6.1 Operación Kilo
23	6.2 Campaña de comunicación
24	7 Reconocimiento
24	7.1 Premios
26	7.2 Colaboraciones especiales
26	7.3 Agradecimientos
29	ANEXOS
30	Donantes de alimentos en 2009
36	Instituciones beneficiarias en 2009
42	Colaboradores en 2009

Banco
de Alimentos
de Sevilla

Presentación



FUNDACIÓN
BANCO DE ALIMENTOS
DE SEVILLA

1. Presentación

2009 ha sido un año de contrastes que nos ha deparado penas y satisfacciones. La parte negativa la ha protagonizado la crisis, que ha originado el aumento de personas en situación de pobreza extrema, multiplicándose el número de familias que han acudido a Entidades que reciben ayudas del Banco de Alimentos de Sevilla.

En el lado positivo, hemos podido constatar, con gran satisfacción, la mayor solidaridad que esta realidad ha provocado en empresas, instituciones y personas, que se han involucrado más directamente en la ayuda a los más desfavorecidos, y que ha permitido repartir un 20% más de alimentos que el año anterior. Una cifra insuficiente para atender la totalidad de las necesidades de estas personas, pero muy importante para ayudar a paliarlas.

Ahora hay muchos casos de familias enteras de clase media que han dejado de percibir alguno o todos los sueldos del núcleo familiar, y que se suman dramáticamente a las personas que, por diversas circunstancias, estaban ya en situación de exclusión social.

Sé que hay muchas personas dispuestas a ayudar y, por ello, me gustaría recordar que cualquiera que tenga interés en colaborar con el Banco de Alimentos de Sevilla puede hacerlo de diversas formas: realizando una aportación económica periódica o esporádica, entregando alimentos en nuestros almacenes, invirtiendo algo de tiempo en actividades de voluntariado o, simplemente, dando a conocer a otras personas nuestra actividad y nuestras necesidades.

A continuación tratamos de resumir nuestro trabajo a lo largo de 2009. Las circunstancias que vivimos nos obligan a iniciar nuevos retos, a los que nos vamos a enfrentar con ilusión porque nuestra ayuda es importante en estos momentos. Desde aquí te animamos a compartíroslos con nosotros porque juntos podemos ayudar a construir un futuro mejor para todos.



Fdo.: Juan Pedro Álvarez Giménez
Presidente

1. Presentación

Me es grato poderme poner en comunicación con todos los mecenas, donantes y colaboradores, para poder agradecerles las aportaciones, que a través de esta Fundación de Banco de Alimentos, han hecho posible aliviar las necesidades de tantas familias e instituciones que no carecían del suficiente poder adquisitivo para cubrir las necesidades más primarias de sus familiares o acogidos. Esto demuestra, una vez más, la solidaridad que aún pervive en nuestra forma de pensar y actuar.

En el ejercicio anterior ya se presentaba una situación crítica, alarmante, que desafortunadamente se ha hecho más grave a lo largo del año 2009, pues aún cuando las aportaciones han experimentado una leve subida, no han cubierto las peticiones de todas las Entidades solicitantes de ayudas.

Pero ello no nos amilana, sino muy al contrario nos estimula a seguir con ahínco trabajando para que los necesitados puedan seguir teniendo al menos lo suficiente para poder vivir con una cierta dignidad.

Queremos darles las más efusivas gracias a todos los donantes y colaboradores en general, y mucho nos agradecería que a la vista de esta situación también redoblaran sus esfuerzos para que podamos continuar con nuestra labor para paliar las necesidades de tantas personas como hay.



Fdo.: Manuel Sillero Gómez de Ortiz
Gerente

2.

Quiénes somos

2.1 Identidad

La Fundación Banco de Alimentos de Sevilla, BAS, es una organización no gubernamental sin ánimo de lucro basada en el voluntariado que, desde 1995, gestiona la recogida, control de calidad, almacenaje y distribución de excedentes alimenticios con el objetivo de hacerlos llegar a los centros asistenciales y, a través de ellos, a las personas que los necesitan.

El BAS forma parte de la Federación Española de Bancos de Alimentos, que engloba a 50 Bancos de Alimentos en toda España y que compone una red en la que trabajan más de 1.200 voluntarios, haciendo posible que las instituciones de ayuda directa a los necesitados atiendan a más de 800.000 personas.

El Banco de Alimentos de Sevilla opera en una sociedad desarrollada, como es la sevillana, con el objetivo de despertar el espíritu solidario y difundir los valores humanos y culturales necesarios para resolver la contradicción entre los excedentes y la pobreza existente, convirtiéndose de este modo, en una herramienta para combatir el hambre en los sectores de mayor riesgo y vulnerabilidad, involucrando al sector empresarial y a organizaciones de la sociedad civil desde una participación ciudadana activa y responsable.

Todo ello movido por unos valores fundamentales que son la piedra angular de toda su labor:

Concienciación

El principio fundamental que rige la acción del Banco de Alimentos de Sevilla es la Responsabilidad Social, la cual se manifiesta en todos los aspectos de su actividad.

Solidaridad

Su actividad se basa en el trabajo de voluntarios que dedican su esfuerzo y parte de su tiempo libre a las personas que se encuentran en situación de precariedad o exclusión social y funciona gracias a la solidaridad que, tanto personas como instituciones, muestran con estos colectivos a través de sus donaciones.

Transparencia

El Banco de Alimentos de Sevilla pone su máximo esfuerzo en informar a todas aquellas instituciones, entidades, empresas y colaboradores, así como a la sociedad en general, del desarrollo de todas sus actividades.

Eficacia

Los esfuerzos del BAS están encaminados a la obtención de la máxima productividad de cada euro o producto que los diferentes agentes ponen en sus manos para el cumplimiento de su objeto social, aplicando el máximo rigor y calidad en cada una de las actividades que realiza.

2. Quiénes somos

Gratuidad

Todos los alimentos que recibe el BAS proceden de donativos de fabricantes, distribuidores y establecimientos comerciales, así como de las operaciones kilo organizadas por el Banco. Todos estos alimentos, ordenados y clasificados en los almacenes, se agrupan en lotes para ser retirados gratuitamente por las entidades benéficas de forma periódica y en proporción al número de personas atendidas por ellas.

2.2 Acción

La misión de hacer llegar los excedentes alimentarios a aquellos que más lo necesitan no se reduce a acciones puntuales, sino que constituye todo un proceso que se puede dividir en distintas actuaciones:

Captación de recursos

El BAS se ocupa de la recogida de alimentos, contactando con empresas del ramo de la alimentación, organizando operaciones kilo, campeonatos, festivales y todo aquello que pueda ayudar a obtener recursos.

Redes de aprovisionamiento

Para el BAS, la gestión de los recursos es la clave del éxito. Por ello y, gracias a su sistema logístico, se ha convertido en el cuarto Banco de Alimentos a nivel estatal en cuanto a volumen de recogida.

Distribución de alimentos

En contacto permanente con las instituciones benéficas, el BAS conoce sus necesidades y, en función de sus existencias, les asigna cantidad y tipos de alimentos.

Para ello, se ocupa de la gestión de stocks, siendo responsable de la recepción de los alimentos, de su buena conservación en los almacenes, de su rotación y preparación de los pedidos.

Control de calidad

Una vez recibidos los alimentos, el Banco los examina en un minucioso control de calidad, clasifica los productos y los almacena. El BAS únicamente obtiene, conserva y distribuye ali-

mentos para instituciones asistenciales. No entrega alimentos a particulares.

Acciones de sensibilización

El Banco de Alimentos realiza una serie de acciones de sensibilización enfocadas a concienciar a la sociedad sobre la labor que realiza y a lograr la participación de la ciudadanía en el desempeño de esta labor. Todo con el objetivo de promover los valores humanos y culturales necesarios para resolver la contradicción entre los excedentes y la pobreza existente.

2.3 Estructura y organización

Desde su creación, el Banco de Alimentos de Sevilla se estructura en diversos departamentos operativos y de servicios.

Su actividad la rige un Patronato que delega sus funciones en el Gerente. Éste se responsabiliza del funcionamiento del Banco y está al frente de todos sus departamentos.

La composición del Patronato es la siguiente:

Presidenta de Honor: Isabel de Solís Martínez-Campos

Presidente: Juan Pedro Álvarez Giménez

Vicepresidenta: Ana Mencos Vila

Secretario: Adolfo Cuéllar Portero

Gerente: Manuel Sillero Gómez de Ortiz

Vocales:

Consejo General de Hermandades y Cofradías de Sevilla

José García de Tejada y Vázquez

Antonio López Muñoz

José Ignacio Moreno Torres

Jaime de Parias Merry

Marta Pastega Benjumea

Francisco Río-Miranda Fullós

Luis Rivero Merry

Álvaro Villagrán y de Villota

2. Quiénes somos

El sistema operativo del BAS se estructura de la manera que se observa en el organigrama que exponemos a continuación.

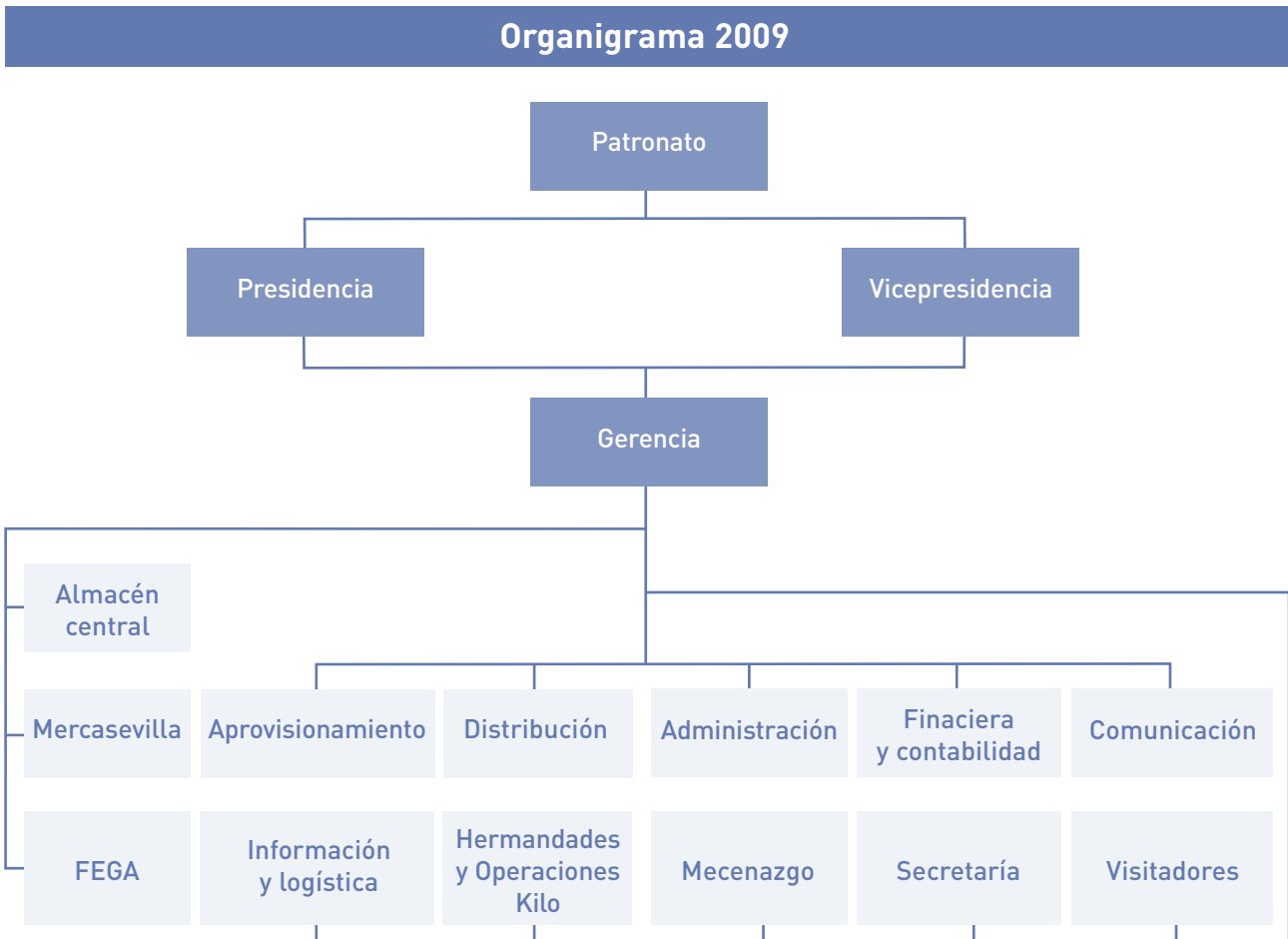
2.4 Transparencia

La transparencia basada en la calidad y la ética es la base de la gestión de la actividad desarrollada por el Banco de Alimentos de Sevilla.

Para conseguir dicha transparencia y, con ella, la confianza de la sociedad, el BAS decidió seguir los principios de Transparencia y Buenas Prácticas expuestos por la Fundación Lealtad.

Esta Fundación considera que hay 9 principios, subdivididos en 43 subprincipios, que deben cumplir las organizaciones no lucrativas para ser fieles a la Transparencia y Buenas Prácticas.

El Banco de Alimentos de Sevilla cumple todos esos principios y forma parte ya de la "Guía 2009 de la Transparencia y las buenas prácticas de la ONG" de la Fundación Lealtad, lo que supone un certificado de confianza y un respaldo a nuestra credibilidad.



3.

Recursos Humanos

3.1 Personal voluntario

El funcionamiento del Banco de Alimentos de Sevilla no sería posible si no contase con personas dispuestas a colaborar con sus fines.

El BAS está abierto a la participación de todos aquellos que quieran hacer crecer su labor a través de donativos económicos, cesión de excedentes alimenticios, experiencia profesional o la ilusión y el esfuerzo que puedan aportar con su voluntariado.

Los voluntarios que colaboran con el BAS son de todas las edades y poseen un alto grado de implicación social. Entre sus funciones se encuentra el aprovisionamiento, almacenaje y reparto de los alimentos.

La mayoría son profesionales, generalmente cualificados, que de forma gratuita y aprovechando su formación desempeñan tareas contables, jurídicas, de comunicación o de relaciones públicas necesarias para el buen funcionamiento del BAS. En la actualidad, el Banco cuenta con aproximadamente 80 voluntarios. Un equipo humano cuya base es la dedicación y el entusiasmo, con una función definida y un sentido de la responsabilidad muy desarrollado.

3.2 Personal contratado

El Banco de Alimentos de Sevilla trabaja fundamentalmente con personal voluntario. Sin embargo, este capital humano no siempre es suficiente y la organización tiene que valerse del trabajo de personal contratado, que pueda emplear todo su tiempo laboral en la organización.

Por estos motivos en nuestro equipo contamos con dos personas contratadas con carácter permanente que desempeñan labores imprescindibles para el correcto funcionamiento del BAS.

A este hecho hay que sumarle aquellas ocasiones en las que son necesarias más personas para la labor de carga y descarga de almacén. Para estos casos, el BAS ofrece empleo a través de una empresa de trabajo temporal a aquellos colectivos que tienen más difícil su incorporación al mercado laboral, tales como personas con discapacidad y miembros ya rehabilitados de asociaciones como Proyecto Hombre.

El número de contratos eventuales suele oscilar entre cuatro y seis. Con su labor, no sólo ayudan al BAS a llevar a cabo su misión, sino que además la organización cumple con su filosofía de Responsabilidad Social al realizar una función de reinserción sociolaboral.

Banco
de Alimentos
de Sevilla

Resultados de la gestión



FUNDACIÓN
BANCO DE ALIMENTOS
DE SEVILLA

4. Resultados 2009

4.1 Volumen de alimentos

La gestión de los recursos es la clave del éxito de la labor del BAS. Ésta se materializa en un sistema logístico mediante el que se logra el aprovisionamiento, la gestión y la distribución de los alimentos que llegan a los centros asistenciales y que han convertido a la organización en el tercer Banco de Alimentos de España en cuanto a volumen de recogida de alimentos.

La principal fuente de recursos de la organización son excedentes de productos que, al no ser aptos para la venta por estar mal etiquetados o tener próxima su fecha de caducidad, se desperdiciarían.

La procedencia de los alimentos que obtiene el BAS es muy variada: fábricas, distribuidores comerciales, grandes superficies, industrias de productos alimenticios, donantes particulares de alimentos, cooperativas agrícolas, asentadores de Mercasevilla, cotos de caza, el Servicio de Protección de la Naturaleza de la Guardia Civil (Seprona) y Operaciones Kilo.

Las empresas normalmente colaboran mediante la donación de alimentos. Excepcional-

mente lo hacen también mediante la donación o cesión de medios.

Las instituciones públicas y organizaciones nacionales e internacionales, cooperativas agrarias y organizaciones reguladoras de excedentes colaboran mediante la cesión directa de medios de trabajo, de subvenciones para su adquisición o de programas específicos como en el de la Unión Europea para personas necesitadas, que en España coordina el FEGA y reparten los Bancos de Alimentos y Cruz Roja.

La labor de todos estos colaboradores posibilita reunir los recursos necesarios para la acción de la organización. Para realizarla, el BAS dispone de su almacén central situado en los bajos del Paseo Marqués de Contadero, desde donde se hace la distribución a los centros benéficos diariamente. Esta labor de gestión es posible gracias a la eficacia de su sistema logístico y de distribución y permite repartir alimentos a 334 centros asistenciales y beneficiar a 40.000 personas.

Gracias a ello, las cifras del BAS sobrepasan los 3 millones y medio de kilos de alimentos llevados desde donde sobran hasta quienes les hacen falta.

4. Resultados 2009

Alimentos recibidos por el BAS		
Tipo de alimento	Total Kilos	Porcentaje %
Frutas y Verduras frescas	1.311.153	36,88
Lácteos	939.402	26,42
Desayunos	311.246	8,75
Harinas, pastas y legumbres	309.159	8,70
Bebidas	302.435	8,51
Conservas	251.396	7,07
Carnes y pescados frescos	68.269	1,92
Congelados	20.075	0,56
Aceites	12.643	0,36
Varios	29.592	0,83
Total	3.555.370	100,00

4.2 Entidades beneficiarias

Los destinatarios de la labor del BAS son las personas necesitadas que no disponen de renta suficiente para tener una alimentación adecuada. Estas personas reciben los alimentos a través de entidades que colaboran con el Banco y que tienen entre sus objetivos cubrir sus necesidades de alimentación. El BAS, en contacto con estas instituciones benéficas, conoce sus necesidades y, en función de las existencias, les asigna cantidad y tipos de alimentos.

Gracias a las instituciones, tanto oficiales como privadas, y a toda la sociedad sevillana, el Banco de Alimentos de Sevilla hace posible su labor, repartiendo alimentos a más de 334 centros asistenciales de la provincia. Estos centros se pueden clasificar en distintas categorías.

4.3 Perfil de los beneficiarios

El BAS colabora con entidades a las que se derivan los casos particulares que llegan, siendo los principales colectivos atendidos los siguientes:

- Parados de larga duración
- Inmigrantes
- Personas con discapacidad física
- Mayores
- Enfermos terminales y afectados
- Niños y adolescentes
- Toxicómanos
- Personas con discapacidad psíquica
- Indigentes
- Otros

Las personas en situación de desempleo y aquellas que se encuentran sin hogar han sido las destinatarias de una parte importante de las ayudas del BAS en 2009, aunque también se atiende en gran proporción a centros de mayores o niños y colectivos como inmigrantes, toxicómanos y personas con discapacidad.

4.4 Intercambios entre Bancos de Alimentos

Durante 2009, como en años anteriores, se ha producido un intercambio de los excedentes alimenticios con otros Bancos de Alimentos de España, para así optimizar nuestra actividad.

4. Resultados 2009

Centros asistenciales de la provincia de Sevilla			
Instituciones Beneficiarias	Número de centros	Total Kilos	Porcentaje %
Residencias de ancianos	40	520.028	15,21
Infantiles	3	24.733	0,72
Comedores sociales	3	308.327	9,01
Ayuda a familias	53	506.196	14,80
Cáritas Parroquiales	49	334.837	9,79
Centros de acogida	10	307.418	8,99
Conventos	49	256.564	7,50
Centros asistenciales y reinserción	90	980.967	28,68
Instituciones benéficas diversas	37	181.350	5,30
Total instituciones	334	3.420.420	100,00

4. Resultados 2009

Intercambio de excedentes con otros Bancos de Alimentos de España 2009		
Banco de Alimentos	Entrada (Kg)	Salida (kg)
Albacete	1.260	
Alicante	530	800
Almería		925
Aragón		2.195
Badajoz	725	
Bancosol		1.640
Burgos		700
Cádiz	2.395	3.985
Campo de Gibraltar	500	5.715
Córdoba	1.140	2.485
Huelva		925
León	1.680	690
Orense		840
Valladolid	1.303	490
Vigo	100	
Zaragoza	2.595	690
Total	12.228	22.080

5. Informe Económico- Financiero

5.1 Nuestras cifras

La amplitud de la labor del BAS se puede medir con las cifras que produce su actividad en un solo año:

3.420.420 kilos
de alimentos distribuidos

334 centros
asistenciales asistidos

40.000 personas
beneficiadas

22.080 kilos
aportados a la actividad
de otros Bancos de Alimentos

5.2 Balance de situación

La situación económica del Banco de Alimentos de Sevilla aparece en el balance de situación que ofrecemos a continuación.

5.3 Cuenta de pérdidas y ganancias

En lo que respecta a la cuenta de pérdidas y ganancias, en los siguientes cuadros se reflejan sus cifras globales.

5.4 Informe de auditoría

A continuación ofrecemos los resultados certificados de la auditoría a la que se somete anualmente la Fundación Banco de Alimentos de Sevilla. Dicho informe ha sido realizado de manera desinteresada por la consultora Deloitte Touch.

5. Informe Económico-Financiero

Balance de situación. BAS 2009		
ACTIVO	Parciales (euros)	Totales (euros)
INMOVILIZADO		96.270,98
Inmovilizaciones inmateriales	477,75	
Inmovilizaciones materiales	93.990,19	
Inmovilizaciones financieras	1.803,04	
ACTIVO CIRCULANTE		184.322,95
Usuarios y /o deudores actividad propia	12.337,79	
Inversiones financieras temporales	935,81	
Tesorería	171.049,35	
Total del activo	280.593,93	280.593,93
PASIVO	Parciales (euros)	Totales (euros)
FONDOS PROPIOS		270.562,13
Fondo Social	33.087,00	
Excedentes de ejercicios anteriores	59.725,80	
Excedentes del ejercicio (positiv. o negativ.)	20.649,33	
Subvenciones, donaciones y legados	157.100,00	
ACREEDORES A CORTO PLAZO	10.031,80	10.031,80
Total del pasivo	280.593,93	280.593,93

5. Informe Económico-Financiero

Cuenta de pérdidas y ganancias. BAS 2009		
INGRESOS	Parciales (euros)	Totales (euros)
ACTIVIDAD PROPIA		196.864,28
Cuotas de afiliados	81.999,57	
Promociones captación de recursos	114.864,71	
Subvenciones imputadas ejercicio		
INGRESOS FINANCIEROS	275,31	275,51
INGRESOS Y BENEF. OTROS EJERCICIOS		
Total de los ingresos	197.139,59	197.139,79
GASTOS	Parciales (euros)	Totales (euros)
GASTOS DE PERSONAL		114.443,36
Sueldos, salarios y asimilados	89.081,56	
Cargas sociales	9.689,56	
DOTACIONES AMORTZ. INMOV.	15.672,24	15.672,24
OTROS GASTOS	62.046,90	62.046,90
Total de los gastos	176.490,26	176.490,26
BENEFICIOS DEL EJERCICIO	20.649,33	20.649,33



DELOITTE S.L.
 Avenida Alameda, 11
 Ed. de B-CIT44
 41092 Sevilla
 España
 Tel: +34 954 48 33 02
 Fax: +34 954 48 33 10
 www.deloitte.es

INFORME DE AUDITORÍA DE CUENTAS ANUALES ABREVIADAS

Al Patronato de Fundación Banco de Alimentos de Sevilla:

1. Hemos auditado las cuentas anuales abreviadas de FUNDACIÓN BANCO DE ALIMENTOS DE SEVILLA, que comprenden el balance de situación al 31 de diciembre de 2009 y la cuenta de resultados y la memoria abreviadas correspondientes al ejercicio anual terminado en dicha fecha, cuya formulación es responsabilidad de la Gerencia de la Fundación. Nuestra responsabilidad es expresar una opinión sobre las citadas cuentas anuales abreviadas en su conjunto, basada en el trabajo realizado de acuerdo con normas de auditoría generalmente aceptadas, que requieren el examen, mediante la realización de pruebas selectivas, de la evidencia justificativa de las cuentas anuales abreviadas y la evaluación de su presentación, de los principios contables aplicados y de las estimaciones realizadas.
2. De acuerdo con la legislación mercantil, la Gerencia de la Fundación presenta, a efectos comparativos, con cada una de las partidas del balance, de la cuenta de resultados y de la memoria además de las cifras del ejercicio 2009, las correspondientes al ejercicio anterior. Nuestra opinión se refiere exclusivamente a las cuentas anuales del ejercicio 2009. Con fecha 30 de junio de 2009 emitimos nuestro informe de auditoría acerca de las cuentas anuales abreviadas del ejercicio 2008, en el que expresamos una opinión favorable.
3. Según se indica en la Nota 1, la Fundación tiene como objeto fundacional básico solicitar y buscar donaciones de alimentos para su posterior entrega, sin ánimo de lucro, a personas e instituciones necesitadas. En este contexto, tal como se expone en las Notas 2-b y 4-d de la memoria adjunta, la Fundación no registra contablemente las donaciones de alimentos recibidas en el ejercicio, al ser mero mediador entre el cedente y los terceros destinatarios finales de los mismos, y no ser beneficiaria de estas donaciones. A efectos informativos, la citada Nota 4-d de la memoria presenta el valor venal de los alimentos entregados y recibidos en el año así como de las existencias iniciales y finales, respectivamente, al 1 de enero y al 31 de diciembre de 2009, todo ello de acuerdo con las estimaciones efectuadas por la Gerencia, en base a información sectorial disponible.
4. En nuestra opinión, las cuentas anuales abreviadas del ejercicio 2009 adjuntas expresan, en todos los aspectos significativos, la imagen fiel del patrimonio y de la situación financiera de FUNDACIÓN BANCO DE ALIMENTOS DE SEVILLA al 31 de diciembre de 2009 y de los resultados de sus operaciones y de los recursos obtenidos y aplicados durante el ejercicio anual terminado en dicha fecha y contienen la información necesaria y suficiente para su interpretación y comprensión adecuadas, de conformidad con principios y normas contables generalmente aceptados en la normativa española que resultan de aplicación y que guardan uniformidad con los aplicados en el ejercicio anterior.

DELOITTE, S.L.
 Inscrita en el R.O.A.C. N° 50692


 Miguel García Pérez
 30 de junio de 2010



6. Campañas de sensibilización y comunicación

6.1 Operación Kilo

La Operación Kilo es una acción directa de recogida de alimentos que pretende incentivar a las personas para que contribuyan a la donación de alimentos, promoviendo y difundiendo las soluciones posibles para superar el problema del hambre.

El BAS desarrolla estas acciones de recogida en grandes superficies e instituciones. Los voluntarios se dirigen a los compradores y estos tienen la posibilidad de colaborar con el Banco aportando un kilo de arroz, un litro de aceite, un paquete de galletas... una multitud de pequeñas contribuciones que, con la labor del BAS, logra multiplicarse.

Indirectamente, la Operación Kilo es, a su vez, una acción de comunicación social de gran trascendencia. Con ella se consigue la adhesión de más voluntades, más centros y más empresas colaboradoras más donaciones y voluntarios, que ayuden a desempeñar cada

vez mejor esta importante labor social. De este modo, se establece una alianza estratégica entre el Banco de Alimentos y las empresas de la industria alimenticia, voluntarios y otras empresas colaboradoras.

A continuación exponemos un cuadro-resumen en el que se recogen los resultados obtenidos durante 2009 gracias a estas acciones:

6. Campañas de sensibilización y comunicación

Operaciones kilo . Año 2009	
Instituciones	Kilos recogidos
Centros de Enseñanza	16.791
Hermandades	4.887
Otras instituciones	30.270
Total	51.948
Centros comerciales	
Carrefour	24.231
Hipercor	501
Eroski	863
Total	25.595
Total	77.543

6.2 Campaña de comunicación

Durante el año 2009 el Banco de Alimentos de Sevilla, en colaboración con la Agencia de Comunicación de servicios plenos Cortijo y Asociados, ha mantenido la línea de campaña que se inició en 2008 bajo el eslogan "Nos hace falta lo que a ti te sobra" con el objetivo de consolidar los magníficos resultados obtenidos y seguir concienciando a la población sobre la labor que realiza el Banco de Alimentos, gracias a la colaboración de instituciones, empresas, donantes y voluntarios.

En este sentido queremos dejar constancia de nuestro agradecimiento a Ana Rosa Quintana, Mariló Montero y Los Morancos, César y Jorge Cadaval, por seguir prestando su colaboración desinteresada al Banco de Alimentos de Sevilla. Asimismo, hemos de reflejar la generosidad de todos los medios de comunicación de Sevilla, sin cuya colaboración no hubiera sido posible la difusión de nuestra imagen durante 2009.



7. Reconocimiento

7.1 Premios

La Fundación Banco de Alimentos de Sevilla entrega sus premios anuales con los que reconoce la labor solidaria de voluntarios, empresas e instituciones sevillanas. La celebración de 2009 coincidió con la semana en que se celebra el Día Mundial de los Alimentos de la Organización de las Naciones Unidas para la Agricultura y la Alimentación.

En dicha celebración fueron galardonadas las empresas: Cajasol, representada por Jesús Téllez, Director de Recursos Humanos; Leonardo Escudero Gómez, asentador de Mercasevilla; y Cortijo y Asociados, representada por Ana María Cortijo. Todos ellos recibieron una Medalla de Bronce realizada por el renombrado orfebre Marmolejo y un Diploma diseñado por el pintor sevillano Juan Roldán.

Con motivo del acto de entrega de estas distinciones también se hizo pública la Memoria de actividades del Banco de Alimentos de Sevilla relativa al año 2008, en una recepción que reunió a voluntarios, empresas colaboradoras, centros beneficiarios e instituciones y entidades que trabajan junto al BAS, para agradecerles su

indispensable aportación y presentarles las cifras de su actividad.

Desde el Banco de Alimentos de Sevilla queremos expresar nuestro más sincero agradecimiento a la Fundación Valentín de Madariaga al cedernos, de forma totalmente desinteresada, sus instalaciones para la celebración de esta entrega de premios y que anualmente realiza nuestra Fundación. Asimismo, el Banco de Alimentos de Sevilla agradece a Cajamar la colaboración prestada para la realización de este acto.



Francisco Castro Ramos, Ana María Cortijo y Jesús Téllez.

7. Reconocimiento



Juan Pedro Álvarez, gerente del BAS, Isabel de Solís, presidenta del BAS, y Jesús Téllez, director de Recursos Humanos de Cajazol.



José García de Tejada, responsable de Banco de Alimentos en Mercasevilla, Isabel de Solís y Francisco Castro Ramos, en representación de Leonardo Escudero Gómez, asentador de Mercasevilla.



Isabel de Solís hace entrega de la distinción a Ana María Cortijo, directora de Cortijo y Asociados.



Salón de la Fundación Valentín de Madariaga donde se celebró el acto de entrega de premios.



Ángela de Madariaga, María Dolores de Solís, Isabel de Solís y Ángeles Parias.



Vista del patio de la Fundación Valentín de Madariaga.

7. Reconocimiento

7.2 Colaboraciones especiales

El Banco de Alimentos de Sevilla recibe donaciones de organizaciones, empresas o particulares que se identifican con los objetivos de solidaridad y lucha contra el despilfarro de los alimentos, adquiriendo, frente a sus donantes, el compromiso de que tales alimentos serán utilizados exclusivamente para este fin y no comercializados en ningún otro tipo de transacción.

El BAS dispone, por lo general, de suficientes fuentes de alimentos pero no de recursos necesarios para atender a los costes de recogida, almacenamiento y distribución.

Por ello, son vitales las colaboraciones de las compañías de transporte, de los medios de comunicación y de la publicidad para difundir sus actividades y necesidades.

También es posible contribuir económicamente a la labor del Banco de Alimentos de Sevilla a través de cualquiera de las cuentas que el BAS tiene abiertas a tal efecto.

Junto a las instituciones, personas y organismos que prestan su ayuda tradicionalmente, durante el ejercicio 2009 el BAS ha recibido colaboraciones excepcionales y que brevemente vamos a reflejar.

Campaña Cheques-Menú de UNICAJA, con la colaboración especial de las entidades comedores Benéficos San Vicente de Paul y Nuestra Señora del Rosario y las Fundaciones Casco Antiguo y Padre Leonardo.

Asimismo, destacar en esta campaña la magnífica colaboración de la Asociación de Hostelería de Sevilla y los siguientes restaurantes: Hermanos Gómez, Casa Manolo (Triana), Casa Manolo (Macarena), Bodeguita las 2 Hermanas (Triana), Cafetería Spala (centro), Robles Tapas (centro), Bar Olvera (Bami), Taberna Miami (Triana) y Restaurante Albahaca (Triana).

Obra Social “La Caixa” en Sevilla. Algunas oficinas de “La Caixa” de Sevilla han entregado una

cantidad importantísima para atender las solicitudes perentorias de alimentos de asociaciones e instituciones, sin ánimo de lucro, para su posterior consumo de las personas necesitadas de la provincia de Sevilla.

Fundación Cajasol. La iniciativa ¿Dónde vas con dos euros? Surgió de las personas que forman el Programa de Voluntariado Corporativo de Cajasol. La campaña consistió en solicitar a todos los integrantes de la plantilla dos euros de sus nóminas durante doce meses. Aquellos que vean insuficiente esta cantidad pueden incrementarla en la cifra que estimen oportuna.

El reparto mensual de las cantidades que se recauden se enviará, por provincias, con el propósito de que se llegue a todas las zonas donde actúa Cajasol y se beneficien todos los Bancos de Alimentos de Andalucía.

Obra Social de Caja Mediterráneo (CAM). Como consecuencia de la coyuntura económica actual, la Obra Social de CAM ha querido colaborar con el Banco de Alimentos de Sevilla donando lotes de alimentos no perecederos que representaron una cantidad importante de kilos que a través de los centros asistenciales llegaron a las personas más necesitadas.

7.3 Agradecimientos

El Banco de Alimentos de Sevilla realiza toda su actividad gracias a un sistema de colaboraciones de distintas organizaciones. Una cadena solidaria sin la que no sería posible toda su actividad.

Por ello, el BAS está abierto a la colaboración de empresas, organismos oficiales y personas particulares a través de donativos económicos y cesión de excedentes alimenticios, así como del esfuerzo y la experiencia profesional que puedan aportar como voluntarios.

Durante 2009, el Banco de Alimentos de Sevilla ha recibido gran cantidad de ayudas en alimen-

7. Reconocimiento

tos, económicas o incluso en forma de trabajo, que hacen posible que el BAS pueda alcanzar sus fines.

Junto a las instituciones, personas y organismos que prestan su ayuda tradicionalmente, durante el presente ejercicio se han incorporado las siguientes actuaciones:

Semana Solidaria celebrada en todos los centros oficiales del Ayuntamiento de Sevilla, en la que se consiguió una recaudación récord de alimentos.

Carrera nocturna del Guadalquivir, organizada por el Instituto Municipal de Deportes y en la que se puso de manifiesto la solidaridad de todos los participantes en este evento.

Programa de recogida de alimentos en Tomares con la colaboración inestimable del Ayuntamiento y del Club Los Leones. Se celebró una caravana de recogida de alimentos con gran éxito y posteriormente asistimos a una subasta y gala final con la actuación de grandes artistas que prestaron su colaboración de forma totalmente desinteresada, logrando unos beneficios importantes para el Banco de Alimentos.

Campeonato de Golf celebrado en el Real Club de Golf de Pineda, con una participación extraordinaria de jugadores y unos patrocinadores principales como Fortis Bank y Endesa que proporcionaron recursos económicos muy importantes para el BAS. Asimismo, hemos de destacar el número elevado de colaboradores que con sus regalos hicieron posible la celebración de una rifa que aportó color y alegría entre todos los participantes.

Heineken España, S.A. El Banco de Alimentos de Sevilla agradece a esta empresa su ayuda continua. Durante este año cedieron sus instalaciones para celebrar en ellas la reunión de la Asociación de Bancos de Alimentos de Andalucía.

Rendelsur, S.A., concesionaria de la marca CocaCola, por su colaboración inestimable al BAS.

Hotel Alfonso XIII, al autorizar la celebración de un mercadillo en beneficio del BAS.

Sociedad Recreativa y Cultural de antiguos empleados de Banco Exterior de España, por su colaboración y ayuda al BAS.

Centro Comercial Los Arcos, por el enorme esfuerzo realizado en la organización de La Caravana Solidaria, que aportó al BAS una cantidad importante de alimentos.

Voluntarios de Ebro Puleva, por su colaboración desinteresada ordenando pedidos en los almacenes del BAS.

El Corte Inglés y Joyería José Luis.

Operaciones Kilo, celebradas en centros comerciales, hermandades y en los clubes de fútbol de nuestra ciudad, Sevilla F.C. y Real Betis Balompié.

Banco
de Alimentos
de Sevilla

Anexos



FUNDACIÓN
BANCO DE ALIMENTOS
DE SEVILLA

Donantes de alimentos en 2009

Academia Preuniversitaria

Aceites del Sur, S.A.

Aceites Rosil

Aceitunas Guadalquivir, S.A.

Acquajet

ACTEL, S.C.C.L.

Agropecuaria y Avícola, S.A.(Huevos Giralda)

Air Liquide

Aldi, Plataforma - Supermercados S.L.

Aldifru, S.L.

Aldiven

Alejandro Soler Cabrero

Alias Cobos, José Antonio

Anfrusa, S.A.

Ángel Camacho, S.A.

Anónimo

Antonio López Gutiérrez 'Mario'

Arrocerías Herba, S.A.

Arrozua

Artisanos Méndez

ASAJA

Asociacion de Jóvenes Empresarios

Asociacion Jubilados Gambrinus

Ayuntamiento de Dos Hermanas

Ayuntamiento de Sevilla

Ayuntamiento de Tomares

Azucarera de Jerez

Banco de Alimentos de Asturias

Banco de Alimentos de Badajoz

Banco de Alimentos de Burgos

Banco de Alimentos de Cádiz

Banco de Alimentos de Córdoba

Banco de Alimentos de Gerona

Banco de Alimentos de Granada

Banco de Alimentos de La Rioja

Banco de Alimentos de León

Banco de Alimentos de Toledo

Banco de Alimentos de Valencia

Donantes de alimentos en 2009

Banco de Alimentos de Valladolid	CIVER (Cítricos y verduras S.A.)
Banco de Alimentos de Vigo	Clesa
Banco de Alimentos de Zaragoza	Coca-Cola
Banco de Alimentos del Campo de Gibraltar	Colegio Abgena
Banco de Alimentos Murcia	Colegio Antonio Machado
Banco de Alimentos Navarra	Colegio Balcón de Sevilla
Bargosa, S.A.	Colegio Claret
BBVA	Colegio Compañía de María
Benito Nevada	Colegio Entrelivos
Bocados Rico, S.L. (Rodilla)	Colegio Europa
Brisas del estrecho	Colegio Hermanos Maristas
Buena - Pesca	Colegio Huerta Santa Ana
	Colegio Josefa Fría
	Colegio Julio Coloma Gallegos
Café Saimaza	Colegio Madres Irlandesas
Cafés Catunambú	Colegio Mayor Maese Rodrigo
Cajasol	Colegio Miguel de Unamuno
Campofrío	Colegio Pablo VI
Canea, Manuel	Colegio Parroquial San Isidoro
Caravana Solidaria 'Los Arcos'	Colegio Pino Flores
Cargil España, S.A.	Colegio Practicas Beatriz de Suabia
Cáritas Parroquial Santa Cruz	Colegio Público Borbolla
Carrefour Aljarafe	Colegio Público Carambolo
Carrefour Camas	Colegio Público Jacaranda
Carrefour Dos Hermanas	Colegio Público Joaquin Turina
Carrefour Écija	Colegio Público La Motilla
Carrefour Macarena	Colegio Público San Jacinto
Carrefour Montequinto	Colegio Público San Juan de la Cueva
Carrefour Plataforma	Colegio Público San Juan de Rivera
Carrefour San Pablo	Colegio Público Valdés Leal
Cash Barea, S.A.	Colegio Salesiano Ntra. Sra. Aguila
CAYCO	Colegio San Francisco de Paula
Cecofar	Colegio San José de Calasanz
Centra Fruit (El canario)	Colegio Santa Joaquina de Vedruna
Centro Norteamericano	Colegio Santo Ángel de la Guarda
Centro para el Desarrollo Tecnológico e Industrial	Colegio Santo Tomás de Aquino

Colegio Tabladilla	Eroski Lebrija
C.E.I.P. Al Andalus	Eroski Morón
C.E.I.P. Insp. Ruperto Escolar	Eroski Osuna
Comercial Muver, S.L.	Eroski Utrera
Comesur	Escobar del Valle (Helios)
Comismar	Escudero Valero
CONFISUR - Confiterías del Sur, S.L.	Escuela Infantil Santa Infancia
Conservas Calvo	Espinosa - Coren
CONSESUR	Eugenio Junemann
Contimar	Eugenio Morales Luna
Contrera Ibáñez e Hijos, S.L.	Evaristo Ramos (Sucesores de)
Coquillages Andalucía S.L.	Explaco Sevilla
Coto Gonzalo Mora Figueroa	
Cotrading	
Crescasa	Faustino Rodriguez Gutierrez
Cresprot, S.L.	Félix Moreno de la Cova
Cruz-Campo	Fernanda Osborne Medina
Cuesta Oliver e hijos, S.L.	Fernández de Molina, Loly
	Finca El Alamillo
	Finca La Caseta
D.H.L. (Transportes)	Finca la Rata -TEPRO
DANONE	Finca La Romana
De la Cueva, Miguel Ángel	Flor y Nata
Delta Blau, S.L.	Font Vella
DIA, S.A. (Plataforma)	Fotografía Esteban
Difrutex	Frutan
Discofruit	Frutas Bizcocho, S.A.
Disjarma, S.A.	Frutas Copresa, S.L.
Distribuciones Rodríguez Navas, S.L.	Frutas El Giraldillo, S.L.
Dole Comercialización, S.A.	Frutas Gordipe, S.A.
	Frutas La Alegría de la Huerta, S.L.
	Frutas Macias Rodríguez
El Esparragal S.A.	Frutas y Hortalizas Santana, S.L.
El Malagueño	Frutos secos San Blas
El Minuto, S.L.	Fruypasa
Endesa	Fuentes y Guti

Donantes de alimentos en 2009

Galindo Herrera, Juan Antonio	Hipercor Sevilla
Gallina Blanca	Hnos. Donaire García
García de Vinuesa, María	Hnos. Parias Sainz de Rosas
García Fernández, Ana María	
Garmendia y Solís, Familia	
Gimnasio Curve	Iberhance (Luis Bolaños)
Gómez Pando S.L.	Ibéricos ARO
Gordivargas, S.L.	Iglesia de Jesucristo
Goya en España, S.A.	Industrias Alimentarias de Navarra
Grupo de empresas de El Corte Inglés	Inés Rosales
Grupo de Mayores de Telefónica	Instituto Municipal de Deportes
Grupo Gallo	Instituto Público ILIPA MAGNA
Grupo Gómez Cabrera	Instituto y Colegios de Salteras
Grupo Gourmet, SNC	Isabel Solís
Grupo Hotofrutícula Paloma, S.A.	
Grupo Siro	
Guillén, Juan Manuel	J.L. Anglada (Mars)
	Jamones Lazo
	Javier Sánchez (Matadero Gesesur)
Heinz Ibérica	Jiménez, Victoria
Hermandad de Jesús	Jogasa Fruit
Hermandad de la Amargura	Jolca, S.A.
Hermandad de la Cena	José Mora Hierro, S.A.
Hermandad de la Paz	José Perales, S.L.
Hermandad de la Quinta Angustia	Junta de Andalucía (Delegación de Agricultura)
Hermandad de la Resurrección	
Hermandad de los Desamparados (Parque Al-cosa)	Kavila Alta, S.L.(Soc. Agrícola Ganadera)
Hermandad de Ntro. Padre Jesús Nazareno	Kraft Jacobs Suchard
Hermandad del Buen Fin	
Hermandad del Carmen Doloroso	
Hermandad Nuestra Señora de la Anunciación	La Caixa
Hermandad San Miguel Arcángel y Ntra. Sra. Buen Suceso	La Española
Hermanos Ayala	La Piara
Hermanos Rodríguez	Laboratorio Milte
Hijos de Ybarra, S.A.	Laboratorios Esteban

Laboratorios Estevez
Laboratrios Ordesa
Landaluz (Armando Dávila)
Leche Pascual
Lena Fombuena, Cristina
Lidl Autoservicios Descuento, S.A. (Plataforma)
Lizcano, José
Logística S.D.F.
Loserco Andalucía S.L.
Lunaquivir Producciones
Luque Perea, José Miguel

Mantecados El Mesías
Mantecados La Estepeña
Mantecados La Flor de Rute
Mantecados San Enrique
Maplafa, S.L.
Martimar (Hijos de E. Martin, S.A.)
Matadero Sierra Morena, S.A. (Sierra de Sevilla)
Morillo, Rafael

Navas Ramirez (Antonio y Luis)
NUFRI
Nutrexpa

Ojelosa
Oliva Logística
Orden de Malta
Ortiz Lozano, María
OSCUS

Pabellón de Brasil
Pablo Garrigós Ibáñez, S.L.
PANRICO S.A.
Parias Merry, Jaime de
Parroquia Nuestra Señora de los Remedios
Parroquia San Carlos Borromeo
Patatas Pinilla, S.L.
Patatas y Frutas Morales
Pemán Medina, Juan
Pepsi-Cola
Pescados Ikamar, S.L. (Friforíficos Gualdalquivir)
Pescasial Lograo
Plataforma Mercadona
PLN Distribución, S.A.
Policía Local DOS HERMANAS (Sevilla)
Price Waterhouse Cooper
Productos Garpe, S.A. (El Herrereño)
Puleva

REMAR
Representaciones Rodríguez
Retevisión
RETO
Rio Fruit
Río-Huit, S.L.
Risi, S.A. (Matarile)
Rodríguez Gómez, José
Rogam, S.L.

Sage
Salesianos de Sanlúcar la Mayor
Salvesen Logística
Sando

Saribago

Schweppes

SEGASA

Seprona (Decomiso Guardia Civil)

Sevilla F.C.

Sevimport

Sociedad Andaluza de Logística, S.L.U. (SANDALO, S.L.U.)

Sociedad Recreativa y Cultural de Antiguos Empleados del BEX

Sovena

Sucesores de Fé Rodriguez, S.A.

Sucesores Juan y R. Vaquero

Supermercados Hermanos Martin (Mas)

Surinder, SAD Coop PDA

Telefónica

Transportes Frigoríficos Narváez

Trashermann

Tropicana Valle

Ufrise

Unilever Foods España, S.A.

Vega Mayor, S.A.

Ventura Olivé

Instituciones beneficiarias en 2009

A.F.V. Proy. Miguel Mañara
ACCEM
AESIM
Albergue Jesús Abandonado
Amigos de la Vereda del Cerero
Anidi
Antaris
ARICD (Asoc. Cultural Rel. Iglesia Cristo Divino)
Asamblea Apostólica
Asas
ASCE
ASESUBPRO
Asociación ADRA
Asociación AHINCO
Asociación Alcohólico Rehabilitado La Barca
Asociación Aliento
Asociación Alternativa Abierta
Asociación Amor Esperanza
Asociación ANIDI
Asociación Arrabales
Asociación Asistencial Siloé (Res. Anc. Ntra. Sra. De los Ángeles)
Asociación Benéfica "Casa del Niño Jesús"
Asociación Betel
Asociación Centro Cultural de Sevilla(Asamblea Islámica)
Asociación Cultural Gitana "Vencedores"
Asociación Cultural Nacionales de Nigeria de Andalucía
Asociación Cultural de Inmigrantes
Asociación Cultural y Social Loyola
Asociación de Ayuda Social Restauración
Asociación de Mujeres Gitanas Romi Cali
Asociación del Pensionista 3ª edad del 28 de Febrero
Asociación Ecuménica CRISTO VIVE
Asociación Federico Ozanán
Asociación Geriátrica San Juan Bautista
Asociación Inmigrantes Argelinos de Andalucía
Asociación Inmigrantes Guinea Bissau
Asociación Instituto de Psicopediatría
Asociación Jubilados Gambrinus
Asociación Juvenil Montañeros Torreblanca
Asociación Juvenil Proyecto Aldeas
Asociación Juvenil Scouts de Sevilla

Instituciones beneficiarias en 2009

Asociación La Buena Estrella	Banco de Alimentos de Oviedo
Asociación La Sonrisa de un Niño	Banco de Alimentos de Toledo
Asociación Mater et Magistra	Banco de Alimentos de Vigo
Asociación Nacional A.F.A.R.	Banco de Alimentos del Campo de Gibraltar
Asociación NAIM	Beaterio de la Santísima Trinidad
Asociación Nueva Frontera	
Asociación Nuevo Futuro	
Asociación Odres Nuevos	C. Parroquial Ave María
Asociación Paz y Bien	C. Parroquial de Villaverde del Rio
Asociación PRO-VIDA	C. Parroquial Ntra. Sra. de Consolación
Asociación Remar	C. Parroquial Ntra. Sra. de la Granada
Asociación RETO a la Esperanza	C. Parroquial Ntra. Sra. de las Nieves
Asociación Solidaridad para el Desarrollo	C. Parroquial Ntra.Sra. del Amparo y S. Fernando
Asociación Unión Rumana Andaluza	C. Parroquial Ntro. Padre Jesús de la Pasión
Asociación Vecinal Barrio de la Música y la Plata	C. Parroquial San José Obrero
Asociación Vecinal "El Cerezo"	C.I.R.U. Limam Bellavista
Asociación Vecinal La Esperanza Ciudad Jardín	C.P. San Ignacio de Loyola
Asociación Vecinal Los Niños del Patio 2	C.P.de Santiago y Purísima
Asociación Voluntarios VOPAN	C.P.Ntra. Sra. del Buen Aire
Asociación Zaqueo - Reinserción Social	C.P.San Francisco Javier
Ayuntamiento de Sevilla	Camp.Hdad.Ntra.Sra.del Rocío de la Macarena
	Campamento Asoc. Juvenil Rutas
Banco de Alimentos Bancosol	Campamento Cáritas Ntra. Sra. de la Fuente
Banco de Alimentos de Albacete	Campamento Geseduc
Banco de Alimentos de Almería	Campamento Hdad. del Rocío Cerro del Aguila
Banco de Alimentos de Badajoz	Campamento Hdad. Del Rocío de Triana
Banco de Alimentos de Burgos	Campamento Manos Abiertas
Banco de Alimentos de Cáceres	Campamento Religiosas Filipenses
Banco de Alimentos de Cádiz	Cáritas Diocesana
Banco de Alimentos de Ciudad Real	Cáritas P. de la Concepción
Banco de Alimentos de Córdoba	Cáritas P. Espíritu Santo
Banco de Alimentos de Granada	Cáritas P. Ntra. Sra. De Consolación
Banco de Alimentos de Huelva	Cáritas P. Ntra. Sra. De la Estrella
Banco de Alimentos de Jaén	Cáritas P. Ntra. Sra. De la Merced
Banco de Alimentos de Melilla	Caritas P. Ntra. Sra. La Fuente

Caritas P. Ntra. Sra. Oliva	Centro laboral entre amigos
Cáritas P. Nuestra Sra. De la Victoria	Centro Nuevo Dia
Cáritas P. Nuestra Sra. De los Dolores	CEPAIM
Cáritas P. Omnium Santorum	Ciudad de San Juan de Dios
Cáritas P. Sagrados Corazones	Club Deportivo Amistad
Cáritas P. San Agustín	Colegio Psicopediátrico
Cáritas P. San Bartolomé	Colonia Infantil Niño Sergio
Cáritas P. San Francisco de Asís	Comedor Benéfico Nuestra Sra. del Rosario
Cáritas P. San José	Comedor Benéfico San Antonio de Pádua
Cáritas P. San Román y Santa Catalina	Comedor Benéfico San Vicente Paul
Cáritas Parroquial - Vva. Del Ariscal	Comisión Española de Ayuda al Refugiado
Cáritas Parroquial N ^a S ^a de Consolación	Comunidad Internacional Nueva Vida
Cáritas Parroquial N ^a S ^a del Carmen	Comunidad MM Mercedarias San José
Cáritas Parroquial Aznalcázar	Conferencia Ntra. Sra. de los Desamparados (Parroquia Claret)
Cáritas Parroquial Inmaculada Concepción	Conferencia Ntra. Sra. De los Desamparados
Cáritas Parroquial Ntra. Sra. De la Asunción	Congregación Filipense
Cáritas Parroquial Parroquia de San Pablo	Convento de Franciscanas Clarisas
Cáritas Parroquial San Fernando	Convento de la Asunción
Cáritas Parroquial San Sebastián	Convento de la Purísima Concepción
Cáritas San Juan Bautista	Convento de Madres Mercedarias
Casa Acogida de Proyecto Hombre, Franciscanos de Palmete	Convento de San Clemente
Casa Acogida Emaús	Convento de San Leandro
Casa Acogida Mujeres Inmigrantes	Convento de Santa Clara (Alcalá de Guadaira)
Casa Hogar Villa Teresita	Convento de Santa Clara (Carmona)
Casa Hogar El Buen Samaritano	Convento de Santa Clara (Morón de la Frontera)
Casa Hogar Madre Guillermina	Convento de Santa Florentina
Casa Kanna	Convento de Santa María de Jesús
Centro Acogida de Miguel de Mañara	Convento de Santa Paula
Centro Cristiano Jesús del Camino	Convento de Santa Rosalía
Centro de Apoyo El Cañuelo	Convento de Santa Teresa
Centro de día El Pino	Convento del Espíritu Santo
Centro de día Madre Rafols	Convento Misioneras Eucarísticas de Nazaret
Centro de Formación Los Mínimos	Convento Santísima Trinidad (Agustinas Recoletas)
Centro Eben-Ezer	Convento Santo Ángel
Centro Juvenil Santa M ^a . Micaela	Convento Siervas de Jesús

Instituciones beneficiarias en 2009

Delegación Diocesana de Pastoral Juvenil	Hermanas de la Cruz (Estepa)
	Hermanas de la Cruz (Fuentes de Andalucía)
	Hermanas de la Cruz (Montellano)
Economato social - Hermandades- calle Peral	Hermanas de la Cruz (Morón de la Frontera)
Enlazadores del Mundo	Hermanas de la Cruz (Osuna)
Entrega a Instituciones	Hermanas de la Cruz (Sevilla)
Escuela de Vida	Hermanas de la Cruz (Torreblanca)
Escuela Hogar Madres Mercedarias	Hermanas de la Cruz (Umbrete)
	Hermanas de la Cruz (Utrera)
	Hermanas de la Cruz (Vva. Del Rio y Minas)
FANUSE	Hermanas de la Cruz (Écija)
Finca La Caseta	Hermanas Franciscanas Clarisas
Fraternidad Madre de Dios	Hermanas Trinitarias
Fundación ASCE - Residencia Mater	Hermandad de la O
Fundación ATENEA Grupo GID	Hermandad de la Santa Caridad
Fundación Benéfica Virgen de Valvanuz	Hermandad de Ntra. Sra. Del Rosario
Fundación Genus	Hermandad de Nuestra Señora del Valle
Fundación Internacional APRONI	Hermandad del Carmen Doloroso
Fundación Ntra. Sra. Sagrado Corazón	Hermandad del Rocío de Triana
Fundación Nueva Tierra	Hermanitas de los pobres
Fundación Padre Leonardo	Hermanos Franciscanos de la Cruz Blanca
Fundación Selene	Hijas de la Caridad - San Cayetano
	Hogar de Nazaret
	Hogar de Santa Isabel
Guardería Infantil Corazón de María	Hogar San José de la Montaña
Guardería Infantil La Providencia	Hogar Virgen de las Gracias
Guardería Infantil Niño Jesús	Hospital de la Santa Caridad
Hermanas A. Desamparados	Iglesia Asamblea de Dios
Hermanas Concepcionistas de Écija	Iglesia Evangélica Filadelfia (Vacie)
Hermanas Concepcionistas Franciscanas de Mairena	Iglesia Evangélica Presbiteriana de España
Hermanas de la Cruz	Iglesia Evangelica Sevilla
Hermanas de la Cruz (Carmona)	Iglesia Interparroquial
Hermanas de la Cruz (Coria del Rio)	Institución Pastoral Penitenciaria
	Institución San Antonio de Pádua

Karem	Patronato Municipal APRODI
	Patronato San Pelayo
	Patronato San Roque
La Misión	Paz y Familia
	Piso Acogida Virgen del Rocio
	Proy.Hombre Palmete (Acogida)
Madres Adoratrices	Proyecto Hombre. Centro de acogida
Madres Mercedarias	Proyecto Hombre. Unidad de apoyo
Mensajeros de la Paz	Proyecto Hombre. Unidad Terapéutica
Misión Evangélica Urbana	
Monasterio Concepcionistas Franciscanas	
Monasterio de la Encarnación (Osuna)	Regina Mundi
Monasterio de la Encarnación (Sevilla)	Religiosas Carmelitas
Monasterio de la Purísima Concepción	Religiosas Carmelitas de la O
Monasterio de la Purísima Concepción (Osuna)	Religiosas Carmelitas de Santa Ana
Monasterio de la Purísima Concepción (Utrera)	Religiosas Carmelitas Descalzas
Monasterio de la Visitación de Santa María	Religiosas de María Inmaculada
Monasterio de Madres Mercedarias	Religiosas Dominicadas Madre de Dios
Monasterio de Ntra. Sra. De los Ángeles	Religiosas Siervas de María
Monasterio de Ntra. Sra. Del Rosario	Residencia Ancianos Ntra. Sra. Soledad y San José
Monasterio de San José	Residencia Ancianos Andrés Guerra
Monasterio de Santa Inés	Residencia Ancianos Ave María
Monasterio de Santa María del Socorro	Residencia Ancianos Bueno Monreal
Monasterio de Santa María Jerónimas (Morón de la Frontera)	Residencia Ancianos Hermanas de la Consolación
Monasterio de Santa María la Real	Residencia Ancianos Hospital del Pozo Santo
	Residencia Ancianos La Milagrosa (Alcalá Guadaira)
Parroquia de la Encarnación	Residencia Ancianos Madre Encarnación
Parroquia de San Fernando	Residencia Ancianos María Milagrosa
Parroquia de San José (El Cuervo)	Residencia Ancianos Monte-Tabor
Parroquia de San José (Morón de la Frontera)	Residencia Ancianos Ntra. Sra. De la Asunción
Parroquia de Santa María la Mayor	Residencia Ancianos Ntra. Sra. De los Remedios
Parroquia Ntra. Sra. De Guía	Residencia Ancianos Nuestra Sra. De las Huertas
Parroquia Santa María de la Asunción	
Parroquia Santo Cristo del Perdón	

Residencia Ancianos Sagrados Corazones	Vivencias de Fé
Residencia Ancianos San Andrés	Voluntarios Activos de Sevilla
Residencia Ancianos San Camilo	Voluntarios de Mairena
Residencia Ancianos San Fernando	
Residencia Ancianos San Francisco Javier	
Residencia Ancianos San Inocencio	
Residencia Ancianos San Joaquin y Sta. Ana	
Residencia Ancianos San Juan de Dios	
Residencia Ancianos San Juan de Dios/Legado D. José Osquilea	
Residencia Ancianos San Rafael	
Residencia Ancianos Santa María del Aljarafe	
Residencia Ancianos SAUCE	
Residencia Ancianos Virgen de las Gracias	
Residencia Ancianos Vivienda Tutelada Doña María	
Residencia Ancianos S. Fernando y Sta. Elisa	
Residencia Ancianos La Milagrosa (Sevilla)	
Residencia Ancianos "Santa Rosa"	
Residencia de Ancianos San Vicente de Paúl	
Residencia de Ancianos Santa Isabel	
Residencia Fundación AUXILIA-Sevilla	

SAM (Entre Amigos)
Santuario de Ntra. Sra. del Águila
Sevilla Acoge
Sevilla Emplea
Sine Domus
Sociedad A. San Vicente Paul

Unidad de Día "ASPACE"
Unidad Estancia Diurna ADCA-INTEGRACIÓN

Colaboradores en 2009

ABC de Sevilla
Asociación Paz y Bien
Auren
Ayesa
Azvi S.A.

Cadena COPE Sevilla
Cadena SER
Caixanova
Caja de Ahorros del Mediterráneo CAM
Cajamar
Cajasol
CAYMASA
Club Pineda
Colegio Oficial de Arquitectos
Colegio Oficial de Químicos
Cortijo y Asociados

Deloitte Touche Auditoría
Diario de Sevilla

El Corte Inglés
El Mundo
Endesa

Fortis Bank
Fundación Caja Rural del Sur
Fundación Cajasol
Fundación La Caixa
Fundación Sando

Hdad. de Jesús Nazareno-Alcalá de Gudaíra
Hdad. de la Esperanza de Triana
Hdad. de la Exaltación
Hdad. de la Macarena

Hdad. de la Mortaja	Onda Cero
Hdad. de la Paz	
Hdad. de la Quinta Angustia	
Hdad. de la Sagrada Cena	Real Club Tenis Betis
Hdad. de la Soledad de San Buenaventura	Real Maestranza de Caballería
Hdad. de la Soledad de San Lorenzo	Refrescos y Envasados del Sur S.A.
Hdad. de las Cigarreras	
Hdad. de las Penas	
Hdad. de los Panaderos	T.C.M. Audiovisión
Hdad. de Ntro. Padre Jesús de la Paz	Transportes Azkar
Hdad. de San Benito	
Hdad. de San Bernardo	
Hdad. de San Isidoro	Unicaja
Hdad. del Amor	
Hdad. del Calvario	
Hdad. del Gran Poder-Camas	El Banco de Alimentos de Sevilla quiere pedir disculpas a aquellas entidades que han colaborado con nosotros, pero que, por olvido, no han sido citadas en esta sección.
Hdad. del Museo	
Hdad. del Patrocinio	
Hdad. del Rocío-Cerro del Águila	
Hdad. del Rocío de Triana	
Hdad. del Santísimo Cristo de las Aguas	
Heineken	
Hermanos Gonzalo Ybarra C.B.	
Imprenta Pinelo	
Juliá Cátering	
La Razón	
Laboratorios Alcotán S.L.	
Nita S.L.	

Tú puedes luchar contra el hambre de los que están cerca de ti, aportando alimentos, aportando recursos económicos o aportando tu tiempo como voluntario.

Tu contribución económica puede ir a nuestras cuentas:

CAIXAGALICIA
2091-0790-46-3040008192

CAIXANOVA
2080-0820-01-0040004796

CAJA BADAJOZ
2010-0280-41-0562679904

CAJA DUERO
2104-3346-21-9148113824

CAJA MADRID
2038-9804-02-6000240117

CAJA RURAL DEL SUR
3187-0810-98-1094827522

CAJASOL
2106-0170-68-1139065765

CAJASTUR
2048-0179-80-0340006074

CAM
2090-0470-85-0200163216

IBERCAJA
2085-8198-12-0330068310

LA CAIXA
2100-2112-13- 0200414956

SANTANDER CENTRAL HISPANO
0049-1256-37-2110063782

Las aportaciones efectuadas por las empresas y particulares, podrán ser desgravadas como "donativos" en el Impuesto de Sociedades y en el Impuesto de la Renta de las Personas Físicas.

Edita

Banco de Alimentos de Sevilla

Creatividad y diseño

www.cortijoyasociados.com

Imprime

Tecnographic

Depósito Legal

X

Octubre de 2010